



ประกาศองค์การบริหารส่วนตำบลท่าด้วง

เรื่อง ประกาศใช้แผนพัฒนาท้องถิ่น (พ.ศ.๒๕๖๖-๒๕๗๐) เพิ่มเติมครั้งที่ ๒ พ.ศ.๒๕๖๖

\*\*\*\*\*

อาศัยอำนาจตามระเบียบกระทรวงมหาดไทย ว่าด้วยการจัดทำแผนพัฒนาขององค์กรปกครองส่วนท้องถิ่น พ.ศ.๒๕๔๘ และที่แก้ไขเพิ่มเติม (ฉบับที่ ๓) พ.ศ.๒๕๖๑ ประกอบกับการพิจารณาของคณะกรรมการพัฒนาขององค์การบริหารส่วนตำบลท่าด้วง ในคราวประชุมครั้งที่ ๕/๒๕๖๕ เมื่อวันที่ ๒๑ ตุลาคม พ.ศ.๒๕๖๕ และมติที่ประชุมสภาองค์การบริหารส่วนตำบลท่าด้วง สมัยสามัญ สมัยที่ ๔ (ครั้งที่๒) ประจำปี ๒๕๖๕ เมื่อวันที่ ๒ พฤศจิกายน พ.ศ.๒๕๖๕ ได้เห็นชอบแผนพัฒนาท้องถิ่น(พ.ศ.๒๕๖๖-๒๕๗๐) เพิ่มเติมครั้งที่ ๒ พ.ศ.๒๕๖๖ แล้ว  
นี้

องค์การบริหารส่วนตำบลท่าด้วง จึงประกาศใช้แผนพัฒนาท้องถิ่น (พ.ศ.๒๕๖๖-๒๕๗๐) เพิ่มเติมครั้งที่ ๒ พ.ศ.๒๕๖๖ ทั้งนี้ สามารถเข้าดูรายละเอียดได้ที่ เว็บไซต์ [www.thaduang.go.th](http://www.thaduang.go.th) หรือที่งานนโยบายและแผนสำนักปลัด องค์การบริหารส่วนตำบลท่าด้วง ในวันและเวลาราชการ

จึงประกาศให้ทราบโดยทั่วกัน

ประกาศ ณ วันที่ ๑๗ เดือน พฤศจิกายน พ.ศ. ๒๕๖๕

(นายอดุลย์ ปริญาศรีเสวต)  
นายกองค์การบริหารส่วนตำบลท่าด้วง



# แผนพัฒนาท้องถิ่น

(พ.ศ. ๒๕๖๖ - ๒๕๗๐)

เพิ่มเติมครั้งที่ ๒ พ.ศ.๒๕๖๖

องค์การบริหารส่วนตำบลท่าดั่ว  
อำเภอหนองไผ่ จังหวัดเพชรบูรณ์

## คำนำ

ด้วยพระราชบัญญัติสภาตำบลและองค์การบริหารส่วนตำบล พ.ศ. ๒๕๓๗ และที่แก้ไขเพิ่มเติมถึง(ฉบับที่ ๗) พ.ศ. ๒๕๖๒ และพระราชบัญญัติกำหนดแผนและขั้นตอนการกระจายอำนาจให้แก่องค์กรปกครองส่วนท้องถิ่น พ.ศ. ๒๕๔๒ หมวด ๒ มาตรา ๑๖ (๑) ประกอบกับระเบียบกระทรวงมหาดไทยว่าด้วยการจัดทำแผนพัฒนาขององค์กรปกครองส่วนท้องถิ่น พ.ศ. ๒๕๔๘ และที่เพิ่มเติม (ฉบับที่ ๓) พ.ศ. ๒๕๖๑ ได้กำหนดให้องค์กรปกครองส่วนท้องถิ่น มีอำนาจและหน้าที่ในการจัดทำแผนพัฒนาท้องถิ่นของตนเอง แผนพัฒนาท้องถิ่นนั้น หมายถึงแผนพัฒนาท้องถิ่นขององค์กรปกครองส่วนท้องถิ่น โดยคณะกรรมการพัฒนาท้องถิ่นจัดประชุมประชาคมท้องถิ่น ส่วนราชการ และรัฐวิสาหกิจที่เกี่ยวข้อง เพื่อแจ้งแนวทางพัฒนาท้องถิ่น รับทราบปัญหา ความต้องการ ประเด็น การพัฒนาและประเด็นที่เกี่ยวข้อง ตลอดจนความช่วยเหลือทางวิชาการ และแนวทางปฏิบัติที่เหมาะสมกับสภาพพื้นที่เพื่อนำมากำหนดแนวทางการจัดทำแผนพัฒนาท้องถิ่น โดยให้นำข้อมูลพื้นฐานในการพัฒนาจากหน่วยงานต่างๆ และข้อมูลในแผนพัฒนาหมู่บ้านหรือแผนชุมชนมาพิจารณาประกอบการจัดทำแผนพัฒนาท้องถิ่น

เพื่อให้การดำเนินการให้เป็นไปตามกฎหมายดังกล่าว องค์การบริหารส่วนตำบลท่าด้วงจึงได้จัดทำแผนพัฒนาท้องถิ่น (พ.ศ.๒๕๖๖ – ๒๕๗๐) เพิ่มเติมครั้งที่ ๑ พ.ศ.๒๕๖๖ เพื่อใช้เป็นกรอบในการจัดทำงบประมาณรายจ่ายประจำปี และพร้อมที่จะนำไปสู่การปฏิบัติและสามารถใช้ในการประสานแผนการพัฒนาท้องถิ่นได้อย่างมีประสิทธิภาพและประสิทธิผล ตามนโยบายรัฐบาล และคณะผู้บริหารหวังที่จะทำให้เกิดการพัฒนาในท้องถิ่น

องค์การบริหารส่วนตำบลท่าด้วง จึงหวังเป็นอย่างยิ่งว่าแผนพัฒนาท้องถิ่น (พ.ศ.๒๕๖๖ – ๒๕๗๐)เพิ่มเติมครั้งที่ ๑ พ.ศ.๒๕๖๖ ขององค์การบริหารส่วนตำบลท่าด้วง ฉบับนี้จะเป็นแนวทางในการพัฒนาองค์การบริหารส่วนตำบลท่าด้วงที่มีประสิทธิภาพและตอบสนองความต้องการของประชาชนอย่างแท้จริงต่อไป

องค์การบริหารส่วนตำบลท่าด้วง

# สารบัญ

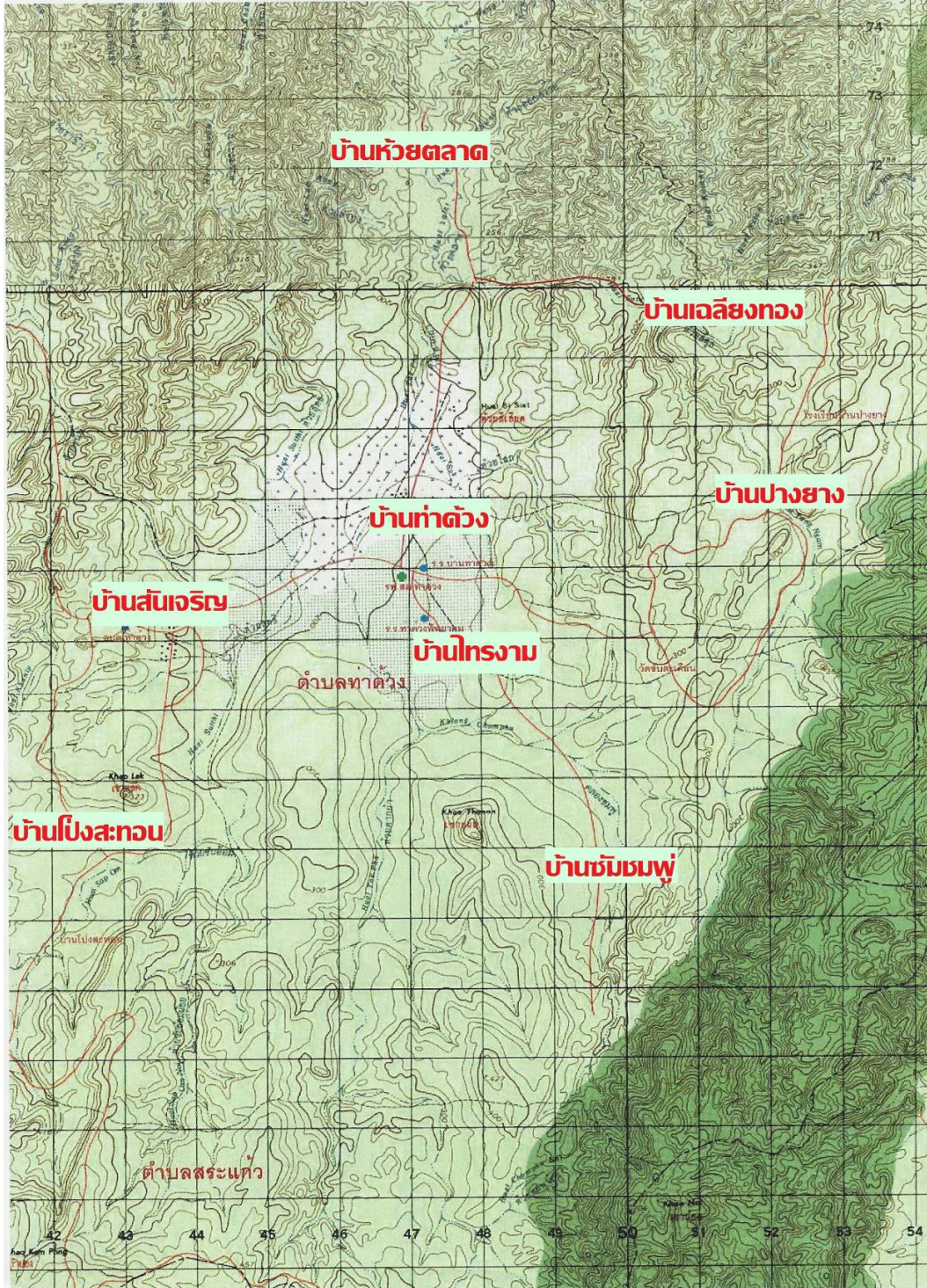
เรื่อง	หน้า
คำนำ	
สารบัญ	
<b>ส่วนที่ ๑ สภาพทั่วไปและข้อมูลพื้นฐาน</b>	
๑. ด้านกายภาพ	๑
๒. ด้านการเมือง/การปกครอง	๒
๓. ประชากร	๓
๔. สภาพทางสังคม	๔
๕. ระบบบริการพื้นฐาน	๔
๖. ระบบเศรษฐกิจ	๖
๗. ศาสนา	๖
๘. ทรัพยากรธรรมชาติ	๗
<b>ส่วนที่ ๒ ยุทธศาสตร์ขององค์กรปกครองส่วนท้องถิ่น</b>	
๑. ความสัมพันธ์ระหว่างแผนพัฒนาระดับมหภาค	
๑.๑ แผนยุทธศาสตร์ชาติ ๒๐ ปี	๘
๑.๒ แผนพัฒนาการเศรษฐกิจและสังคมแห่งชาติฉบับที่ ๑๒ (พ.ศ.๒๕๖๐-๒๕๖๔)	๙
๑.๓ แผนพัฒนาภาค/แผนพัฒนากลุ่มจังหวัด/แผนพัฒนาจังหวัด	
๑.๓.๑ แผนพัฒนาภาคเหนือ	๑๒
๑.๓.๒ แผนพัฒนากลุ่มจังหวัดภาคเหนือตอนล่าง ๑	๑๙
๑.๓.๓ แผนพัฒนาจังหวัดเพชรบูรณ์	๒๖
๑.๔ ยุทธศาสตร์การพัฒนาขององค์กรปกครองส่วนท้องถิ่นในเขตจังหวัด	๒๗
๒. ยุทธศาสตร์ขององค์กรปกครองส่วนท้องถิ่น	
๒.๑ วิสัยทัศน์	๒๘
๒.๒ ยุทธศาสตร์/เป้าประสงค์/ตัวชี้วัด	๒๘
๓. การวิเคราะห์เพื่อการพัฒนาท้องถิ่น	
๓.๑ การวิเคราะห์กรอบการจัดทำยุทธศาสตร์ขององค์กรปกครองส่วนท้องถิ่น	๒๙
๓.๒ การประเมินสถานการณ์สภาพแวดล้อมภายนอกที่เกี่ยวข้อง	๓๐
<b>ส่วนที่ ๓ การนำแผนพัฒนาท้องถิ่นสี่ปีไปสู่การปฏิบัติ</b>	
๑. ยุทธศาสตร์การพัฒนาและแผนงาน	๓๑
๒. บัญชีสรุปโครงการพัฒนา	๓๒
๓. รายละเอียดโครงการพัฒนา	๓๕

## สารบัญ (ต่อ)

เรื่อง	หน้า
<b>ส่วนที่ ๔ การติดตามและประเมินผล</b>	
๑. การติดตามและประเมินผลยุทธศาสตร์	๕๑
๒. การติดตามและประเมินผลโครงการ	๕๑
๓. สรุปผลการพัฒนาท้องถิ่น	
๓.๑ การวัดผลในเชิงปริมาณและเชิงคุณภาพ	๕๑
๔. ข้อเสนอแนะในการจัดทำแผนพัฒนาท้องถิ่นในอนาคต	
๔.๑ ผลกระทบนำไปสู่ออนาคต	๕๒
๔.๒ ข้อเสนอแนะ ข้อเสนอแนะ ผลจากการพัฒนา	๕๒
แบบที่ ๑ แบบช่วยกับการจัดทำแผนยุทธศาสตร์ของท้องถิ่นโดยตนเอง	๕๓
แบบที่ ๓/๒ แบบประเมินความพึงพอใจต่อผลการดำเนินงานขององค์การบริหาร ส่วนตำบลทำดั่งในภาพรวม	๕๔
แบบที่ ๓/๓ แบบประเมินความพึงพอใจต่อผลการดำเนินงานขององค์การบริหาร ส่วนตำบลทำดั่งในแต่ละยุทธศาสตร์	๕๕
<b>ภาคผนวก</b>	

ส่วนที่ ๑  
สภาพทั่วไปและข้อมูลพื้นฐาน

๑. ด้านกายภาพ



แผนที่โดยสังเขปตำบลท่าดัวง อำเภอนองไผ่ จังหวัดเพชรบูรณ์

### ๑.๑ ที่ตั้งและอาณาเขต

องค์การบริหารส่วนตำบลท่าด้วง อำเภอหนองไผ่ จังหวัดเพชรบูรณ์ ตั้งอยู่เลขที่ ๓๓๓ หมู่ ๖ บ้านสันเจริญตำบลท่าด้วง อำเภอหนองไผ่ จังหวัดเพชรบูรณ์ มีระยะห่างจากที่ว่าการอำเภอหนองไผ่ ประมาณ ๓๖ กิโลเมตร

มีเขตพื้นที่ติดต่อกับตำบลใกล้เคียง ดังนี้

ทิศเหนือ	ติดต่อกับตำบลบ่อไทย อำเภอหนองไผ่
ทิศใต้	ติดต่อกับตำบลสระแก้ว อำเภอเบ็ญจมาศ
ทิศตะวันออก	ติดต่อกับอำเภอภักดีชุมพล จังหวัดชัยภูมิ
ทิศตะวันตก	ติดต่อกับตำบลวังท่าดี ท่าแดง เพชรบูรณ์ อำเภอหนองไผ่

### ๑.๒ ลักษณะภูมิประเทศ

องค์การบริหารส่วนตำบลท่าด้วงมีเนื้อที่ทั้งหมดประมาณ ๑๖๔.๒๖ ตารางกิโลเมตร เป็นพื้นที่ป่าไม้ ๖๒ ตารางกิโลเมตร เป็นภูเขาล้อมรอบ ๙๐% มีที่ราบหุบเขา ๑๐% คลองธรรมชาติ ๑ สาย พื้นที่ทั่วไปเป็นเนินเขาสลับที่ราบเป็นส่วนใหญ่

### ๑.๓ ลักษณะภูมิอากาศ

ลักษณะภูมิอากาศแบบมรสุม มี ๓ ฤดู คือ ฤดูร้อน ฤดูหนาว และฤดูฝน

## ๒. ด้านการเมือง/การปกครอง

### ๒.๑ เขตการปกครอง

จำนวนหมู่บ้านในเขตท่าด้วงมี ๘ หมู่บ้าน ดังนี้

หมู่ที่ ๑ บ้านปางยาง	ผู้ใหญ่บ้าน นายนรินทร์ บุญปิ่น
หมู่ที่ ๒ บ้านซำชมพู่	ผู้ใหญ่บ้าน นายสุรินทร์ โสขมา
หมู่ที่ ๓ บ้านไทรงาม	ผู้ใหญ่บ้าน นายเสนาะ หาญกล้า
หมู่ที่ ๔ บ้านเฉลิมทอง	กำนันตำบลท่าด้วง นางเฉลิมศรี นาราศรี
หมู่ที่ ๕ บ้านโป่งสะทอน	ผู้ใหญ่บ้าน นายทศพล วิโรจน์นพรัตน์
หมู่ที่ ๖ บ้านสันเจริญ	ผู้ใหญ่บ้าน นายดำรงเกียรติ วิโรจน์นพรัตน์
หมู่ที่ ๗ บ้านห้วยตลาด	ผู้ใหญ่บ้าน นายบรรจบ สุประเทศ
หมู่ที่ ๘ บ้านท่าด้วง	ผู้ใหญ่บ้าน นายสุธน พ่วงมา

## ๒.๒ การเลือกตั้ง

ใช้เขตหมู่บ้านเป็นเขตเลือกตั้งสำหรับสมาชิกสภาองค์การบริหารส่วนตำบล ใช้เขตตำบลเป็นเขตเลือกตั้งสำหรับนายกองค์การบริหารส่วนตำบล ดังนี้

สมาชิกสภาองค์การบริหารส่วนตำบล ๘ เขต

นายกองค์การบริหารส่วนตำบล ๑ เขต

## ๓. ประชากร

### ๓.๑ ข้อมูลเกี่ยวกับจำนวนประชากร

	ชาย	หญิง	รวม	ครัวเรือน
หมู่ที่ ๑ ปางยาง	๔๘๖	๔๕๑	๙๓๗	๓๔๔
หมู่ที่ ๒ ชับชมภู	๒๑๖	๒๑๙	๔๓๕	๑๖๖
หมู่ที่ ๓ ไทรงาม	๓๔๕	๓๔๕	๖๙๐	๒๘๐
หมู่ที่ ๔ เฉลียงทอง	๑๙๓	๑๘๓	๓๗๖	๑๒๙
หมู่ที่ ๕ โป่งสะท้อน	๒๓๓	๒๑๘	๔๕๑	๑๔๗
หมู่ที่ ๖ สันเจริญ	๕๕๑	๕๓๑	๑,๐๘๒	๓๕๓
หมู่ที่ ๗ ห้วยตลาด	๒๙๗	๒๗๑	๕๖๘	๑๙๘
หมู่ที่ ๘ ท่าด้วง	๖๐๙	๖๒๑	๑,๒๓๐	๔๔๖
<b>รวม</b>	<b>๒,๙๓๐</b>	<b>๒,๘๓๙</b>	<b>๕,๗๖๙</b>	<b>๒,๐๖๓</b>

### ๓.๒ ช่วงอายุและจำนวนประชากร

แยกตามอายุ		ชาย	หญิง
จำนวนประชากรเยาวชน (อายุต่ำกว่า ๑๘ ปี)		๖๕๑	๖๓๒
จำนวนประชากร (อายุ ๑๘-๖๐ ปี)		๑,๙๐๙	๑,๗๙๕
จำนวนประชากรผู้สูงอายุ (อายุมากกว่า ๖๐ ปี)		๓๖๖	๔๑๒
<b>รวม</b>		<b>๒,๙๒๖</b>	<b>๒,๘๓๙</b>



#### ๔. สภาพทางสังคม

##### ๔.๑ การศึกษา

- |                                    |       |   |      |        |
|------------------------------------|-------|---|------|--------|
| - ศูนย์พัฒนาเด็กเล็ก               | จำนวน | ๑ | แห่ง | ได้แก่ |
| (๑) ศูนย์พัฒนาเด็กเล็กบ้านท่าด้วง  |       |   |      |        |
| - โรงเรียนระดับประถมศึกษา          | จำนวน | ๕ | แห่ง | ได้แก่ |
| (๑) โรงเรียนบ้านท่าด้วง            |       |   |      |        |
| (๒) โรงเรียนบ้านห้วยตลาด           |       |   |      |        |
| (๓) โรงเรียนบ้านปางยาง             |       |   |      |        |
| (๔) โรงเรียนบ้านสันเจริญโป่งสะทอน  |       |   |      |        |
| (๕) โรงเรียนบ้านเฉลียงทอง          |       |   |      |        |
| - โรงเรียนระดับมัธยมศึกษา          | จำนวน | ๑ | แห่ง | ได้แก่ |
| (๑) โรงเรียนท่าด้วง พัทธาคม        |       |   |      |        |
| - ที่อ่านหนังสือพิมพ์ประจำหมู่บ้าน | จำนวน | ๒ | แห่ง |        |

##### ๔.๒ สาธารณสุข

- (๑) โรงพยาบาลส่งเสริมสุขภาพตำบลท่าด้วง จำนวน ๑ แห่ง
- (๒) อาสาสมัครสาธารณสุขประจำหมู่บ้าน (อสม.) จำนวน ๑๐๒ คน

#### ๕. ระบบบริการพื้นฐาน

##### ๕.๑ การคมนาคมขนส่ง

- ๕.๑.๑ ถนนเชื่อมระหว่างตำบล/อำเภอ มี ๒ เส้นทาง ได้แก่
  - (๑) เส้นทางที่ ๑ จากอำเภอหนองไผ่ ถึงองค์การบริหารส่วนตำบลท่าด้วงระยะทาง ๓๖ กิโลเมตร เป็นถนนลาดยาง ๓๖ กิโลเมตร
  - (๒) เส้นทางที่ ๒ จากองค์การบริหารส่วนตำบลสระแก้ว อำเภอบึงสามพัน ถึงองค์การบริหารส่วนตำบลท่าด้วง ระยะทาง ๙ กิโลเมตร เป็นถนนลาดยาง ๔ กม. ถนนลูกรัง ๕ กม.

### ๕.๑.๒ ถนนเชื่อมระหว่างหมู่บ้าน

ชื่อถนน	ระยะทาง (กม.)	ชนิดของถนน (ลูกรัง ลาดยาง)	สภาพการใช้
ถนนสายปางยาง หมู่ ๑ ถึง อบต.	๑๒	ลาดยาง ๑๒ กม.	ใช้ทุกฤดูกาล
ถนนสายซั้มขมพู่ หมู่ ๒ ถึง อบต.	๘	ลาดยาง ๓ กม./คสล. ๒ กม./ลูกรัง ๕ กม.	ใช้ทุกฤดูกาล
ถนนสายไทรงาม หมู่ ๔ ถึง อบต.	๔	ลาดยาง ๓ กม./คสล. ๑ กม.	ใช้ทุกฤดูกาล
ถนนสายเฉลียงทอง หมู่ ๔ ถึง อบต.	๑๑	ลาดยาง ๓ กม./คสล. ๒.๕ กม./ลูกรัง ๕.๕	ใช้ทุกฤดูกาล
ถนนสายโป่งสะทอน หมู่ ๕ ถึง อบต.	๖	กม. ลาดยาง ๑ กม./	ใช้ทุกฤดูกาล
ถนนสายห้วยตลาด หมู่ ๗ ถึง อบต.	๑๐	ลูกรัง ๕ กม. ลาดยาง ๓ กม./คสล.	ใช้ทุกฤดูกาล
ถนนสายท่าด่าง หมู่ ๘ ถึง อบต.	๔	๒ กม./ลูกรัง ๓ กม. ลาดยาง ๓ กม./คสล.	ใช้ทุกฤดูกาล
** (ถนนสายสันเจริญหมู่ ๖ ที่ตั้ง อบต.)		๑ กม.	

### ๕.๒ การไฟฟ้า

มีไฟฟ้าใช้ครบทั้ง ๘ หมู่บ้าน แต่ยังมีพื้นที่ที่อยู่นอกเขตจ่ายไฟฟ้าและไม่มีไฟฟ้าใช้  
จำนวน ประมาณ ๒๒ ครัวเรือน

### ๕.๓ การประปา

ระบบประปาหมู่บ้าน จำนวน ๘ แห่ง มีใช้ครบทั้ง ๘ หมู่บ้าน  
แต่ยังมีพื้นที่ที่อยู่นอกเขต จ่ายน้ำประปา จำนวนประมาณ ๔๐ ครัวเรือน

### ๕.๔ โทรศัพท์

(๑) เสารับส่งสัญญาณโทรศัพท์เอกชน จำนวน ๕ แห่ง

## ๖. ระบบเศรษฐกิจ

### ๖.๑ การเกษตร

ประชาชน ประกอบอาชีพ ดังนี้

อาชีพเกษตรกร ประมาณ ๗๐% (ปลูกข้าวโพด , ยางพารา , มะขามหวาน ฯลฯ)

อาชีพรับจ้าง ประมาณ ๒๐%

อาชีพค้าขายและอื่นๆ ประมาณ ๑๐%

### ๖.๒ หน่วยธุรกิจในเขต อบต.

- ปั้มน้ำมัน ๓ แห่ง

- โรงสี ๓ แห่ง

### ๖.๓ การพาณิชย์และกลุ่มอาชีพ

- กลุ่มอาชีพ ๒ กลุ่ม ๖๐ คน

- กลุ่มแม่บ้าน ๑ กลุ่ม ๓๒๕ คน

## ๗. ศาสนา

### ๗.๑ การนับถือศาสนา

ประชาชนส่วนใหญ่นับถือศาสนาพุทธ มีสถาบันและองค์กรทางศาสนา

- วัด/สำนักสงฆ์ สถานที่ตั้งสิ่งยึดเหนี่ยวจิตใจ จำนวน ๑๑ แห่ง ได้แก่

(๑) วัดชั้บตะเคียน หมู่ ๑

(๒) วัดใหม่สุดแสงธรรม หมู่ ๑

(๓) วัดวังขอน หมู่ ๑

(๔) วัดเขาเกาะแก้วปางยาง หมู่ ๑

(๕) วัดชั้บขมพู หมู่ ๒

(๖) วัดใหม่ทรงธรรม หมู่ ๓

(๗) วัดเฉลียงทอง หมู่ ๔

(๘) วัดโป่งสะทอน หมู่ ๕

(๙) วัดสันเจริญสามัคคีธรรม หมู่ ๖

(๑๐) วัดห้วยตลาด หมู่ ๗

(๑๑) วัดท่าด้วง หมู่ ๘

## ๘. ทรัพยากรธรรมชาติ

ตำบลท่าดัวง มีทรัพยากรธรรมชาติที่สำคัญ คือ ภูเขา/ป่าไม้/แหล่งน้ำธรรมชาติ และมีพื้นที่มีทิวทัศน์สวยงาม ซึ่งดูได้จากตัวอย่างแหล่งท่องเที่ยว (อยู่ระหว่างการพัฒนาเป็นแหล่งท่องเที่ยว) ดังต่อไปนี้



(๑) น้ำตกซับตะเคียน เป็นน้ำตกที่มีลักษณะเป็นชั้นหินสูงประมาณ ๔๐ เมตร มีแอ่งรับน้ำพื้นที่กว้างเส้นผ่าศูนย์กลางประมาณ ๓๐ เมตร มีพื้นที่สวยงาม เหมาะสำหรับการท่องเที่ยว สถานที่อยู่หมู่ ๑ บ้านปางยาง ระยะทางถึงน้ำตกประมาณ ๒ ก.ม. เป็นถนนลูกรัง



(๒) น้ำตกวังยายตง เป็นน้ำตกมีลักษณะเป็นแนวหินกั้นทางไหลของน้ำ มีแอ่งรับน้ำพื้นที่กว้าง มีความสวยงาม เหมาะสำหรับการท่องเที่ยว สถานที่อยู่หมู่ ๗ บ้านห้วยตลาด



(๓) หมอกในหุบเขา สภาพทั่วไปของตำบลท่าดัวงเป็นภูเขาล้อมรอบ ลักษณะเป็นเนินเขาสลับที่ราบสูง ช่วงฤดูหนาวจะมีหมอกหนาในช่วงเช้า ทิวทัศน์สวยงาม เหมาะสำหรับการท่องเที่ยว

## ส่วนที่ ๒

### ยุทธศาสตร์การพัฒนากองครักษ์ปกครองส่วนท้องถิ่น

#### (๑) ความสัมพันธ์ระหว่างแผนพัฒนามหภาค

##### ๑.๑ แผนยุทธศาสตร์ชาติ ๒๐ ปี (พ.ศ.๒๕๖๑-๒๕๘๐)

### วิสัยทัศน์ประเทศไทย 2580

“ประเทศไทยมีความมั่นคง มั่งคั่ง ยั่งยืน เป็นประเทศพัฒนาแล้ว ด้วยการพัฒนาตามหลักปรัชญาของเศรษฐกิจพอเพียง”

#### มั่นคง

- มีความมั่นคงปลอดภัย จากภัย และการเปลี่ยนแปลง ทั้งภายในประเทศและภายนอกประเทศและมีความมั่นคง ในทุกมิติ ทั้งมิติเศรษฐกิจ สังคม สิ่งแวดล้อม และการเมือง
- ประเทศไทยมีความมั่นคงในเอกราชและอธิปไตย
- สังคมมีความปรองดองและความสามัคคี ประชาชน มีความมั่นคงในชีวิต มีงานและรายได้ที่มั่นคง มีที่อยู่อาศัยและความปลอดภัยในชีวิตทรัพย์สิน
- มีความมั่นคงของอาหาร พลังงาน และน้ำ

#### มั่งคั่ง

- ประเทศไทยมีการขยายตัวของเศรษฐกิจอย่างต่อเนื่อง ยกเว้นระดับเข้าสู่กลุ่มประเทศรายได้สูง ความเหลื่อมล้ำของการพัฒนาลดลง ประชากรได้รับผลประโยชน์จากการพัฒนาอย่างเท่าเทียมกัน
- เศรษฐกิจมีความสามารถในการแข่งขันสูง สร้างเศรษฐกิจและสังคมแห่งอนาคต และเป็นจุดสำคัญของการเชื่อมโยงในภูมิภาค ทั้งการคมนาคมขนส่ง การผลิต การค้า การลงทุน
- มีความสมบูรณ์ในทุนที่จะสามารถสร้างการพัฒนาต่อเมือง อาทิ ทุนมนุษย์ ทุนทางปัญญา ทุนทางการเงินและทุนอื่นๆ

#### ยั่งยืน

- การพัฒนาที่สามารถสร้างความเจริญ ด้านรายได้ และคุณภาพ ชีวิตของประชาชนอย่างต่อเนือง โดยไม่ใช้ทรัพยากรธรรมชาติ เกิน พอดี ไม่สร้างมลภาวะต่อสิ่งแวดล้อม
- มี การผลิตและการบริโภคเป็นมิตรกับสิ่งแวดล้อม และสอดคล้องกับกฎระเบียบของประชาคมโลก
- คนมีความรับผิดชอบต่อสังคม มุ่งประโยชน์ส่วนรวมอย่างยั่งยืน ทุกภาคส่วนในสังคมยึดถือและปฏิบัติตามหลักปรัชญาของเศรษฐกิจพอเพียง

### ยุทธศาสตร์ชาติ

“ประเทศไทยมีความ มั่นคง มั่งคั่ง ยั่งยืน เป็นประเทศพัฒนาแล้ว ด้วยการพัฒนาตามหลักปรัชญาของเศรษฐกิจพอเพียง”

1. **ด้านความมั่นคง**  
[ Security ]  
ประเทศไทยมีความมั่นคง ประชาชนมีความสุข
2. **ด้านการสร้างขีดความสามารถในการแข่งขัน**  
[ Competitiveness ]  
ยกระดับศักยภาพในหลากหลายมิติ
3. **ด้านการพัฒนาและเสริมสร้างศักยภาพทรัพยากรมนุษย์**  
[ Enhancement Human Capital Development and Strengthening ]  
พัฒนาคนในทุกมิติและทุกช่วงวัย ให้เป็นคนดี เก่งและมีคุณภาพ
4. **ด้านการสร้างโอกาสและความเสมอภาคทางสังคม**  
[ Social Cohesion and Just Society ]  
สร้างความเป็นธรรม ลดความเหลื่อมล้ำในทุกมิติ
5. **ด้านการสร้างการเติบโตบนคุณภาพชีวิตที่เป็นมิตรต่อสิ่งแวดล้อม**  
[ Sustainable Development and Growth ]  
เติบโต สมดุล ยั่งยืน ทั้งเศรษฐกิจ สิ่งแวดล้อม และคุณภาพชีวิต
6. **ด้านการปรับสมดุลและพัฒนาระบบการบริหารจัดการภาครัฐ**  
[ Good Governance ]  
ภาครัฐของประชาชนเพื่อประชาชน และประโยชน์ส่วนรวม

๑.๒ แผนพัฒนาการเศรษฐกิจและสังคมแห่งชาติฉบับที่ ๑๓ (พ.ศ.๒๕๖๖-๒๕๗๐)



แผนพัฒนาเศรษฐกิจและสังคมแห่งชาติ ฉบับที่ ๑๓ พ.ศ.๒๕๖๖-๒๕๗๐ ได้นำมโนทัศน์หลัก “ปรัชญาเศรษฐกิจพอเพียง” มาเป็นปรัชญานำทางในการพัฒนาประเทศอย่างต่อเนื่องจากแผนพัฒนาเศรษฐกิจและสังคม ฉบับที่ ๙-๑๑ เพื่อเสริมสร้างภูมิคุ้มกันและช่วยให้สังคมไทยสามารถยืดหยุ่นได้อย่างมั่นคงเกิดภูมิคุ้มกัน และมีการบริหารจัดการความเสี่ยงอย่างเหมาะสม ส่งผลให้การพัฒนาประเทศสู่ความสมดุลและยั่งยืน

ในการจัดทำแผนพัฒนาฯ ฉบับที่ ๑๓ ครั้งนี้ ได้จัดทำบนพื้นฐานของยุทธศาสตร์ชาติ ๒๐ ปี (พ.ศ. ๒๕๖๑-๒๕๘๐) ซึ่งเป็นแผนแม่บทหลักของการพัฒนาประเทศ และเป้าหมายการพัฒนาที่ยั่งยืน (Sustainable Development Goals : SDGs) รวมทั้งการปรับโครงสร้างประเทศไทยไปสู่ประเทศไทย ๔.๐ ตลอดจนประเด็นการปฏิรูปประเทศ นอกจากนี้ได้ให้ความสำคัญกับการมีส่วนร่วมของภาคีการพัฒนาทุกภาคส่วนทั้งในระดับกลุ่มอาชีพ ระดับภาค และระดับประเทศในทุกขั้นตอนของแผนฯ อย่างกว้างขวางและต่อเนื่องเพื่อร่วมกันกำหนดวิสัยทัศน์และทิศทางการพัฒนาประเทศ รวมทั้งร่วมจัดทำรายละเอียดยุทธศาสตร์ของแผนฯ เพื่อมุ่งสู่ “ความมั่นคง มั่งคั่ง และยั่งยืน”

**ยุทธศาสตร์การพัฒนาประเทศ**

แผนพัฒนาฯ ฉบับที่ ๑๓ ได้กำหนดยุทธศาสตร์การพัฒนาประเทศไว้ทั้งหมด ๑๐ ยุทธศาสตร์ โดยมียุทธศาสตร์ตามกรอบยุทธศาสตร์ชาติ ๒๐ ปี และอีก ๔ ยุทธศาสตร์ที่เป็นปัจจัยสนับสนุน ดังนี้

๑. **ยุทธศาสตร์การเสริมสร้างและพัฒนาศักยภาพทุนมนุษย์**
  - ๑.๑ ปรับเปลี่ยนค่านิยมคนไทยให้มีคุณธรรม จริยธรรม มีวินัย จิตสำนึก และพฤติกรรมที่พึงประสงค์
  - ๑.๒ พัฒนาศักยภาพคนให้มีทักษะความรู้ และความสามารถในการดำรงชีวิตอย่างมีคุณค่า
  - ๑.๓ ยกกระดับคุณภาพการศึกษาและการเรียนรู้ตลอดชีวิต
  - ๑.๔ ลดปัจจัยเสี่ยงด้านสุขภาพและให้ทุกภาคส่วนคำนึงถึงผลกระทบต่อสุขภาพ
  - ๑.๕ เพิ่มประสิทธิภาพการจัดการระบบสุขภาพภาครัฐและปรับระบบการเงินการคลังด้านสุขภาพ
  - ๑.๖ พัฒนาระบบการดูแลและสร้างสภาพแวดล้อมที่เหมาะสมกับสังคมสูงวัย
  - ๑.๗ ผลักดันให้สถาบันทางสังคมมีส่วนร่วมพัฒนาประเทศอย่างเข้มแข็ง
๒. **ยุทธศาสตร์การสร้างความเป็นธรรมและลดความเหลื่อมล้ำในสังคม**
  - ๒.๑ การเพิ่มโอกาสให้กับกลุ่มเปราะบางประชากรร้อยละ ๔๐ ที่มีรายได้ต่ำสุดให้สามารถเข้าถึงบริการที่มีคุณภาพของรัฐ และมีอาชีพ
  - ๒.๒ การกระจายการให้บริการภาครัฐทั้งด้านการศึกษา สาธารณสุข และสวัสดิการที่มีคุณภาพให้

ครอบคลุมและทั่วถึง

๒.๓ การเสริมสร้างศักยภาพชุมชน การพัฒนาเศรษฐกิจชุมชน และการสร้างความเข้มแข็งการเงิน  
ฐานรากตามหลักปรัชญาของเศรษฐกิจพอเพียงเพื่อให้ชุมชนสามารถพึ่งพาตนเองได้ มีสิทธิใน  
การจัดการทุน ที่ดินและทรัพยากรภายในชุมชน

### ๓. ยุทธศาสตร์การสร้างความเข้มแข็งทางเศรษฐกิจและแข่งขันได้อย่างยั่งยืน

๓.๑ การบริหารจัดการเศรษฐกิจส่วนรวม

๓.๒ การเสริมสร้างและพัฒนาขีดความสามารถในการแข่งขันของภาคการผลิตและบริการ

### ๔. ยุทธศาสตร์การเติบโตที่เป็นมิตรกับสิ่งแวดล้อมเพื่อการพัฒนาอย่างยั่งยืน

๔.๑ การรักษาฟื้นฟูทรัพยากรธรรมชาติ สร้างสมดุลของการอนุรักษ์และใช้ประโยชน์อย่างยั่งยืนและ  
เป็นธรรม

๔.๒ เพิ่มประสิทธิภาพการบริหารจัดการทรัพยากรน้ำเพื่อให้เกิดความมั่นคง สมดุล และยั่งยืน

๔.๓ แก้ไขปัญหาวิกฤตสิ่งแวดล้อม

๔.๔ ส่งเสริมการผลิตและการบริโภคที่เป็นมิตรกับสิ่งแวดล้อม

๔.๕ สนับสนุนการลดการปล่อยก๊าซเรือนกระจก และเพิ่มขีดความสามารถในการปรับตัวต่อการ  
เปลี่ยนแปลงสภาพภูมิอากาศ

๔.๖ บริหารจัดการเพื่อลดความเสี่ยงด้านภัยพิบัติ

๔.๗ พัฒนาระบบการบริหารจัดการและกลไกแก้ไขปัญหาความขัดแย้งด้านทรัพยากรธรรมชาติและ  
สิ่งแวดล้อม

๔.๘ การพัฒนาความร่วมมือด้านสิ่งแวดล้อมระหว่างประเทศ

### ๕. ยุทธศาสตร์การเสริมสร้างความมั่นคงแห่งชาติเพื่อการพัฒนาประเทศสู่ความมั่นคงและยั่งยืน

๕.๑ การรักษาความมั่นคงภายใน เพื่อให้เกิดความสงบในสังคมและธำรงไว้ซึ่งสถาบันหลักของชาติ

๕.๒ การพัฒนาเสริมสร้างศักยภาพการป้องกันประเทศ เพื่อเตรียมความพร้อมในการรับมือภัยคุกคาม  
ทั้งการทหารและภัยคุกคามอื่น ๆ

๕.๓ การส่งเสริมความร่วมมือกับต่างประเทศด้านความมั่นคง เพื่อบูรณาการความร่วมมือกับมิตร  
ประเทศเพื่อผลประโยชน์ทางเศรษฐกิจ สังคม และการป้องกันภัยคุกคามข้ามชาติ

๕.๔ การรักษาความมั่นคงและผลประโยชน์ของชาติทางทะเลเพื่อคงไว้ซึ่งอำนาจอธิปไตยและสิทธิ  
อธิปไตยในเขตทางทะเล

๕.๕ การบริหารจัดการความมั่นคงเพื่อการพัฒนา เพื่อให้เกิดความสอดคล้องกันระหว่างแผนงานที่  
เกี่ยวข้องกับความมั่นคงกับแผนงานการพัฒนาอื่น ๆ ภายใต้การมีส่วนร่วมของภาคประชาชน

### ๖. ยุทธศาสตร์การบริหารจัดการในภาครัฐ การป้องกันการทุจริตประพฤติกมิชอบและธรรมาภิบาลในสังคมไทย

๖.๑ ปรับปรุงโครงสร้างหน่วยงาน บทบาท ภารกิจ และคุณภาพบุคลากรภาครัฐ ให้มีความโปร่งใส  
ทันสมัย คล่องตัว มีขนาดที่เหมาะสม เกิดความคุ้มค่า

๖.๒ ปรับปรุงกระบวนการงบประมาณ และสร้างกลไกในการติดตามตรวจสอบการเงินการคลังภาครัฐ

๖.๓ เพิ่มประสิทธิภาพและยกระดับการให้บริการสาธารณะให้ได้มาตรฐานสากล

๖.๔ เพิ่มประสิทธิภาพการบริหารจัดการให้แก่องค์กรปกครองส่วนท้องถิ่น

๖.๕ ป้องกันและปราบปรามการทุจริตและประพฤติกมิชอบ

๖.๖ ปฏิรูปกฎหมายและกระบวนการยุติธรรมให้มีความทันสมัย เป็นธรรม และสอดคล้องกับข้อบังคับ  
สากลหรือข้อตกลงระหว่างประเทศ

### ๗. ยุทธศาสตร์การพัฒนาโครงสร้างพื้นฐานและระบบโลจิสติกส์

๗.๑ การพัฒนาโครงสร้างพื้นฐานด้านขนส่ง

- ๗.๒ การสนับสนุนการพัฒนาระบบขนส่ง
- ๗.๓ การพัฒนาระบบโลจิสติกส์
- ๗.๔ การพัฒนาด้านพลังงาน
- ๗.๕ การพัฒนาเศรษฐกิจดิจิทัล
- ๗.๖ การพัฒนาระบบน้ำประปา

#### **๘. ยุทธศาสตร์การพัฒนาวิทยาศาสตร์ เทคโนโลยี วิจัย และนวัตกรรม**

- ๘.๑ เร่งส่งเสริมการลงทุนวิจัยและพัฒนาและผลักดันสู่การใช้ประโยชน์ในเชิงพาณิชย์และเชิงสังคม
- ๘.๒ พัฒนาผู้ประกอบการให้เป็นผู้ประกอบการทางเทคโนโลยี
- ๘.๓ พัฒนาสถานะแวดล้อมของการพัฒนาวิทยาศาสตร์ เทคโนโลยี วิจัย และนวัตกรรม

#### **๙. ยุทธศาสตร์การพัฒนาภาคการเมือง และพื้นที่เศรษฐกิจ**

- ๙.๑ การพัฒนาภาคเพื่อสร้างโอกาสทางเศรษฐกิจให้กระจายตัวอย่างทั่วถึง
- ๙.๒ การพัฒนาเมือง
- ๙.๓ การพัฒนาพื้นที่เศรษฐกิจ

#### **๑๐. ยุทธศาสตร์ความร่วมมือระหว่างประเทศเพื่อการพัฒนา**

- ๑๐.๑ ขยายความร่วมมือทางการค้าและการลงทุนกับมิตรประเทศ และแสวงหาตลาดใหม่สำหรับสินค้าและบริการของไทย
- ๑๐.๒ พัฒนาความเชื่อมโยงด้านการคมนาคมขนส่ง โลจิสติกส์ และโทรคมนาคมในกรอบความร่วมมืออนุภาคภายใต้แผนงาน GMS, ACMECS, IMT-GT, BIMSTEC และ JDS และภูมิภาคอาเซียน เพื่ออำนวยความสะดวกและลดต้นทุนด้านโลจิสติกส์
- ๑๐.๓ พัฒนาและส่งเสริมให้ไทยเป็นฐานของการประกอบธุรกิจ การบริการ และการลงทุนที่โดดเด่นในภูมิภาค
- ๑๐.๔ ส่งเสริมการลงทุนไทยในต่างประเทศ (Outward investment) ของผู้ประกอบการไทย
- ๑๐.๕ เปิดประตูการค้าและพัฒนาความร่วมมือกับประเทศเพื่อนบ้านในลักษณะหุ้นส่วนทางยุทธศาสตร์ ทั้งในระดับอนุภูมิภาค และภูมิภาคที่มีความเสมอภาคกัน
- ๑๐.๖ การสร้างความเป็นหุ้นส่วนการพัฒนา กับประเทศในอนุภูมิภาค ภูมิภาค และนานาชาติ
- ๑๐.๗ เข้าร่วมเป็นภาคีความร่วมมือระหว่างประเทศโดยมีบทบาทที่สร้างสรรค์
- ๑๐.๘ ส่งเสริมความร่วมมือกับภูมิภาคและนานาชาติในการสร้างความมั่นคง
- ๑๐.๙ บูรณาการภารกิจด้านความร่วมมือระหว่างประเทศและด้านการต่างประเทศ
- ๑๐.๑๐ ส่งเสริมให้เกิดการปรับตัวภายในประเทศที่สำคัญ

#### **๑.๓ แผนพัฒนาภาค/แผนพัฒนากลุ่มจังหวัด/แผนพัฒนาจังหวัด**

**๑.๓.๑ แผนพัฒนาภาคเหนือ พ.ศ. ๒๕๖๐ - ๒๕๖๕**





- ๒.๓ เพื่อดูแลช่วยเหลือคนจน และผู้สูงอายุ ให้มีคุณภาพชีวิตที่ดี พึ่งพาตนเอง พึ่งพาครอบครัว และพึ่งพากันในชุมชนได้
- ๒.๔ เพื่อแก้ไขปัญหาด้านทรัพยากรธรรมชาติและสิ่งแวดล้อม ได้แก่ การบริหารจัดการน้ำป่าต้นน้ำ และปัญหาหมอกควัน

### ๓. เป้าหมาย

- ๓.๑ อัตราการเจริญเติบโตทางเศรษฐกิจของภาคเหนือขยายตัวเพิ่มขึ้น
- ๓.๒ สัมประสิทธิ์ความไม่เสมอภาค (Gini Coefficient) ในการกระจายรายได้ภาคเหนือลดลง

### ๔. ตัวชี้วัดและค่าเป้าหมาย

ตัวชี้วัด	ค่าฐาน	ค่าเป้าหมาย				
		๒๕๖๒	๒๕๖๓	๒๕๖๔	๒๕๖๕	๒๕๖๒-๒๕๖๕
อัตราการเจริญเติบโตทางเศรษฐกิจของภาคเหนือ	๖๓๙,๖๙๑ ล้านบาท (มูลค่า CVM ปี ๒๕๕๙)	เพิ่มขึ้น ไม่ต่ำกว่า ร้อยละ ๓.๐	เพิ่มขึ้น ไม่ต่ำกว่า ร้อยละ ๓.๐	เพิ่มขึ้น ไม่ต่ำกว่า ร้อยละ ๓.๐	เพิ่มขึ้น ไม่ต่ำกว่า ร้อยละ ๓.๐	เพิ่มขึ้น ไม่ต่ำกว่า ร้อยละ ๓.๐
สัมประสิทธิ์ความไม่เสมอภาค (Gini Coefficient) ในการกระจายรายได้ภาคเหนือ	๐.๔๑๗ (ปี ๒๕๖๐)	ลดลงต่ำกว่า ๐.๔๑๗	ลดลงต่ำกว่า ๐.๔๑๗	ลดลงต่ำกว่า ๐.๔๑๗	ลดลงต่ำกว่า ๐.๔๑๗	ลดลงต่ำกว่า ๐.๔๑๗

### ๕. ยุทธศาสตร์การพัฒนา

๕.๑ ยุทธศาสตร์ที่ ๑ พัฒนาการท่องเที่ยวและธุรกิจบริการต่อเนื่องให้มีคุณภาพ สามารถสร้างมูลค่าเพิ่มอย่างยั่งยืน และกระจายประโยชน์อย่างทั่วถึง รวมทั้งต่อยอดการผลิตสินค้าและบริการที่มีศักยภาพสูงด้วยภูมิปัญญาและนวัตกรรม

#### ตัวชี้วัดและค่าเป้าหมาย

ตัวชี้วัด	ค่าฐาน ปี ๒๕๕๙	ค่าเป้าหมาย				
		๒๕๖๒	๒๕๖๓	๒๕๖๔	๒๕๖๕	๒๕๖๒-๒๕๖๕
รายได้การท่องเที่ยวภาคเหนือ	๑๕๘,๗๗๑ ล้านบาท	เพิ่มขึ้น ไม่ต่ำกว่า ร้อยละ ๑๒.๐	เพิ่มขึ้น ไม่ต่ำกว่า ร้อยละ ๑๒.๐	เพิ่มขึ้น ไม่ต่ำกว่า ร้อยละ ๑๒.๐	เพิ่มขึ้น ไม่ต่ำกว่า ร้อยละ ๑๒.๐	เพิ่มขึ้น ไม่ต่ำกว่า ร้อยละ ๑๒.๐

#### แนวทางการพัฒนา

- ๑) พัฒนากลุ่มท่องเที่ยวที่มีศักยภาพตามแนวทางการท่องเที่ยวเชิงสร้างสรรค์และวัฒนธรรม ได้แก่
- (๑) กลุ่มท่องเที่ยวอารยธรรมล้านนาและกลุ่มชาติพันธุ์ ในพื้นที่จังหวัดเชียงใหม่ ลำพูนลำปาง แม่ฮ่องสอน เชียงราย พะเยา แพร่ น่าน (๒) กลุ่มท่องเที่ยวมรดกโลก (ทางประวัติศาสตร์) ในพื้นที่จังหวัดสุโขทัย และกำแพงเพชร (๓) กลุ่มท่องเที่ยวเชิงธรรมชาติ ในพื้นที่จังหวัดเชียงใหม่ เชียงรายแม่ฮ่องสอน น่าน เพชรบูรณ์ อุทัยธานี(๔) กลุ่มท่องเที่ยวที่มีเป้าหมายเฉพาะ ได้แก่ MICE ในจังหวัดเชียงใหม่ท่องเที่ยวเชิงผจญภัย/กีฬาเพื่อการพักผ่อน/เชิงสุขภาพ และการทำนันทนาการ ในจังหวัดเชียงใหม่แม่ฮ่องสอน น่าน โดยมีแนวทางดำเนินการดังนี้
- (๑) พัฒนาคุณภาพแหล่งท่องเที่ยว ปรับปรุงโครงสร้างพื้นฐานและสิ่งอำนวยความสะดวกที่มีมาตรฐานและสอดคล้องกับความต้องการของกลุ่มเป้าหมาย
- (๒) พัฒนาปัจจัยแวดล้อมให้เอื้อต่อการส่งเสริมความคิดสร้างสรรค์เพื่อนำมาพัฒนาต่อยอดสินค้าและบริการด้านการท่องเที่ยว อาทิ การวิจัย การพัฒนานวัตกรรม การออกแบบการสื่อสาร ตลอดจนส่งเสริมการตลาดแบบบูรณาการ การคุ้มครอง การใช้ทรัพย์สินทางปัญญา เพื่อสนับสนุนการพัฒนาต่อยอดไปสู่การท่องเที่ยวเชิงสร้างสรรค์

(๓) สนับสนุน Community Based Tourism/Local Tourism เพื่อกระจายประโยชน์จากการท่องเที่ยวสู่ชุมชน รวมทั้งให้ความสำคัญกับการฟื้นฟูสืบสานวัฒนธรรมและภูมิปัญญาท้องถิ่นและนำมาประยุกต์สร้างสรรค์สินค้าและบริการท่องเที่ยวที่มีอัตลักษณ์เพื่อสร้างมูลค่าเพิ่ม

(๔) สนับสนุนการเชื่อมโยงเส้นทางท่องเที่ยวทั้งระหว่างแหล่งท่องเที่ยวในภาคเชื่อมโยงกับประเทศเพื่อนบ้าน อาทิ เส้นทางสายธรรมชาติ เส้นทางสายวัฒนธรรม เส้นทางท่องเที่ยวแหล่งมรดกโลก และส่งเสริมกิจกรรมท่องเที่ยวและบริการรูปแบบใหม่ๆ เพื่อสร้างรายได้ตลอดปี

(๕) เสริมสร้างศักยภาพผู้ประกอบการและบุคลากรในอุตสาหกรรมการท่องเที่ยวเพื่อให้มีทักษะและองค์ความรู้ในธุรกิจตลอดห่วงโซ่การผลิต การท่องเที่ยว ทั้งด้านการออกแบบ การวิจัยและพัฒนา การสร้างนวัตกรรมเทคโนโลยี เพื่อสร้างความแตกต่างและความโดดเด่นของสินค้าและบริการให้สอดคล้องกับความต้องการของตลาดท่องเที่ยว รวมทั้งสนับสนุนการบริหารจัดการธุรกิจและการตลาดทั้งการรักษาฐานเดิมและขยายไปสู่ตลาดกลุ่มใหม่ที่มีศักยภาพและการสร้างตลาดในรูปแบบ e-tourism

(๖) รักษาอัตลักษณ์ของเมือง โดยให้ความสำคัญต่อการอนุรักษ์ สืบสานประเพณีวัฒนธรรม สถาปัตยกรรมพื้นบ้าน และเมืองเก่า โดยเฉพาะเมืองเก่าเชียงใหม่ เชียงราย แพร่ ตาก พะเยา น่าน กำแพงเพชร ลำปาง ลำพูน และแม่ฮ่องสอน การส่งเสริมการเรียนรู้ของชุมชน และการสร้าง “แบรนด์” หรือเอกลักษณ์ของเมือง รวมทั้งพัฒนาสภาพแวดล้อมเมืองศูนย์กลางของจังหวัด และเมืองท่องเที่ยวให้เป็นเมืองน่าอยู่เพื่อสนับสนุนการพัฒนาเมืองให้มีคุณค่าเอื้อต่อการขยายตัวทางเศรษฐกิจและสังคมอย่างมีสมดุล

๒) พัฒนาต่อยอดอุตสาหกรรมและบริการเป้าหมายที่มีศักยภาพสูง ได้แก่ กลุ่มอาหารและสินค้าเพื่อสุขภาพ กลุ่มบริการทางการแพทย์และสุขภาพ และกลุ่มผลิตภัณฑ์เชิงสร้างสรรค์ โดยให้จังหวัดเชียงใหม่เป็นศูนย์กลางและขยายสู่พื้นที่เครือข่ายที่มีศักยภาพ โดยมีแนวทางดำเนินการดังนี้

(๑) สนับสนุนสถาบันการศึกษาในการพัฒนาเทคโนโลยีและนวัตกรรม และส่งเสริมการนำมาใช้เชิงพาณิชย์ตามแนวคิดการสร้าง Food Valley เพื่อสร้างมูลค่าเพิ่มสินค้าและบริการให้ตอบสนองต่อตลาดเป้าหมายเฉพาะ อาทิ กลุ่มสินค้าเพื่อสุขภาพผู้สูงอายุ กลุ่มอาหารเสริมสุขภาพและความงาม

(๒) ขยายเครือข่ายการพัฒนาธุรกิจบริการทางการแพทย์และสุขภาพให้มีความหลากหลายสอดคล้องกับตลาดเป้าหมาย โดยเฉพาะกลุ่มผู้สูงอายุและกลุ่มท่องเที่ยวเชิงสุขภาพ มุ่งสู่การเป็น Medical & Wellness Hub ระดับอนุภูมิภาค

(๓) สนับสนุนการพัฒนาเชียงใหม่เป็น Creative City พร้อมทั้งสนับสนุนการวิจัยและพัฒนาเพื่อสร้างนวัตกรรมผนวกกับความโดดเด่นของวัฒนธรรมและภูมิปัญญาท้องถิ่น เพื่อสร้างมูลค่าเพิ่มให้สินค้ามีความแตกต่างโดดเด่นสามารถตอบสนองต่อตลาดเป้าหมายเฉพาะ อาทิ สินค้า Life Style สินค้าหัตถกรรม และของที่ระลึกต่างๆ ที่เน้นคุณภาพทั้งการออกแบบและการใช้งาน

(๔) เสริมสร้างความเข้มแข็งของกลุ่มธุรกิจ ขยายเครือข่ายเพื่อให้เกิดพลังในการขับเคลื่อน และพัฒนาขีดความสามารถในการแข่งขันของธุรกิจตลอด Value Chain

(๕) เพิ่มศักยภาพผู้ประกอบการกลุ่มอุตสาหกรรมและบริการเป้าหมายกลุ่มเศรษฐกิจสร้างสรรค์ กลุ่มวิสาหกิจขนาดกลางและขนาดย่อม และวิสาหกิจชุมชน ในการดำเนินธุรกิจด้วยเทคโนโลยีและนวัตกรรมดิจิทัล

๕.๒ ยุทธศาสตร์ที่ ๒ ใช้โอกาสจากเขตเศรษฐกิจพิเศษ และการเชื่อมโยงกับอนุภูมิภาคGMS BIMSTEC และ AEC เพื่อขยายฐานเศรษฐกิจของภาค

ตัวชี้วัดและค่าเป้าหมาย

ตัวชี้วัด	ค่าฐาน ปี ๒๕๕๙	ค่าเป้าหมาย				
		๒๕๖๒	๒๕๖๓	๒๕๖๔	๒๕๖๕	๒๕๖๒-๒๕๖๕
มูลค่าการค้าชายแดนภาคเหนือ	๑๕๒,๐๔๘ ล้านบาท	ขยายตัว ไม่ต่ำกว่า ร้อยละ ๑๕.๐	ขยายตัว ไม่ต่ำกว่า ร้อยละ ๑๕.๐	ขยายตัว ไม่ต่ำกว่า ร้อยละ ๑๕.๐	ขยายตัว ไม่ต่ำกว่า ร้อยละ ๑๕.๐	ขยายตัว ไม่ต่ำกว่า ร้อยละ ๑๕.๐
อัตราการขยายตัวของการผลิตสาขาอุตสาหกรรมภาคเหนือ	๑๑๖,๓๗๓ ล้านบาท (มูลค่า CVM ปี ๒๕๕๙)	เพิ่มขึ้น ไม่ต่ำกว่า ร้อยละ ๔.๐	เพิ่มขึ้น ไม่ต่ำกว่า ร้อยละ ๔.๐	เพิ่มขึ้น ไม่ต่ำกว่า ร้อยละ ๔.๐	เพิ่มขึ้น ไม่ต่ำกว่า ร้อยละ ๔.๐	เพิ่มขึ้น ไม่ต่ำกว่า ร้อยละ ๔.๐

แนวทางการพัฒนา

๑) เสริมศักยภาพของโครงสร้างพื้นฐาน และวางผังเมืองทั้งเมืองหลักและเมืองชายแดนให้สอดคล้องและสมดุลระหว่างการอนุรักษ์กับการขยายตัวทางเศรษฐกิจ พัฒนาโครงข่ายเส้นทางและระบบขนส่งย่อยที่เชื่อมต่อกับระบบหลักของประเทศและอนุภูมิภาคตามแนวระเบียงเศรษฐกิจเหนือ-ใต้ และแนวตะวันออก-ตะวันตก โดยครอบคลุมพื้นที่ตามแนวเส้นทางทางหลวงหมายเลข ๑๒ พัฒนาเป็นเส้นทางท่องเที่ยว (Tourism Corridor) และเส้นทางทางหลวงหมายเลข ๒๒๕ พัฒนาเป็นเส้นทางขนส่ง (Logistic Corridor) รวมทั้งพัฒนาโครงสร้างพื้นฐานด้านขนส่งและสิ่งอำนวยความสะดวก ซึ่งจะรองรับการเป็นพื้นที่เศรษฐกิจสำคัญเชื่อมโยงอนุภูมิภาค GMS BIMSTEC และ AEC

๒) พัฒนาเชียงใหม่เป็นเมืองศูนย์กลางเศรษฐกิจ ให้มีศักยภาพในการดำเนินกิจกรรมทางเศรษฐกิจเทียบเท่าเมืองขนาดใหญ่ในระดับนานาชาติและมีความน่าอยู่ โครงสร้างพื้นฐานและระบบขนส่งมวลชนขนาดใหญ่ และส่งเสริมให้เกิดการพัฒนาเศรษฐกิจดิจิทัล จัดทำแผนการใช้ประโยชน์ที่ดินของศูนย์เศรษฐกิจ แหล่งที่อยู่อาศัยและพื้นที่เฉพาะในเมือง เช่น เขตอุตสาหกรรมเชิงนิเวศ พื้นที่อนุรักษ์มรดกทางวัฒนธรรม และพื้นที่เปิดโล่งตามหลักการจัดทำแผนผังภูมิโนเวศ โดยเฉพาะเร่งรัดการดำเนินงานตามผลการศึกษาเกี่ยวกับระบบขนส่งสาธารณะของ สนข. โดยพิจารณาขยายขีดความสามารถของระบบท่าอากาศยาน พัฒนาเครือข่ายเทคโนโลยีสารสนเทศและการสื่อสารที่มีประสิทธิภาพสูงเพื่อรองรับสังคมดิจิทัลพัฒนาระบบบริหารจัดการสิ่งแวดล้อมเมืองอย่างมีประสิทธิภาพเพื่อการพัฒนาเมืองอย่างยั่งยืน

๓) พัฒนาเมืองสถานีขนส่งระบบรางที่นครสวรรค์ แพร่ (อำเภอเด่นชัย) เชียงราย(อำเภอเชียงของ) และเมืองในพื้นที่เศรษฐกิจพิเศษชายแดน ได้แก่ อำเภอแม่สอด อำเภอแม่สายอำเภอเชียงแสน อำเภอเชียงของ โดยจัดทำแผนแม่บทพื้นที่และแผนการใช้ประโยชน์ที่ดินตามความเหมาะสมของการใช้พื้นที่ของแต่ละเมือง พัฒนาโครงข่าย

คมนาคมขนส่งและระบบโลจิสติกส์ให้ทั่วถึงสามารถเชื่อมโยงกับพื้นที่โดยรอบและประเทศเพื่อนบ้าน รวมทั้งส่งเสริมกิจกรรมเศรษฐกิจที่เหมาะสมกับพื้นที่

๔) พัฒนาผู้ประกอบการและบุคลากรให้มีความรู้ มีทักษะฝีมือ เข้าถึงข้อมูลกฎระเบียบการดำเนินธุรกิจ ในธุรกิจระดับภูมิภาค และสากล รวมถึงเงื่อนไขทางด้านสิ่งแวดล้อมและมนุษยธรรมที่ถูกนำมาเป็นข้อกีดกันทางการค้า รวมทั้งสนับสนุนให้องค์กรภาคธุรกิจเอกชนที่มีความเข้มแข็งร่วมพัฒนาเครือข่ายกับธุรกิจท้องถิ่นที่มีศักยภาพ เพื่อยกระดับขีดความสามารถให้เข้าสู่ Supply Chain ของธุรกิจใหญ่ได้

๕) พัฒนาลินค้าที่มีศักยภาพสามารถแข่งขันได้ รวมทั้งสินค้าที่ตอบสนองตลาดในกลุ่มประเทศเพื่อนบ้าน และ AEC โดยให้ความสำคัญกับการใช้ประโยชน์ความได้เปรียบเชิงเปรียบเทียบอย่างการเกี่ยวคู่กัน บนความร่วมมือระหว่างภาครัฐและเอกชนทั้งไทยและเพื่อนบ้าน ซึ่งจะสอดคล้องกับการเป็นเขตพัฒนาเศรษฐกิจพิเศษของพื้นที่อำเภอแม่สอด จังหวัดตาก และจังหวัดเชียงราย

๕.๓ ยุทธศาสตร์ที่ ๓ ยกระดับเป็นฐานการผลิตเกษตรอินทรีย์และเกษตรปลอดภัยเชื่อมโยงสู่อุตสาหกรรมเกษตรแปรรูปที่สร้างมูลค่าเพิ่มสูง

ตัวชี้วัดและค่าเป้าหมาย

ตัวชี้วัด	ค่าฐาน ปี ๒๕๕๙	ค่าเป้าหมาย				
		๒๕๖๒	๒๕๖๓	๒๕๖๔	๒๕๖๕	๒๕๖๒-๒๕๖๕
อัตราการขยายตัวการผลิตภาคเกษตรภาคเหนือ	๙๙.๗๒๐ ล้านบาท (มูลค่า CVM ปี ๒๕๕๙)	เพิ่มขึ้น ไม่ต่ำกว่า ร้อยละ ๔.๐	เพิ่มขึ้น ไม่ต่ำกว่า ร้อยละ ๔.๐	เพิ่มขึ้น ไม่ต่ำกว่า ร้อยละ ๔.๐	เพิ่มขึ้น ไม่ต่ำกว่า ร้อยละ ๔.๐	เพิ่มขึ้น ไม่ต่ำกว่า ร้อยละ ๔.๐

แนวทางการพัฒนา

๑) พัฒนาศูนย์การผลิตสินค้าเกษตรอินทรีย์ในพื้นที่ภาคเหนือตอนบน และเกษตรปลอดภัยในพื้นที่ภาคเหนือตอนล่าง โดยสนับสนุนการทำเกษตรยั่งยืนอย่างครบวงจร เกษตรปลอดภัย เกษตรอินทรีย์ สนับสนุนการรวมกลุ่มและสร้างเครือข่ายเกษตรกรเพื่อพัฒนาทั้งด้านการผลิตและการตลาด อย่างมีประสิทธิภาพ ให้ความรู้กับเกษตรกรในการใช้สารอินทรีย์แทนสารเคมี ฝึกระวังผลกระทบจากการใช้สารเคมีที่มีต่อดินและน้ำ ส่งเสริมช่องทางการกระจายผลผลิต สร้างพฤติกรรมและค่านิยมการบริโภค อาหารเพื่อสุขภาพ สนับสนุนการตรวจสอบคุณภาพผลผลิต และการตรวจสอบย้อนกลับอย่างเป็นระบบ เพื่อสร้างความมั่นใจให้ผู้บริโภค

๒) สนับสนุนการเชื่อมโยงผลผลิตเกษตรสู่อุตสาหกรรมเกษตรแปรรูปที่มีศักยภาพ ได้แก่ (๑) การแปรรูปพืชผัก ผลไม้ สมุนไพร (โพล คาวตอง ยอ มะขามป้อม ค่าฝอย) ในจังหวัดเชียงใหม่ เชียงราย ลำปาง ลำพูน (๒) การแปรรูปข้าว พืชไร่ พืชพลังงาน ในจังหวัดพิจิตร กาแพงเพชร นครสวรรค์ โดยสนับสนุนการพัฒาสินค้าเกษตรตลอดห่วงโซ่คุณค่า ส่งเสริมการนำนวัตกรรมและเทคโนโลยีมาใช้ในการ เพิ่มประสิทธิภาพการผลิต พัฒนาผลิตภัณฑ์ใหม่ที่ตอบสนองความต้องการของตลาดเฉพาะ และสนับสนุนการ นำผลผลิตและวัสดุเหลือใช้ทางการเกษตรจากพืชและสัตว์มาผลิตพลังงานทดแทน

๓) พัฒนาอุตสาหกรรมชีวภาพอย่างบูรณาการตลอดห่วงโซ่คุณค่า และเชื่อมโยงกับ อุตสาหกรรมเกษตรชีวภาพ อุตสาหกรรมแปรรูปอาหาร และแปรรูปชีวมวล ในจังหวัดนครสวรรค์ และ กำแพงเพชร โดยสนับสนุนการนำผลผลิตและวัสดุเหลือใช้ทางการเกษตรจากพืชและสัตว์ พัฒนาเป็นพลังงาน ทดแทน สนับสนุนการพัฒนาและเผยแพร่องค์ความรู้ในการนำพืช/วัสดุชีวภาพ มาใช้ประโยชน์ตลอดห่วงโซ่ คุณค่า อาทิ ใช้ประโยชน์ในการเป็นอาหารสัตว์ แปรรูปเพื่อเป็นสินค้า นำกากมาใช้ในการผลิตพลังงานชีวมวล เป็นการเพิ่มมูลค่าผลผลิตการเกษตรที่ได้ประโยชน์สูงสุดและ

ช่วยลดปัญหาสิ่งแวดล้อม ส่งเสริมการวิจัยและ พัฒนา ตลอดจนพัฒนาคลัสเตอร์อุตสาหกรรมชีวภาพในพื้นที่ที่เหมาะสม

๔) สนับสนุนการวิจัยและพัฒนาทางการเกษตรทั้งระบบ ส่งเสริมการใช้ปัจจัยการผลิต และเทคโนโลยีที่เหมาะสมกับสภาพพื้นที่ รวมทั้งเสริมสร้างความรู้ การให้ข้อมูลเพื่อการตัดสินใจการผลิต แก่เกษตรกร เช่นการโซนนิ่งพื้นที่ปลูกพืช การเกษตรแปลงใหญ่ซึ่งเป็นการบริหารจัดการที่ดินให้เกิดประโยชน์ สอดคล้องกับศักยภาพและให้ผลตอบแทนที่เหมาะสม เพื่อเพิ่มประสิทธิภาพและลดต้นทุนการผลิต

๕) สร้างและพัฒนาเกษตรกรรุ่นใหม่ให้เป็นเกษตรกรอัจฉริยะ (Smart Farmer) ที่มีขีดความสามารถในการแข่งขัน โดยยกระดับให้เกษตรกรเป็นผู้ประกอบการเกษตรบนฐานทรัพยากรชีวภาพและภูมิปัญญาท้องถิ่น รวมทั้งพัฒนาศักยภาพเกษตรกรในการเข้าถึงองค์ความรู้ด้านการผลิตและการตลาดการใช้ประโยชน์จากข้อมูล แหล่งเงินทุนและเทคโนโลยี

๖) พัฒนาช่องทางตลาดออนไลน์และระบบโลจิสติกส์สำหรับสินค้าเกษตรจากชุมชนพัฒนานวัตกรรมสำหรับการสร้างระบบโลจิสติกส์สินค้าเกษตรจากชุมชน เพื่อส่งเสริมการขายสินค้าเกษตรออนไลน์โดยเกษตรกร

๗) พัฒนาแหล่งน้ำเพื่อการเกษตรอย่างเป็นระบบเครือข่ายที่เชื่อมโยง เพื่อใช้ประโยชน์ได้อย่างเหมาะสม และเต็มประสิทธิภาพ รวมถึงการพัฒนาแหล่งเก็บกักน้ำนอกเขตพื้นที่ชลประทานเพื่อเพิ่มประสิทธิภาพการกักเก็บน้ำไว้ใช้ในพื้นที่เกษตรกรรม แก้ไขปัญหาการขาดแคลนน้ำของเกษตรกรในพื้นที่นอกเขตชลประทาน

๕.๔ ยุทธศาสตร์ที่ ๔ พัฒนาคุณภาพชีวิตและแก้ไขปัญหาความยากจน พัฒนาระบบดูแลผู้สูงอายุอย่างมีส่วนร่วมของครอบครัวและชุมชน ยกกระดับทักษะฝีมือแรงงานภาคบริการ  
ตัวชี้วัดและค่าเป้าหมาย

ตัวชี้วัด	ค่าฐาน ปี ๒๕๕๙	ค่าเป้าหมาย				
		๒๕๖๒	๒๕๖๓	๒๕๖๔	๒๕๖๕	๒๕๖๒-๒๕๖๕
สัดส่วนคนจนภาคเหนือ	ร้อยละ ๙.๘๓	ไม่เกิน ร้อยละ ๘.๐	ไม่เกิน ร้อยละ ๘.๐	ไม่เกิน ร้อยละ ๘.๐	ไม่เกิน ร้อยละ ๘.๐	ไม่เกิน ร้อยละ ๘.๐
สัดส่วนผู้สูงอายุที่เข้าถึงบริการดูแลผู้สูงอายุระยะยาว (Long Term Care) ภาคเหนือ	ร้อยละ ๐.๖๗	เพิ่มขึ้น ไม่ต่ำกว่า ร้อยละ ๕.๐	เพิ่มขึ้นไม่ต่ำกว่าร้อยละ ๕.๐	เพิ่มขึ้น ไม่ต่ำกว่า ร้อยละ ๕.๐	เพิ่มขึ้น ไม่ต่ำกว่า ร้อยละ ๕.๐	เพิ่มขึ้น ไม่ต่ำกว่า ร้อยละ ๕.๐

แนวทางการพัฒนา

๑) ส่งเสริมการสร้างรายได้และการมีงานทำของผู้สูงอายุและผู้มีรายได้น้อยโดยดำเนินการในรูปของกลุ่มอาชีพและกลุ่มวิสาหกิจชุมชน ส่งเสริมการนำภูมิปัญญาผู้สูงอายุไปใช้ในการพัฒนาวิสาหกิจชุมชน เพื่อให้มีรายได้และได้พัฒนาศักยภาพของตนเองอย่างต่อเนื่อง สามารถพึ่งพาตนเองได้และมีคุณภาพชีวิตดีขึ้น

๒) พัฒนาระดับรายได้และคุณภาพชีวิตของประชาชนในพื้นที่ที่มีข้อจำกัดทางกายภาพและมีปัญหาความยากจน ตามแนวทางแม่ฮ่องสอนโมเดล

๓) พัฒนาระบบการดูแลผู้สูงอายุระยะยาวสำหรับผู้สูงอายุที่มีภาวะพึ่งพิง โดยการมีส่วนร่วมของชุมชนและการบูรณาการจากหน่วยงานที่เกี่ยวข้อง เพื่อรองรับการเพิ่มขึ้นของผู้สูงอายุที่ไม่สามารถดูแลตนเองได้ รวมทั้งแก้ปัญหาการขาดแคลนผู้ดูแลผู้สูงอายุ ตลอดจนสนับสนุนองค์กรปกครองส่วนท้องถิ่นในการจัดบริการด้านสวัสดิการให้กับผู้สูงอายุและผู้ด้อยโอกาสในชุมชน

๔) พัฒนาแรงงานให้มีความรู้และทักษะในการประกอบอาชีพตรงตามความต้องการของตลาดแรงงาน ควบคู่ไปกับการยกระดับทักษะฝีมือให้สูงขึ้น สอดคล้องกับโครงสร้างการผลิตและบริการบนฐานความรู้และเศรษฐกิจสร้างสรรค์

๕) สร้างความเข้มแข็งและสร้างสภาพแวดล้อมในการพัฒนาให้กับสถาบันครอบครัวและชุมชน เพื่อให้ชุมชนเข้ามามีบทบาทในการพัฒนาคนทุกช่วงวัย ตลอดจนการจัดสวัสดิการชุมชนได้อย่างยั่งยืน และเป็นโครงข่ายการคุ้มครองทางสังคมให้กับผู้สูงอายุและผู้ด้อยโอกาสในชุมชน

๕.๕ ยุทธศาสตร์ที่ ๕ อนุรักษ์และฟื้นฟูป่าต้นน้ำให้คงความสมบูรณ์ จัดระบบบริหารจัดการน้ำอย่างเหมาะสม และเชื่อมโยงพื้นที่เกษตรให้ทั่วถึง ป้องกันและแก้ไขปัญหาหมอกควันอย่างยั่งยืน

ตัวชี้วัดและค่าเป้าหมาย

ตัวชี้วัด	ค่าฐาน ปี ๒๕๕๙	ค่าเป้าหมาย				
		๒๕๖๒	๒๕๖๓	๒๕๖๔	๒๕๖๕	๒๕๖๒-๒๕๖๕
สัดส่วนพื้นที่ป่าไม้ต่อพื้นที่ภาคเหนือ	ร้อยละ ๕๒.๕	ไม่ต่ำกว่า ร้อยละ ๕๘.๐ ของพื้นที่ภาค	ไม่ต่ำกว่า ร้อยละ ๕๘.๐ ของพื้นที่ภาค	ไม่ต่ำกว่า ร้อยละ ๕๘.๐ ของพื้นที่ภาค	ไม่ต่ำกว่า ร้อยละ ๕๘.๐ ของพื้นที่ภาค	ไม่ต่ำกว่า ร้อยละ ๕๘.๐ ของพื้นที่ภาค
จำนวนวันที่มีค่าฝุ่นละอองขนาดเล็ก (PM๑๐) เกินมาตรฐานของภาคเหนือ	๓๘ วัน	ไม่เกิน ๑๕ วัน	ไม่เกิน ๑๕ วัน	ไม่เกิน ๑๕ วัน	ไม่เกิน ๑๕ วัน	ไม่เกิน ๑๕ วัน

แนวทางการพัฒนา

๑) อนุรักษ์และฟื้นฟูระบบนิเวศและป่าไม้ในพื้นที่ป่าต้นน้ำในพื้นที่ ๘ จังหวัดภาคเหนือตอนบน โดยเฉพาะจังหวัดน่าน โดยให้ความสำคัญกับการฟื้นฟูป่าต้นน้ำที่เสื่อมโทรมให้มีความอุดมสมบูรณ์ เพื่อให้เป็นฐานทรัพยากรที่

มั่นคงและเป็นแหล่งดูดซับน้ำฝนและเพิ่มปริมาณน้ำต้นทุนในแต่ละลุ่มน้ำควบคู่ไปกับการป้องกันแก้ไขปัญหามลพิษทางอากาศในพื้นที่ป่า ตลอดจนส่งเสริมการปลูกป่าเพื่อเพิ่มพื้นที่ป่าต้นน้ำ

๒) พัฒนาการจัดการน้ำเชิงลุ่มน้ำทั้งระบบในลุ่มน้ำหลักของภาค ได้แก่ ลุ่มน้ำปิง วังยม และน่าน และพัฒนาแหล่งกักเก็บน้ำธรรมชาติขนาดใหญ่ที่สำคัญ ได้แก่ บึงบอระเพ็ด จังหวัดนครสวรรค์บึงสีไฟ จังหวัดพิจิตร และกว๊านพะเยา จังหวัดพะเยา เพื่อให้เกิดความสมดุลทั้งในด้านการจัดหา การใช้ และการอนุรักษ์

๓) แก้ไขปัญหามลพิษในพื้นที่ภาคเหนือตอนบนและจังหวัดตาก โดยส่งเสริมการปรับเปลี่ยนการทำการเกษตรจากการปลูกพืชเชิงเดี่ยวไปสู่การปลูกพืชในระบบวนเกษตร สนับสนุนการวิจัยและพัฒนาเทคโนโลยีและระบบจัดการพื้นที่เกษตรที่เหมาะสม การส่งเสริมให้นำเศษวัสดุทางการเกษตรไปใช้ประโยชน์ เพื่อลดการเผาวัสดุทางการเกษตร และส่งเสริมกระบวนการมีส่วนร่วมของภาครัฐ ภาคเอกชนประชาชน และองค์กรปกครองส่วนท้องถิ่นในการป้องกันแก้ไขปัญหามลพิษ

### ๑.๓.๒ แผนพัฒนากลุ่มจังหวัดภาคเหนือตอนล่าง ๑ (พิษณุโลก เพชรบูรณ์ ตาก สุโขทัย อุตรดิตถ์)

#### ๑. เป้าหมายการพัฒนา “ศูนย์กลางความเจริญและการพัฒนาสีเขียวอินโดจีน”

##### ๒. พันธกิจ (Mission)

- ๒.๑ ยกระดับและเพิ่มขีดความสามารถทางเศรษฐกิจบนฐานการสร้างมูลค่าเพิ่มจากนวัตกรรม
- ๒.๒ การอนุรักษ์ พื้นฟูและการจัดการทรัพยากรธรรมชาติ สิ่งแวดล้อมและพลังงานเพื่อเป็นรากฐานในการพัฒนา
- ๒.๓ เสริมสร้างความมั่นคงทางสังคม วัฒนธรรมและยกระดับความเป็นอยู่เพื่อหนุนเสริมการเติบโตอย่างยั่งยืน
- ๒.๔ พัฒนาแหล่งท่องเที่ยวและการจัดการท่องเที่ยวที่หลากหลายบนฐานเศรษฐกิจสร้างสรรค์

##### ๓. เป้าประสงค์เชิงยุทธศาสตร์ (Goal)

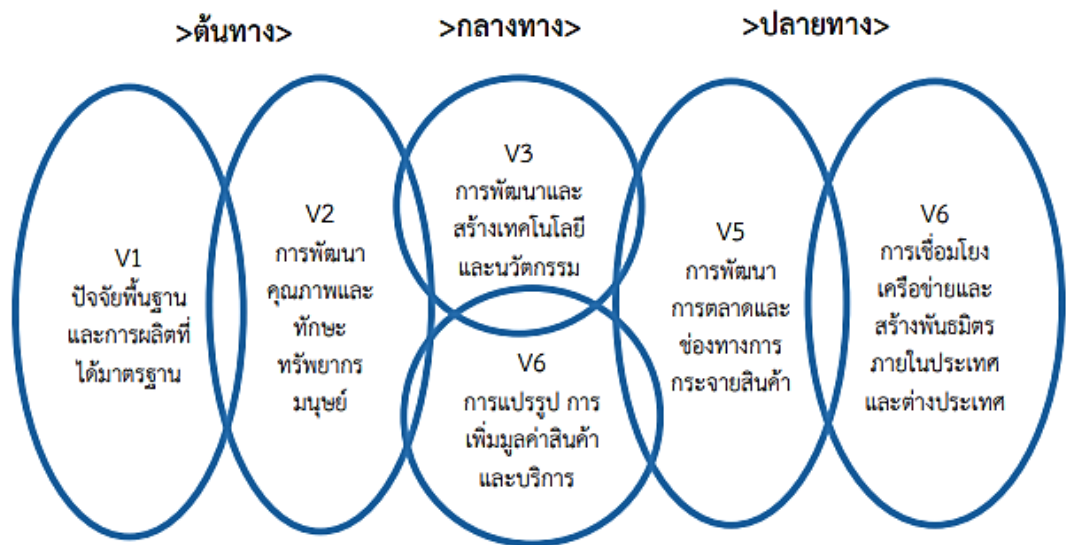
- ๓.๑ พัฒนาลิทธิภาพทางการเกษตรมูลค่าสูงให้มีความสอดคล้องกับความต้องการของตลาดภายใต้มาตรฐานความปลอดภัยและมีความยั่งยืน
- ๓.๒ สร้างแหล่งท่องเที่ยวใหม่ และพัฒนาการท่องเที่ยวที่มีศักยภาพให้มีคุณภาพอย่างยั่งยืนมีมูลค่าสูงบนฐานนิเวศ ประวัติศาสตร์และกิจกรรมสันตนาการ
- ๓.๓ เป็นศูนย์กลางการเชื่อมโยงโครงข่ายการขนส่งคมนาคมและระบบโลจิสติกส์จากกลุ่มจังหวัดภาคเหนือตอนล่าง ๑ สู่ภูมิภาคและอาเซียน
- ๓.๔ อนุรักษ์พื้นฟูและจัดการใช้ประโยชน์ทรัพยากรธรรมชาติ สิ่งแวดล้อมและพลังงานอย่างยั่งยืนบนฐานความสมบูรณ์ของระบบนิเวศ
- ๓.๕ เป็นศูนย์กลางเสริมสร้างเศรษฐกิจฐานความรู้และเศรษฐกิจดิจิทัลเพื่อเพิ่มขีดความสามารถในการแข่งขันและเพิ่มรายได้ของภาคเหนือตอนล่าง
- ๓.๖ เป็นเมืองที่มีความมั่นคง มั่งคั่ง ประชาชนมีคุณภาพชีวิตที่ดีแบบบูรณาการอยู่ร่วมกันอย่างมีคุณภาพและยั่งยืน

##### ๔. ประเด็นการพัฒนา (Strategic Issue)

- ประเด็นการพัฒนาที่ ๑ พัฒนาเกษตรปลอดภัย เกษตรอัจฉริยะ อาหารแปรรูปและอุตสาหกรรมสร้างสรรค์ เพิ่มมูลค่าและยกระดับสู่มาตรฐานระดับสากล
- ประเด็นการพัฒนาที่ ๒ พัฒนาโครงข่ายคมนาคมขนส่ง โลจิสติกส์และระบบโซ่อุปทานสู่ศูนย์กลางอินโดจีนและภูมิภาค RCEP

- ประเด็นการพัฒนาที่ ๓ พัฒนาการบริหารทรัพยากรธรรมชาติและสิ่งแวดล้อม และพลังงานสะอาด ตลอดจน  
อนุรักษ์ ฟื้นฟูอย่างเป็นระบบและยั่งยืน
- ประเด็นการพัฒนาที่ ๔ พัฒนาขีดความสามารถแข่งขันด้านเศรษฐกิจ การค้าการลงทุนบนฐานการพัฒนานวัตกรรมและดิจิทัล และศูนย์กลางการท่องเที่ยวการบริการบนฐานนิเวศ วัฒนธรรม ประวัติศาสตร์และมรดกโลก
- ประเด็นการพัฒนาที่ 5 น้อมนำศาสตร์พระราชากำหนดทุกช่วงวัย ยกกระดับคุณภาพชีวิต การศึกษา สาธารณสุข สร้างสังคมสุขยั่งยืนและสืบสานประเพณีวัฒนธรรมที่ดีงาม

**๕. ห่วงโซ่คุณค่า (Value chain) ของแต่ละประเด็นยุทธศาสตร์**



ห่วงโซ่คุณค่า (Value chain) ของแต่ละประเด็นยุทธศาสตร์

ห่วงโซ่คุณค่า (Value chain) ของแต่ละประเด็นยุทธศาสตร์ประกอบด้วย

- ๑) ปัจจัยพื้นฐานและการผลิตที่ได้มาตรฐาน
- ๒) การพัฒนาคุณภาพและทักษะทรัพยากรมนุษย์
- ๓) การพัฒนาและสร้างเทคโนโลยีและนวัตกรรม
- ๔) การแปรรูป การเพิ่มมูลค่าสินค้าและบริการ
- ๕) การพัฒนาการตลาดและช่องทางการกระจายสินค้า
- ๖) การเชื่อมโยงเครือข่ายและสร้างพันธมิตรภายในประเทศและต่างประเทศ

**๖. ตัวชี้วัดความสำเร็จตามเป้าหมายการพัฒนากลุ่มจังหวัด**

๑. อัตราการขยายตัวของผลิตภัณฑ์มวลรวมฯ แบบปริมาณลูกโซ่ (ร้อยละ)
๒. สัดส่วนมูลค่าผลิตภัณฑ์มวลรวมภาคเกษตรต่อผลิตภัณฑ์มวลรวมทั้งหมด แบบปริมาณลูกโซ่ (ร้อยละ)
๓. จำนวนฟาร์มที่ได้รับการรับรองมาตรฐาน GAP เพิ่มขึ้น (ร้อยละ)
๔. มูลค่าผลิตภัณฑ์มวลรวมฯ เฉลี่ยต่อหัว เพิ่มขึ้น (ร้อยละ)
๕. อัตราการเพิ่มของรายได้จากการจำหน่ายสินค้า OTOP (ร้อยละ)
๖. สัดส่วนมูลค่าผลิตภัณฑ์มวลรวมสาขาการขนส่ง สถานที่เก็บสินค้า และการคมนาคมต่อผลิตภัณฑ์มวลรวมทั้งหมด แบบปริมาณลูกโซ่ (ร้อยละ)
๗. รายได้จากการท่องเที่ยวเพิ่มขึ้น (ร้อยละ)
๘. สัดส่วนมูลค่าผลิตภัณฑ์มวลรวมด้านการท่องเที่ยวต่อผลิตภัณฑ์มวลรวมทั้งหมด แบบปริมาณลูกโซ่ (ร้อยละ)



- ๙. อัตราการขยายตัวของผลิตภัณฑ์มวลรวมภาคบริการ (นอกเหนือจากบริการภาครัฐ)แบบปริมาณลูกโซ่ (ร้อยละ)
- ๑๐. สัดส่วนพื้นที่ป่าไม้ต่อพื้นที่กลุ่มจังหวัด (ร้อยละ)
- ๑๑. ปริมาณขยะมูลฝอยลดลง (ร้อยละ)
- ๑๒. จำนวนจุดความร้อน (Hotspot) ลดลง (ร้อยละ)
- ๑๓. รายได้ครัวเรือนเฉลี่ยเพิ่มขึ้น (ร้อยละ)
- ๑๔. สัดส่วนคนจนด้านรายจ่าย (ร้อยละ)
- ๑๕. อัตราฟุ้งฟิง (ร้อยละ)

**๗. การประเมินสภาพแวดล้อมของกลุ่มจังหวัดภาคเหนือตอนล่าง ๑ (SWOT ANALYSIS)**

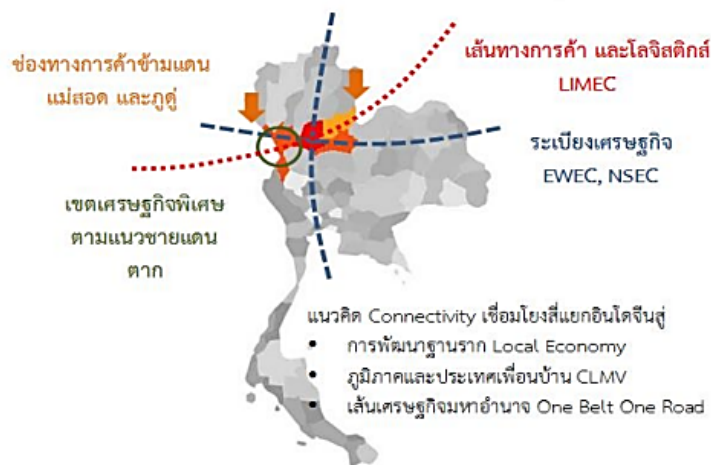
เมื่อพิจารณาจากข้อมูลที่เกี่ยวข้องทั้งหมดของกลุ่มจังหวัดภาคเหนือตอนล่าง ๑ ได้แก่ สภาพทั่วไป สภาพเศรษฐกิจ สังคม ทรัพยากรธรรมชาติและสิ่งแวดล้อม รวมถึงบริบทการเปลี่ยนแปลงทั้งภายในประเทศและภายในประเทศ ที่อาจส่งผลกระทบต่อพัฒนาของกลุ่มจังหวัด ทำให้สามารถนำมาวิเคราะห์และสังเคราะห์ เพื่อแสดงให้เห็น จุดแข็ง จุดอ่อน โอกาส และอุปสรรคของกลุ่มจังหวัดภาคเหนือตอนล่าง ๑ ดังนี้

<b>จุดแข็ง (Strength: S)</b>	<b>จุดอ่อน (Weaknesses : W)</b>
S๑ - ที่ตั้งอยู่ในแนวการเชื่อมโยงตามแนว NorthSouth และ East-West Corridor โดยมีโครงข่ายคมนาคมพื้นฐานที่รองรับการเชื่อมโยงทั้งทางบกและทางอากาศของอนุภูมิภาคอินโดจีน	W๑ - ยังไม่มีการจัดตั้งศูนย์เพื่อรองรับการพัฒนา ด้านการค้า การบริการและท่องเที่ยว อาทิ ศูนย์จำหน่าย และกระจายสินค้า และศูนย์ข้อมูลการพัฒนา ด้านการท่องเที่ยว เป็นต้น
S๒ - เป็นแหล่งผลิตการเกษตรที่สำคัญของภาคเหนือตอนล่างและของประเทศ	W๒ - รายได้ด้านการท่องเที่ยวยังต่ำและขาดกิจกรรมการ
S๓ - มีช่องทางการค้าชายแดนและการค้าผ่านแดนกับประเทศสาธารณรัฐแห่งสหภาพเมียนมา(ด่านพรมแดนแม่สอดและด่านผ่านแดนถาวรภูคู้)	W๓ - ขาดการนำภูมิปัญญาท้องถิ่นมาใช้และการประยุกต์ใช้นวัตกรรมในการผลิต แปรรูป สินค้าเกษตร การค้า และบริการ รวมถึงการบริหารจัดการ
S๔ - มีศักยภาพในการพัฒนาเศรษฐกิจการค้าชายแดนทั้งในจังหวัดตากและจังหวัดอุตรดิตถ์(เขตเศรษฐกิจพิเศษอำเภอแม่สอดจังหวัดตาก)	W๔ - พื้นที่บางส่วนประสบภัยธรรมชาติ ได้แก่อุทกภัยและภัยแล้งซ้ำซาก
S๕ - มีแหล่งท่องเที่ยวทางประวัติศาสตร์ และวัฒนธรรมที่โดดเด่นเป็นมรดกโลก และมีแหล่งท่องเที่ยวทางธรรมชาติที่สวยงามกระจายครอบคลุมทุกพื้นที่ของกลุ่มจังหวัด	W๕ - ความรู้ความเข้าใจและการปรับตัวในการเป็นสมาชิกประชาคมเศรษฐกิจอาเซียนยังอยู่ในขอบเขตจำกัด
S๖ - มีสถาบันการศึกษาในการพัฒนาบุคลากรเพื่อรองรับและสนับสนุนการพัฒนา	W๖ - ยังขาดความพร้อมของระบบโครงสร้างพื้นฐานการคมนาคมที่เชื่อมโยงเข้าสู่แหล่งท่องเที่ยว
S๗ - มีการสร้างความร่วมมือในการพัฒนาด้านการท่องเที่ยวบนเส้นทางระเบียงเศรษฐกิจหลวงพระบาง-อินโดจีน-เมะล่าย (LIMEC)	W๗ - ขาดการประยุกต์ใช้และเชื่อมโยงเทคโนโลยีหลักเพื่อสร้างความแข็งแกร่งให้กับอุตสาหกรรมตลอดห่วงโซ่ โดยยึดหลัก Thailand ๔.๐
	W๘ - ขาดการประชาสัมพันธ์ที่เพียงพอเพื่อเชิญชวนนักท่องเที่ยวให้เข้ามาท่องเที่ยวในพื้นที่

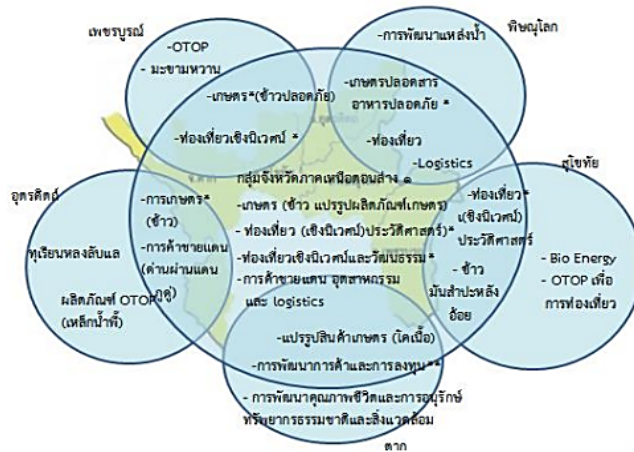
โอกาส (Opportunities : O)	อุปสรรค (Threat : T)
<p>O๑ - เป็นศูนย์กลางการเชื่อมโยงในอนุภูมิภาคกลุ่มแม่น้ำโขง สามารถขยายตลาดการค้า บริการการท่องเที่ยว และสินค้าเกษตร</p>	<p>T๑ - กฎ ระเบียบการค้าผ่านแดนประเทศเพื่อนบ้านยังมีข้อจำกัดและขั้นตอนที่เข้มงวด ไม่เอื้ออำนวยการค้า ขยายแดน</p>

โอกาส (Opportunities : O)	อุปสรรค (Threat : T)
<p>O๒ - มติคณะรัฐมนตรีเมื่อวันที่ ๒๙ กรกฎาคม๒๕๔๐ ให้พัฒนาจังหวัดในกลุ่มพื้นที่ “สี่แยกอินโดจีน” เอื้อต่อการพัฒนาความร่วมมือระหว่างประเทศโดยเฉพาะการพัฒนาเศรษฐกิจเชื่อมโยงตามแนว East-West Corridor</p> <p>O๓ - นโยบายรัฐบาลมีนโยบายจัดตั้งและพัฒนาเขตพัฒนาเศรษฐกิจพิเศษ อำเภอแม่สอดจังหวัดตาก</p> <p>O๔ - นโยบายรัฐบาลสนับสนุนส่งเสริมด้านการท่องเที่ยว และการลงทุนด้านการคมนาคมขนส่ง</p> <p>O๕ - ความสัมพันธ์และความร่วมมือทางเศรษฐกิจกับประเทศเพื่อนบ้านทั้งในระดับท้องถิ่นและระดับประเทศมีแนวโน้มดีขึ้น</p> <p>O๖ - ประเทศไทยและสังคมโลกกำลังก้าวเข้าสู่สังคมผู้สูงอายุ (Aging) อย่างสมบูรณ์ ซึ่งมีกำลังซื้อสูง ดังนั้น สามารถขยายตลาด สินค้าผู้สูงอายุในประเทศ</p>	<p>T๒ - นโยบายการเปิดการค้าเสรีอาจส่งผลกระทบต่อสินค้าภาคเกษตรทั้งการบริโภคในกลุ่มจังหวัดและการส่งออกสินค้าไปยังตลาดต่างประเทศ</p> <p>T๓ - กลุ่มประเทศเพื่อนบ้านและกลุ่มจังหวัดใกล้เคียงมีศักยภาพด้านบริการท่องเที่ยว ที่สำคัญ</p> <p>T๔ - ผลกระทบด้านสิ่งแวดล้อมที่เกิดจากการใช้สารเคมีในภาคเกษตรอย่างไม่ถูกวิธีมีแนวโน้มที่รุนแรงและขยายตัวเพิ่มมากขึ้น</p>

ความโดดเด่น: Connectivity



Positioning กลุ่มจังหวัดภาคเหนือตอนล่าง ๑



๘. ปัจจัยความสำเร็จของการพัฒนา (Key Success Factor: KSF)

- ๘.๑ กลไกขับเคลื่อนเศรษฐกิจเพื่อความมั่นคงอาศัยการมีส่วนร่วมผ่านกลไกสำคัญภาคเอกชนที่ต้องสนับสนุนด้านเศรษฐกิจและเชื่อมโยงกับภาคเอกชนที่รับผิดชอบการจัดการสิ่งแวดล้อมและพลังงาน
- ๘.๒ การนำเทคโนโลยีและนวัตกรรมสู่การพัฒนาเศรษฐกิจมูลค่าสูง
- ๘.๓ การพัฒนาการศึกษา ทรัพยากรมนุษย์ที่ต้องการขับเคลื่อนและหนุนเสริมอย่างต่อเนื่องเพื่อรองรับการเปลี่ยนแปลงในการพัฒนาเศรษฐกิจและสังคม
- ๘.๔ การเชื่อมโยงทางเศรษฐกิจ สังคมวัฒนธรรมกับประเทศเพื่อนบ้านเพื่อรองรับและการขยายความเติบโตทางเศรษฐกิจและสังคมในบริบทอาเซียน

๙. แนวทางการพัฒนากลุ่มจังหวัดภาคเหนือตอนล่าง ๑

กลุ่มจังหวัดภาคเหนือตอนเหนือล่าง ๑ ประกอบด้วย ๕ จังหวัด คือ พิษณุโลก ตาก อุตรดิตถ์ สุโขทัย และเพชรบูรณ์ มีศักยภาพเป็นแหล่งผลิตทางการเกษตร คือ ข้าว ข้าวโพดเลี้ยงสัตว์ อ้อยโรงงาน มันสำปะหลัง ถั่วเหลือง และไม้ผลที่จังหวัดอุตรดิตถ์ นอกจากนี้ยังเป็นศูนย์กลางเชื่อมโยงกับประเทศเพื่อนบ้านตามแนวพัฒนา East-West Economic Corridor (EWEC) โดยมีจังหวัดพิษณุโลกเป็นเมืองศูนย์กลางความเจริญรองรับการเป็นศูนย์กลางบริการสี่แยกอินโดจีน มีแหล่งท่องเที่ยวที่เป็นมรดกโลกเชิงประวัติศาสตร์สุโขทัยและศรีสัชนาลัย แหล่งท่องเที่ยวเชิงธรรมชาติและเชิงนิเวศ และประเพณีวัฒนธรรมที่เป็นเอกลักษณ์อาทิประเพณีอัฐมพระดาน้ำของจังหวัดเพชรบูรณ์ สำหรับบริการพื้นฐานมีโครงข่ายคมนาคมทั้งทางขนส่งทางอากาศ ทางบก และทางรถไฟที่สนับสนุนการขนส่งผู้โดยสารและสินค้ามีแหล่งเก็บกักน้ำขนาดใหญ่ ๓ แห่ง คือ เขื่อนภูมิพล จังหวัดตาก เขื่อนสิริกิติ์จังหวัดอุตรดิตถ์ และเขื่อนแควน้อยบำรุงแดน จังหวัดพิษณุโลก มีสถาบันการศึกษาระดับอุดมศึกษาที่มีศักยภาพในการพัฒนาทรัพยากรมนุษย์และองค์ความรู้ในการพัฒนาพื้นที่

ทิศทางการพัฒนากลุ่มจังหวัดภาคเหนือตอนล่าง ๑ เน้นการเสริมจุดแข็งที่มีศักยภาพทางการเกษตร และการท่องเที่ยวโดยต่อยอดการพัฒนาด้วยฐานความรู้และเทคโนโลยีการเพิ่มประสิทธิภาพการผลิตและการสร้างมูลค่าเพิ่มให้ผลผลิตเดิม พร้อมทั้งแก้ไขจุดอ่อนด้านการผลิต ทรัพยากรมนุษย์ และการบริหารจัดการทรัพยากรธรรมชาติ ตลอดจน

การใช้โอกาส ด้านศักยภาพที่ตั้งที่สามารถเชื่อมโยงระหว่างภาคและเชื่อมโยงการพัฒนาตาม North-South Economic Corridor และ East-West Economic Corridor และประตูเชื่อมโยงชายแดนสาธารณรัฐแห่งสหภาพเมียนมาที่จังหวัดตากและสาธารณรัฐประชาธิปไตยประชาชนลาว ที่จังหวัดอุตรดิตถ์ โดยมีแนวทางการพัฒนาที่สำคัญ ดังนี้

- (๑) สนับสนุนการสร้างมูลค่าเพิ่มของฐานการผลิตทางการเกษตรและอุตสาหกรรมแปรรูปสินค้าเกษตร มุ่งเน้นให้ภาคเกษตรและอุตสาหกรรมเป็นฐานการสร้างรายได้ให้กับกลุ่มจังหวัดได้อย่างยั่งยืน โดยสนับสนุนแนวทางการผลิตเกษตรปลอดภัย เกษตรอินทรีย์ และการแปรรูปผลผลิตทางการเกษตรเพื่อสร้างมูลค่าเพิ่ม พัฒนาระบบ

Logistics สำหรับสินค้าเกษตร และอุตสาหกรรมแปรรูปสินค้าเกษตรที่มีประสิทธิภาพสนับสนุนการพัฒนาการผลิตพลังงานทดแทนจากพืช รวมถึงสนับสนุนให้มีการศึกษาวิจัยเพื่อพัฒนาผลิตภัณฑ์ด้านการเกษตรและอุตสาหกรรมแปรรูปสินค้าเกษตรให้ตรงกับความต้องการของตลาด

(๒) พัฒนาเพื่อเป็นศูนย์กลางการค้า การบริการ เชื่อมโยงภายในกลุ่มจังหวัด ภาค และประเทศเพื่อนบ้าน ให้มีความสำคัญกับการสร้างโอกาสให้เกิดการขยายตัว และการเชื่อมโยงทางการทางค้าและการบริการภายในกลุ่มจังหวัด ภาค และกับประเทศเพื่อนบ้าน โดยพัฒนาสิ่งอำนวยความสะดวกและระบบ Logistics เพื่อสนับสนุนการค้าและการบริการ โดยมีจังหวัดพิษณุโลกเป็นศูนย์กลางการคมนาคมเชื่อมโยงสนับสนุนธุรกิจบริการใหม่ที่มีศักยภาพ อาทิ ธุรกิจบริการสุขภาพ เพื่อเป็นแหล่งรายได้ใหม่ของกลุ่มจังหวัด พัฒนาศักยภาพของผู้ประกอบการและบุคลากรของกลุ่ม

จังหวัดเพื่อรองรับการเป็นศูนย์กลางการบริการสีเขียวอินโดจีนและเสริมสร้างความร่วมมือในระดับพื้นที่เพื่อขยายการค้าชายแดน

(๓) สร้างคุณค่า (Value Creation) การท่องเที่ยวและผลิตภัณฑ์ท้องถิ่นของกลุ่มจังหวัดเพื่อยกระดับการท่องเที่ยวและผลิตภัณฑ์ท้องถิ่นให้เป็นแหล่งรายได้ที่สำคัญของกลุ่มจังหวัด โดยการฟื้นฟูและพัฒนาทรัพยากรการท่องเที่ยวของกลุ่มจังหวัดให้เป็นเอกลักษณ์และเป็นที่รู้จักของนักท่องเที่ยวทั้งชาวไทยและชาวต่างชาติส่งเสริมพัฒนาด้านการบริหารจัดการการท่องเที่ยวทั้งการพัฒนาและเชื่อมโยงแหล่งท่องเที่ยว การตลาดและบุคลากร สร้างความปลอดภัยและมาตรฐานของการท่องเที่ยวด้านที่พักอาหาร และการเดินทาง รวมทั้งความปลอดภัยในชีวิตและทรัพย์สินของนักท่องเที่ยว รวมถึงการพัฒนาองค์ความรู้การศึกษาวิจัยเพื่อสร้างคุณค่าของทรัพยากรการท่องเที่ยวและผลิตภัณฑ์ท้องถิ่น

(๔) บริหารจัดการทรัพยากรธรรมชาติอย่างยั่งยืน ที่มุ่งเน้นการสร้างความปลอดภัยของระบบนิเวศ เพื่อสนับสนุนการผลิตและคุณภาพชีวิตอย่างยั่งยืน โดยให้ความสำคัญกับการพัฒนาแหล่งน้ำ และการบริหารจัดการน้ำให้ทั่วถึงและเป็นระบบ เพิ่มสมรรถนะแหล่งกักเก็บน้ำเดิม และแหล่งกักเก็บน้ำใหม่ตามศักยภาพและความจำเป็นของพื้นที่ ส่งเสริมการอนุรักษ์ทรัพยากรดิน น้ำ ป่าไม้ โดยการมีส่วนร่วมของชุมชน ตลอดจนพัฒนาระบบเตือนภัยในพื้นที่เสี่ยงภัย ทั้งดินโคลนถล่ม ภัยแล้ง และอุทกภัย

(๕) การเตรียมความพร้อมเข้าสู่สังคมผู้สูงอายุเพื่อสร้างคุณภาพชีวิตที่ดี ในการรองรับการเข้าสู่สังคมผู้สูงอายุ โดยมีการวางมาตรการสร้างศักยภาพการพึ่งพาตนเองให้ผู้สูงอายุและระบบสังคมมั่นคงธุรกิจบริการและนวัตกรรมดูแลผู้สูงอายุและสร้างความเข้มแข็งให้กับสถาบันครอบครัวและชุมชน เพื่อให้ชุมชนเข้ามามีบทบาทในการจัดสวัสดิการได้อย่างยั่งยืนและเป็นโครงข่ายการคุ้มครองของสังคมให้กับผู้สูงอายุที่จะเกิดขึ้นในอนาคตที่จะนำไปสู่การสร้างและพัฒนาคุณภาพชีวิตที่ดีกับผู้สูงอายุ

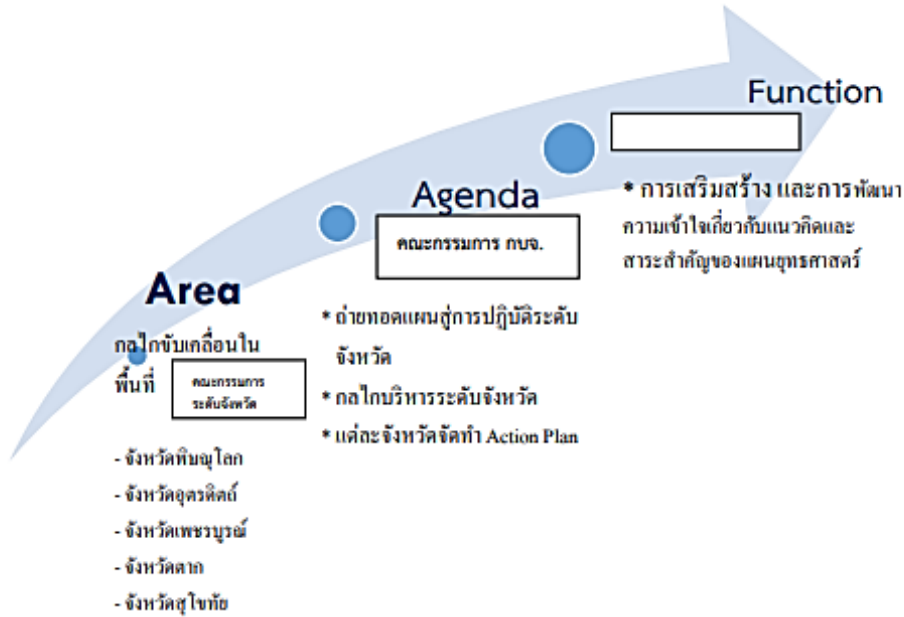
## ๑๐. ประเด็นปัญหาและความต้องการเชิงพื้นที่

จากข้อมูลสภาพทั่วไปและผลการวิเคราะห์สถานการณ์การพัฒนากลุ่มจังหวัดภาคเหนือตอนล่าง ๑ พบประเด็นปัญหาและความต้องการในพื้นที่ ดังนี้

- (๑) การผลิตด้านการเกษตรทั้งในด้านการเพิ่มปริมาณผลผลิตและการสร้างมูลค่าเพิ่มยังไม่มีประสิทธิภาพเท่าที่ควร
- (๒) การพัฒนาระบบโลจิสติกส์การบริหารจัดการระบบผังเมืองรองรับการเป็นศูนย์กลางการบริการสีเขียวอินโดจีน การพัฒนาเมืองชายแดนเป็นไปด้วยความล่าช้า
- (๓) การบริการสิ่งอำนวยความสะดวกและความปลอดภัยให้กับนักท่องเที่ยว ยังไม่เพียงพอและขาดกิจกรรมการท่องเที่ยวต่อเนื่องตลอดทั้งปี
- (๔) การพัฒนาแหล่งน้ำในเชิงระบบ ซึ่งจำเป็นต้องพัฒนาทั้งระบบป้องกันน้ำท่วม น้ำแล้งและแหล่งน้ำเพื่อการเกษตรในส่วนในพื้นที่ลุ่มต่ำและลุ่มน้ำยม
- (๕) ข้อจำกัดในเรื่องกฎหมาย กฎระเบียบ การค้าผ่านแดนกับประเทศเพื่อนบ้าน

### ๑๑. กลไกการขับเคลื่อนยุทธศาสตร์การพัฒนากลุ่มจังหวัด

การขับเคลื่อนแผนยุทธศาสตร์การพัฒนากลุ่มจังหวัด จำเป็นอย่างยิ่งต้องกำหนดกลไกการขับเคลื่อนอย่างเป็นรูปธรรมและเกิดสัมฤทธิ์ผล โดยบูรณาการการทำงานร่วมกันตั้งแต่ระดับบนจนถึงระดับล่างในภาคส่วนต่างๆ ทั้งภาครัฐ ภาคเอกชน องค์กรปกครองส่วนท้องถิ่น และประชาชน เพื่อระดมทรัพยากรร่วมบูรณาการขับเคลื่อนให้บังเกิด ผลสำเร็จเป็นรูปธรรม โดยมีคณะกรรมการบริหารงานกลุ่มจังหวัดแบบบูรณาการเป็นแกนกลางหลักในการอำนวยความสะดวกให้กับคณะกรรมการบริหารจังหวัด ซึ่งทำหน้าที่ถ่ายทอดแผนยุทธศาสตร์สู่การปฏิบัติในระดับจังหวัดอย่างเป็นลำดับขั้นดังต่อไปนี้



#### กลไกการขับเคลื่อนแผนยุทธศาสตร์การพัฒนากลุ่มจังหวัดภาคเหนือตอนล่าง ๑

นอกจากนี้ กลไกในการขับเคลื่อนแผนยุทธศาสตร์ให้เกิดผลสัมฤทธิ์อย่างเป็นรูปธรรมบรรลุตามเป้าหมายที่กำหนดไว้ร่วมกัน ยังมีขั้นตอนในการปฏิบัติงานในระดับพื้นที่ ดังต่อไปนี้

๑. ประชุมคณะกรรมการ ก.บ.ก. ผลักดันให้มีงบประมาณเชิงบูรณาการภายในแต่ละจังหวัดเพื่อเป็นแกนหลักในการสนับสนุนความสำเร็จตามตัวชี้วัดของการพัฒนาร่วมกันตั้งแต่ต้นน้ำจนถึงปลายน้ำ
๒. ประชุมส่วนราชการเพื่อเชื่อมโยงสู่จังหวัดและถ่ายทอดแผนสู่การปฏิบัติไปยังหน่วยงานที่เกี่ยวข้องกลไกขับเคลื่อนในพื้นที่
๓. คณะกรรมการ ก.บ.จ. แต่ละจังหวัด นำแผนไปสู่การปฏิบัติ โดยร่วมมือกับภาคีเครือข่ายทุกระดับในการขับเคลื่อนแผนไปสู่การปฏิบัติตามบทบาทหน้าที่ความรับผิดชอบ บูรณาการสนับสนุนจากหน่วยงานราชการและภาคส่วนอื่นๆ โดยเริ่มจากการร่วมคิด ร่วมวางแผน ร่วมลงมือปฏิบัติ โดยการมีส่วนร่วมจากทุกภาคส่วน ทั้งภาครัฐ องค์กรปกครองส่วนท้องถิ่น ภาคประชาชน ภาคเอกชน สถาบันการศึกษาให้มาร่วมแก้ไขปัญหาและสนับสนุนการพัฒนา
๔. กำหนดกลไกติดตามและประเมินผล เพื่อเป็นการรายงานความก้าวหน้าของการขับเคลื่อนแผนยุทธศาสตร์ โดยอาศัยการมีส่วนร่วมของหน่วยงานต่างๆในทุกระดับโดยดำเนินการในช่วงกลางแผนและปลายแผน เพื่อเป็นข้อมูลประกอบการพิจารณาแนวทางในการปรับปรุงหรือทบทวนแผนต่อไปโดยกำหนดกรอบระยะเวลาซึ่งอาจจะเป็นการติดตามและประเมินผลรายปีการติดตามและประเมินผลในระยะกลางแผน และการติดตามและประเมินผลในระยะปลายแผนฯทั้งนี้ ขึ้นอยู่กับความเหมาะสมของระยะเวลาและสถานการณ์ ณ ขณะนั้น โดยดำเนินงานติดตามและประเมินผล ๓ ระยะดังต่อไปนี้

#### ๔.๑ ติดตามและประเมินผลประเด็นการขับเคลื่อนที่สำคัญ

๔.๒ ติดตามและประเมินผลระดับยุทธศาสตร์

๔.๓ ติดตามและประเมินผลภาพรวม

๕. ทบทวนแผนยุทธศาสตร์เป็นระยะอย่างต่อเนื่อง เนื่องจากสถานการณ์โลกและสถานการณ์ภายในประเทศมีการเปลี่ยนแปลงตลอดเวลา แผนยุทธศาสตร์เดิมอาจจะล้าสมัยและไม่เท่าทันการเปลี่ยนแปลงที่เกิดขึ้น การทบทวนแผนจึงเป็นสิ่งที่จำเป็นที่ต้องปฏิบัติตามสถานการณ์ที่เปลี่ยนแปลงไปเพื่อให้แผนยุทธศาสตร์การพัฒนาของกลุ่มจังหวัดมีความทันสมัย และเป็นแนวทางในการพัฒนากลุ่มจังหวัดในระยะต่อไปอย่างเหมาะสม

### ๑.๓.๓ แผนพัฒนาจังหวัดเพชรบูรณ์ (พ.ศ. ๒๕๖๑ – ๒๕๖๕)

๑. เป้าหมายการพัฒนา: ดินแดนแห่งความสุขของคนอยู่และผู้มาเยือน

“จังหวัดเพชรบูรณ์มุ่งส่งเสริมการเกษตรปลอดภัย พัฒนาและยกระดับการท่องเที่ยวเพื่อสร้างสรรค์มูลค่าเพิ่ม พร้อมกับยกระดับคุณภาพชีวิตและเสริมสร้างมั่นคงของสังคม รวมทั้งรักษาทรัพยากรธรรมชาติและสิ่งแวดล้อมให้มีความยั่งยืน เพื่อให้ไปสู่การเป็นเมืองแห่งความสุขของคนอยู่และผู้มาเยือน”

๒. ตำแหน่งทางยุทธศาสตร์ เป้าประสงค์รวม ตัวชี้วัดและค่าเป้าหมาย

ตำแหน่งทางยุทธศาสตร์

๑. เกษตร: การพัฒนาเกษตรปลอดภัย และเกษตรมูลค่าสูง
๒. ท่องเที่ยว: ท่องเที่ยวธรรมชาติ ประวัติศาสตร์ และวัฒนธรรม
๓. การค้า การลงทุน ศูนย์กลางเชื่อมโยงผ่านแนว: EWEC และ LIMEC
๔. อุตสาหกรรม: อุตสาหกรรมการเกษตร และอุตสาหกรรมสีเขียว

๓. ประเด็นยุทธศาสตร์เป้าประสงค์เชิงยุทธศาสตร์ กลยุทธ์

- ประเด็นการพัฒนาที่ ๑ : การส่งเสริมเกษตรปลอดภัยและเกษตรอินทรีย์อย่างครบวงจร
- ประเด็นการพัฒนาที่ ๒ : ส่งเสริมและพัฒนาการท่องเที่ยวเพื่อสร้างสรรค์มูลค่าเพิ่ม
- ประเด็นการพัฒนาที่ ๓ : ยกระดับคุณภาพชีวิตและเสริมสร้างความมั่นคงอย่างเท่าเทียม
- ประเด็นการพัฒนาที่ ๔ : การบริหารจัดการทรัพยากรธรรมชาติและสิ่งแวดล้อมอย่างยั่งยืน
- ประเด็นการพัฒนาที่ ๕ : ยกระดับขีดความสามารถทางการแข่งขันทางเศรษฐกิจ

๔. ตัวชี้วัดความสำเร็จตามเป้าหมายการพัฒนาจังหวัดเพชรบูรณ์

๑. อัตราการขยายตัวของผลิตภัณฑ์มวลรวมภาคเกษตร เพิ่มขึ้นเฉลี่ยร้อยละ ๕ ต่อปี
๒. จำนวนเกษตรกรที่เข้ากระบวนการรับรองมาตรฐานเกษตรอินทรีย์เพิ่มขึ้น
๓. จำนวนเกษตรกรที่ผ่านการรับรองมาตรฐานเกษตรปลอดภัย (GAP) เพิ่มขึ้น
๔. จำนวนเกษตรกรที่ได้รับส่งเสริมด้านการตลาดตามนโยบาย “ตลาดนำการผลิต” เพิ่มขึ้น
๕. จำนวนเกษตรกรที่ได้รับการส่งเสริมด้านการสร้างอาชีพเพิ่มขึ้น
๖. จำนวนนักท่องเที่ยวเพิ่มขึ้น
๗. รายได้จากการท่องเที่ยวเพิ่มขึ้น
๘. มูลค่าจำหน่ายผลิตภัณฑ์ OTOP ผลิตภัณฑ์ชุมชน และของฝากของที่ระลึกเพิ่มขึ้น
๙. อัตราการเข้าเรียนรวมระดับมัธยมศึกษาตอนปลายและอาชีวศึกษาเพิ่มขึ้น (%)
๑๐. จำนวนปีการศึกษาเฉลี่ยของประชากรอายุ ๑๕ ปีขึ้นไปเพิ่มขึ้น (ปี)
๑๑. สัดส่วนแรงงานในระบบประกันสังคมต่อจำนวนแรงงานทั้งหมดเพิ่มขึ้นเฉลี่ยร้อยละ ๑ ต่อปี

๑๒. คะแนนเฉลี่ยผลการทดสอบ O-NET ระดับประถมศึกษาปีที่ ๖ เพิ่มขึ้น (%)
๑๓. คะแนนเฉลี่ยผลการทดสอบ O-NET ระดับมัธยมศึกษาปีที่ ๓ เพิ่มขึ้น (%)
๑๔. คะแนนเฉลี่ยผลการทดสอบ O-NET ระดับมัธยมศึกษาตอนปลายเพิ่มขึ้น (%)
๑๕. สถานพยาบาลที่ได้รับรองมาตรฐานคุณภาพ HA เพิ่มขึ้น ร้อยละ ๘ ต่อปี
๑๖. ร้อยละภาษีที่ท้องถิ่นจัดเก็บได้ต่อรายได้รวม เพิ่มขึ้นร้อยละ ๒ ต่อปี
๑๗. ประชาชนเข้าถึงระบบสาธารณสุขปฐมภูมิเพิ่มขึ้น
๑๘. ร้อยละของหมู่บ้านที่ถนนสายหลักใช้การได้ตลอดปีเพิ่มขึ้น
๑๙. จำนวนผู้มีรายได้ไม่น้อยลดลง
๒๐. จำนวนผู้เสียชีวิตและผู้บาดเจ็บที่นอนพักรักษาตัว ณ โรงพยาบาลจากเหตุอุบัติเหตุทางถนนลดลง (ต่อประชาชนแสนคน)
๒๑. จำนวนผู้สูงอายุ คนพิการมีอาชีพเพิ่มขึ้น
๒๒. จำนวนคดีอาชญากรรมลดลง
๒๓. อัตราการเปลี่ยนแปลงพื้นที่ป่าเพิ่มขึ้น
๒๔. ปริมาณขยะสะสมลดลง
๒๕. สัดส่วนปริมาณขยะที่กำจัดถูกต้องต่อปริมาณขยะที่เกิดขึ้น
๒๖. จำนวนของประชากรที่ประสบภัยพิบัติทางธรรมชาติลดลง (ภัยแล้ง อุทกภัย)
๒๗. อัตราการใช้พลังงานทดแทนแต่ละประเภทเพิ่มขึ้น
๒๘. จำนวนเกษตรกรที่ไม่มีที่ทำกินลดลง
๒๙. ผลิตภัณฑ์ที่ได้รับการรับรองมาตรฐานผลิตภัณฑ์เพิ่มขึ้นเฉลี่ยร้อยละ ๕ ต่อปี
๓๐. ผลผลิตภาพแรงงานเพิ่มขึ้น
๓๑. ผลิตภัณฑ์มวลรวมภาคการขนส่งสถานที่เก็บสินค้าและการคมนาคม เพิ่มขึ้นเฉลี่ยร้อยละ ๕ ต่อปี
๓๒. ปริมาณการปล่อยก๊าซเรือนกระจกลดลงร้อยละ ๕ ต่อปี

#### ๑.๔ ยุทธศาสตร์การพัฒนาขององค์กรปกครองส่วนท้องถิ่นในเขตจังหวัดเพชรบูรณ์

##### ๑. วิสัยทัศน์

“ท้องถิ่นทันสมัย เกษตรปลอดภัย ใส่ใจคุณภาพชีวิต เศรษฐกิจมั่นคง พัฒนาการท่องเที่ยวและแหล่งน้ำ ล้ำเลิศวัฒนธรรม อนุรักษ์ธรรมชาติและสิ่งแวดล้อม”

##### ๒. ยุทธศาสตร์การพัฒนา

ยุทธศาสตร์ที่ ๑ การพัฒนาด้านโครงสร้างพื้นฐาน

ยุทธศาสตร์ที่ ๒ การพัฒนาด้านเศรษฐกิจและการเกษตร

ยุทธศาสตร์ที่ ๓ การพัฒนาด้านการท่องเที่ยว

ยุทธศาสตร์ที่ ๔ การพัฒนาด้านธรรมชาติและสิ่งแวดล้อม

ยุทธศาสตร์ที่ ๕ การพัฒนาด้านการส่งเสริมการศึกษา ศาสนา วัฒนธรรม ประเพณี การกีฬาและคุณภาพชีวิต

ยุทธศาสตร์ที่ ๖ การพัฒนาด้านการพัฒนาการเมือง และการบริหารจัดการบ้านเมืองที่ดี

## (๒) ยุทธศาสตร์ขององค์กรปกครองส่วนท้องถิ่น

### ๒.๑ วิสัยทัศน์

“ประชาชนมีคุณภาพชีวิตที่ดี ชุมชนอนุรักษ์วัฒนธรรม ก้าวล้ำการพัฒนาโครงสร้างพื้นฐาน”

### ๒.๒ ยุทธศาสตร์/เป้าประสงค์/ตัวชี้วัด

#### ยุทธศาสตร์ที่ ๑ การพัฒนาโครงสร้างพื้นฐาน

เป้าประสงค์ พัฒนาระบบสาธารณูปโภค และการคมนาคมให้ได้มาตรฐานและเพียงพอ

ตัวชี้วัด มีระบบการสาธารณูปโภคครบครันทั่วถึงร้อยละ ๘๐

กลยุทธ์ - ก่อสร้าง ปรับปรุง บำรุง รักษา ถนน สะพาน ทางเดินเท้า ท่อระบายน้ำ

- การพัฒนาระบบจราจร

- การพัฒนาแหล่งน้ำ ระบบประปา ไฟฟ้าและแสงสว่างสาธารณะ

#### ยุทธศาสตร์ที่ ๒ การพัฒนาด้านการศึกษา ศาสนา และวัฒนธรรม

เป้าประสงค์ ประชาชนมีคุณภาพชีวิตที่ดีขึ้น

ตัวชี้วัด ประชาชนในพื้นที่มีคุณภาพชีวิตที่ดีขึ้นร้อยละ ๕ ต่อครัวเรือน

กลยุทธ์ - เพิ่มช่องทางในการรับรู้ข้อมูลข่าวสารให้แก่ประชาชน

- การพัฒนาเด็กและเยาวชน

- ส่งเสริมด้านการศึกษาอื่นๆ

- ส่งเสริมประเพณีทางศาสนาและอนุรักษ์ วัฒนธรรมไทย

#### ยุทธศาสตร์ที่ ๓ การพัฒนาด้านสาธารณสุข

เป้าประสงค์ ประชาชนมีสุขภาพและได้รับการช่วยเหลือด้านสาธารณสุขที่ดีขึ้น

ตัวชี้วัด ประชาชนในพื้นที่มีสุขภาพที่ดีขึ้นร้อยละ ๕ ต่อครัวเรือน

กลยุทธ์ - ส่งเสริมสนับสนุนการป้องกันโรคติดต่อ ฯลฯ

- ส่งเสริมสุขภาพอนามัยของประชาชน

#### ยุทธศาสตร์ที่ ๔ การพัฒนาด้านเศรษฐกิจ

เป้าประสงค์ ประชาชนมีคุณภาพชีวิตที่ดีขึ้นมีรายได้เพียงพอต่อการยังชีพ

ตัวชี้วัด ประชาชนมีรายได้ต่อครัวเรือนเพิ่มขึ้น ร้อยละ ๕

กลยุทธ์ - สนับสนุนเงินทุนสำหรับกลุ่มอาชีพและกลุ่มออมทรัพย์ต่างๆ

- ส่งเสริมสนับสนุนการเกษตรแบบเศรษฐกิจพอเพียง

- ส่งเสริมสนับสนุนการเกษตรอื่นๆ

#### ยุทธศาสตร์ที่ ๕ การพัฒนาด้านสังคม

เป้าประสงค์ พัฒนาคุณภาพชีวิตของประชาชนและความมั่นคงทางสังคม

ตัวชี้วัด ประชาชนในพื้นที่ได้รับสวัสดิการต่างๆ ที่ดีขึ้นไม่น้อยกว่าร้อยละ ๘๐

กลยุทธ์ - สนับสนุนผู้สูงอายุ ผู้พิการ และผู้ยากไร้ ได้รับการดูแลอย่างทั่วถึง

- ส่งเสริมให้ประชาชนได้รับความปลอดภัยในชีวิตและทรัพย์สิน

- การต่อต้านการแพร่ระบาดของยาเสพติด

#### ยุทธศาสตร์ที่ ๖ การพัฒนาด้านทรัพยากรธรรมชาติและสิ่งแวดล้อม

เป้าประสงค์ เพิ่มพูนและอนุรักษ์ทรัพยากรธรรมชาติและสิ่งแวดล้อม

ตัวชี้วัด ทรัพยากรธรรมชาติและสิ่งแวดล้อมในพื้นที่มีความสมบูรณ์เพิ่มขึ้นร้อยละ ๕

กลยุทธ์ - ส่งเสริมกิจกรรมสิ่งแวดล้อมต่างๆ

#### ยุทธศาสตร์ที่ ๗ การพัฒนาด้านการเมือง การบริหาร

เป้าประสงค์ การบริหารงานองค์กรมีความโปร่งใส ตรวจสอบได้



- ตัวชี้วัด ประชาชนมีส่วนร่วมในการบริหารงานของท้องถิ่นร้อยละ ๑๐  
กลยุทธ์ - พัฒนาบุคลากร และหน่วยงาน  
- พัฒนาการมีส่วนร่วมของประชาชน

ยุทธศาสตร์ที่ ๘ การพัฒนาด้านการเกษตร

เป้าประสงค์ ประชาชนมีคุณภาพชีวิตที่ดีขึ้นมีรายได้เพียงพอต่อการยังชีพ

ตัวชี้วัด ประชาชนมีรายได้ต่อครัวเรือนเพิ่มขึ้น ร้อยละ ๕

- กลยุทธ์ - ส่งเสริมสนับสนุนการเกษตรแบบเศรษฐกิจพอเพียง  
- ส่งเสริมสนับสนุนการเกษตรอื่นๆ

**(๓) การวิเคราะห์เพื่อพัฒนาท้องถิ่น**

**๓.๑ การวิเคราะห์กรอบการจัดทำยุทธศาสตร์ขององค์กรปกครองส่วนท้องถิ่น**

ปัจจัยและสถานการณ์การเปลี่ยนแปลงที่มีผลต่อการพัฒนา

การวิเคราะห์ศักยภาพ (SWOT Analysis) ขององค์การบริหารส่วนตำบลท่าด่าง

จุดแข็ง (Strength = S)

๑. เป็นตำบลที่มีการปลูกพืชเศรษฐกิจที่สำคัญหลายชนิด เช่น ข้าวโพด, ยางพารา, มะขามหวาน, ข้าว ฯลฯ
๒. มีแหล่งท่องเที่ยวทางศาสนาที่มีชื่อเสียง (วัดชัษตะเคียน "พระอธิการวิชัยรัตน์ ฐิตธัมโม" หรือหลวงปู่ขุย)
๓. มีแหล่งท่องเที่ยวทางธรรมชาติที่สวยงาม เช่น ถ้ำหอม น้ำตกชัษตะเคียน น้ำตกวังยายดง ฯลฯ
๔. มีการบริการอินเทอร์เน็ตตำบล และนำระบบเทคโนโลยีสารสนเทศมาใช้ในการบริหารจัดการ
๕. ประชาชนและผู้นำชุมชนในระดับหมู่บ้านให้ความร่วมมือในการติดต่อประสานงาน

จุดอ่อน (Weakness = W)

๑. เกิดภัยธรรมชาติ ปัญหากล้งที่มีระยะเวลานาน และการเกิดอุทกภัย
๒. แหล่งน้ำเพื่อการเกษตร ไม่เพียงพอ
๓. มีการใช้สารเคมีทางการเกษตรเพิ่มขึ้น
๔. พื้นที่ของตำบลอยู่ห่างจากตัวอำเภอหนองไผ่และมีพื้นที่กว้างแต่ประชากรอยู่อย่างกระจัดกระจาย ทำให้การพัฒนาไม่ทั่วถึง และล่าช้า
๕. การคมนาคมภายในหลายหมู่บ้านไม่สะดวก
๖. แหล่งท่องเที่ยวทางธรรมชาติ ไม่ได้รับการพัฒนาให้ดีขึ้น
๗. ประชาชนไม่สามารถแปลงสินทรัพย์(ที่ดิน) เป็นทุนได้ เนื่องจากเอกสารสิทธิ์ส่วนใหญ่เป็นใบ ภบท. ๕

โอกาส (Opportunity = O)

๑. จังหวัดให้การส่งเสริมและสนับสนุนด้านการคมนาคมเชื่อมต่อระหว่างอำเภอหนองไผ่-ตำบลท่าด่าง
๒. จังหวัดให้การส่งเสริมและสนับสนุนด้านแหล่งน้ำเพื่อการอุปโภคบริโภค เช่น ระบบประปาหมู่บ้าน ฯลฯ
๓. รัฐบาลมีนโยบายส่งเสริมการเกษตร เช่น ส่งเสริมการปลูกยางพารา ฯลฯ

๔. มีงบประมาณและรายได้ที่เอื้อต่อการพัฒนาท้องถิ่น

๕. ผู้สูงอายุ/ผู้พิการ/ผู้ป่วยโรคเอดส์/ผู้ด้อยโอกาส ได้รับสวัสดิการด้านต่าง ๆ อย่างเหมาะสม

อุปสรรค (Threat = T)

๑. การพัฒนาของภาครัฐไม่ทั่วถึง และเป็นไปด้วยความล่าช้า
๒. การสนับสนุนด้านการตลาดสินค้าการเกษตรไม่ได้รับการช่วยเหลืออย่างจริงจังจากหน่วยงานที่เกี่ยวข้อง
๓. ปัญหาด้านสิ่งแวดล้อมไม่ได้รับการแก้ไขอย่างจริงจังจากหน่วยงานที่เกี่ยวข้อง
๔. แหล่งกักเก็บน้ำสำหรับการเกษตรเมื่อเทียบกับพื้นที่ทำการเกษตรแล้วยังมีน้อย ปริมาณน้ำมักจะขาดแคลน

๕. การช่วยเหลือด้านการออกเอกสารสิทธิ์ของหน่วยงานที่เกี่ยวข้อง เพื่อแปลงสินทรัพย์เป็นทุน เป็นไปด้วยความล่าช้า

**๓.๒ การประเมินสถานการณ์สภาพแวดล้อมภายนอกที่เกี่ยวข้อง**

**๑. ปัญหาด้านโครงสร้างพื้นฐาน**

- ถนนในหมู่บ้านชำรุดเสียหาย
- ถนนบางเส้นทางยังเป็นถนนดินถนนลูกรัง

**๒. ปัญหาขาดแคลนน้ำในฤดูแล้ง**

- คูคลองหลายสายตื้นเขิน
- น้ำประปาไม่เพียงพอต่อการอุปโภค-บริโภค

**๓. ปัญหาด้านการเมืองและการบริหาร**

- ปัญหาการขาดการมีส่วนร่วมของประชาชน

ส่วนที่ ๓

การนำแผนพัฒนาท้องถิ่นไปสู่การปฏิบัติ

๑.ยุทธศาสตร์การพัฒนาและแผนงาน

ที่	ยุทธศาสตร์	ด้าน	แผนงาน	หน่วยงาน รับผิดชอบ หลัก	หน่วยงาน สนับสนุน
๑.	การพัฒนาด้านโครงสร้างพื้นฐาน	บริการสังคมและชุมชน	๑.เคหะและชุมชน	กองช่าง	กองคลัง
๒.	การพัฒนาด้านการศึกษา ศาสนา และวัฒนธรรม	บริการสังคมและชุมชน	๑.แผนงานบริหารงานทั่วไป ๒.แผนงานการศึกษา ๓.แผนงานการศาสนาวัฒนธรรมและนันทนาการ ๔.แผนงานเคหะและชุมชน	สำนักปลัด	กองคลัง
๓.	การพัฒนาด้านสาธารณสุข	บริการสังคมและชุมชน	๑.สาธารณสุข	สำนักปลัด	กองคลัง
๔.	การพัฒนาด้านเศรษฐกิจ	บริการสังคมและชุมชน	๑.สร้างความเข้มแข็งของชุมชน	สำนักปลัด	กองคลัง
๕.	การพัฒนาด้านสังคม	บริการสังคมและชุมชน	๑.แผนงานสังคมสงเคราะห์ ๒.แผนงานการรักษาความสงบภายใน ๓.แผนงานสร้างความเข้มแข็งของชุมชน ๔.แผนงานการศาสนาวัฒนธรรมและนันทนาการ	สำนักปลัด	กองคลัง
๖.	การพัฒนาด้านทรัพยากรธรรมชาติและสิ่งแวดล้อม	บริการสังคมและชุมชน	๑.บริหารงานทั่วไป	สำนักปลัด	กองคลัง
๗.	การพัฒนาด้านการเมือง การบริหาร	บริหารทั่วไป	๑.บริหารงานทั่วไป ๒.เคหะและชุมชน	สำนักปลัด กองช่าง	กองคลัง
๘.	การพัฒนาด้านการเกษตร	บริการสังคมและชุมชน	๑.การเกษตร ๒.เคหะและชุมชน	สำนักปลัด กองช่าง	กองคลัง

**บัญชีสรุปโครงการพัฒนา**  
**แผนพัฒนาท้องถิ่น (พ.ศ.๒๕๖๖-๒๕๗๐) เพิ่มเติมครั้งที่ ๒ พ.ศ.๒๕๖๖**  
**องค์การบริหารส่วนตำบลท่าด้วง อำเภอนองไผ่ จังหวัดเพชรบูรณ์**

แบบ ผ.๐๑

ยุทธศาสตร์	ปี ๒๕๖๖		ปี ๒๕๖๗		ปี ๒๕๖๘		ปี ๒๕๖๙		ปี ๒๕๗๐		รวม ๕ ปี	
	จำนวนโครงการ	งบประมาณ (บาท)	จำนวนโครงการ	งบประมาณ (บาท)	จำนวนโครงการ	งบประมาณ (บาท)	จำนวนโครงการ	งบประมาณ (บาท)	จำนวนโครงการ	งบประมาณ (บาท)	จำนวนโครงการ	งบประมาณ (บาท)
<b>ยุทธศาสตร์ที่ ๑ การพัฒนา</b> <b>ด้านโครงสร้างพื้นฐาน</b>												
๑.๑ แผนงานเคหะและชุมชน	๓๐	๔,๑๔๗,๕๐๐	-	-	-	-	-	-	-	-	๓๐	๔,๑๔๗,๕๐๐
<b>รวม</b>	<b>๓๐</b>	<b>๔,๑๔๗,๕๐๐</b>	<b>-</b>	<b>-</b>	<b>-</b>	<b>-</b>	<b>-</b>	<b>-</b>	<b>-</b>	<b>-</b>	<b>๓๐</b>	<b>๔,๑๔๗,๕๐๐</b>
<b>ยุทธศาสตร์ที่ ๒ การพัฒนา</b> <b>ด้านการศึกษา ศาสนา และ</b> <b>วัฒนธรรม</b>												
๒.๑ แผนงานบริหารงานทั่วไป	-	-	-	-	-	-	-	-	-	-	-	-
๒.๒ แผนงานการศึกษา	-	-	-	-	-	-	-	-	-	-	-	-
๒.๓ แผนงานการศึกษา วัฒนธรรมและนันทนาการ	-	-	-	-	-	-	-	-	-	-	-	-
๒.๔ แผนงานเคหะและชุมชน	-	-	-	-	-	-	-	-	-	-	-	-
<b>รวม</b>	<b>-</b>	<b>-</b>	<b>-</b>	<b>-</b>	<b>-</b>	<b>-</b>	<b>-</b>	<b>-</b>	<b>-</b>	<b>-</b>	<b>-</b>	<b>-</b>
<b>ยุทธศาสตร์ที่ ๓ การพัฒนา</b> <b>ด้านสาธารณสุข</b>												
๓.๑ แผนงานสาธารณสุข	๑	๑๐,๐๐๐	-	-	-	-	-	-	-	-	๑	๑๐,๐๐๐
<b>รวม</b>	<b>๑</b>	<b>๑๐,๐๐๐</b>	<b>-</b>	<b>-</b>	<b>-</b>	<b>-</b>	<b>-</b>	<b>-</b>	<b>-</b>	<b>-</b>	<b>๑</b>	<b>๑๐,๐๐๐</b>



๖.๒ แผนงานเคหะและชุมชน												
รวม	-	-	-	-	-	-	-	-	-	-	-	-

บัญชีสรุปโครงการพัฒนา

แผนพัฒนาท้องถิ่น (พ.ศ.๒๕๖๖-๒๕๗๐) เพิ่มเติมครั้งที่ ๒ พ.ศ.๒๕๖๖

องค์การบริหารส่วนตำบลท่าด้วง อำเภอหนองไผ่ จังหวัดเพชรบูรณ์

ยุทธศาสตร์	ปี ๒๕๖๖		ปี ๒๕๖๗		ปี ๒๕๖๘		ปี ๒๕๖๙		ปี ๒๕๗๐		รวม ๕ ปี	
	จำนวนโครงการ	งบประมาณ (บาท)	จำนวนโครงการ	งบประมาณ (บาท)	จำนวนโครงการ	งบประมาณ (บาท)	จำนวนโครงการ	งบประมาณ (บาท)	จำนวนโครงการ	งบประมาณ (บาท)	จำนวนโครงการ	งบประมาณ (บาท)
ยุทธศาสตร์ที่ ๗ การพัฒนาด้านการเมือง การบริหาร												
๗.๑ แผนงานบริหารงานทั่วไป	-	-	-	-	-	-	-	-	-	-	-	-
๗.๒ แผนงานเคหะและชุมชน	-	-	-	-	-	-	-	-	-	-	-	-
รวม	-	-	-	-	-	-	-	-	-	-	-	-
ยุทธศาสตร์ที่ ๘ การพัฒนาด้านการเกษตร												
๘.๑ แผนงานการเกษตร	-	-	-	-	-	-	-	-	-	-	-	-
๘.๒ แผนงานเคหะและชุมชน	-	-	-	-	-	-	-	-	-	-	-	-
รวม	-	-	-	-	-	-	-	-	-	-	-	-
รวมทั้งสิ้น	๓๔	๔,๑๘๗,๕๐๐	-	-	-	-	-	-	-	-	๓๔	๔,๑๘๗,๕๐๐

## รายละเอียดโครงการพัฒนา

แผนพัฒนาท้องถิ่น (พ.ศ.๒๕๖๖-๒๕๗๐) เพิ่มเติมครั้งที่ ๒ พ.ศ.๒๕๖๖

องค์การบริหารส่วนตำบลท่าด้วง อำเภอนองไผ่ จังหวัดเพชรบูรณ์

ก. ยุทธศาสตร์จังหวัดที่ ๓ ยกระดับคุณภาพชีวิตและเสริมสร้างความมั่นคงอย่างเท่าเทียม

ข. ยุทธศาสตร์การพัฒนาขององค์กรปกครองส่วนท้องถิ่นในเขตจังหวัดที่ ๑ การพัฒนาด้านโครงสร้างพื้นฐาน

๑. ยุทธศาสตร์ที่ ๑ การพัฒนาด้านโครงสร้างพื้นฐาน

๑.๑ แผนงานเคหะและชุมชน

ที่	โครงการ	วัตถุประสงค์	เป้าหมาย (ผลผลิตของโครงการ)	งบประมาณและที่ผ่านมา					ตัวชี้วัด (KPI)	ผลที่คาดว่าจะ ได้รับ	หน่วยงาน รับผิดชอบ หลัก
				๒๕๖๖ (บาท)	๒๕๖๗ (บาท)	๒๕๖๘ (บาท)	๒๕๖๙ (บาท)	๒๕๗๐ (บาท)			
๑	โครงการปรับเปลี่ยนแต่งถนนดินเดิม หมู่ที่ ๑ บ้านปางยาง	เพื่อปรับเปลี่ยนแต่งถนนดินเดิม ให้ประชาชนใช้สัญจรไปมาเพื่อการเกษตรกรรม	ผิวจราจรกว้างเฉลี่ย ๓.๐๐ เมตร ยาว ๓,๕๐๐ เมตร พื้นที่ไม่น้อยกว่า ๑๐,๕๐๐ ตารางเมตร รายละเอียดตามแบบแปลนก่อสร้างของ อบต.ท่าด้วงกำหนด	๓๕,๐๐๐	-	-	-	-	พื้นที่ผิวจราจร	ประชาชนมีถนนดินเดิมใช้สัญจรไปมาและขนส่งพืชผลทางการเกษตร	กองช่าง
๒	โครงการปรับเปลี่ยนแต่งถนนดินเดิม หมู่ที่ ๓ บ้านไทรงาม	เพื่อปรับเปลี่ยนแต่งถนนดินเดิม ให้ประชาชนใช้สัญจรไปมาเพื่อการเกษตรกรรม	ผิวจราจรกว้างเฉลี่ย ๓.๐๐ เมตร ยาว ๓,๕๐๐ เมตร พื้นที่ไม่น้อยกว่า ๑๐,๕๐๐ ตารางเมตร รายละเอียดตามแบบแปลนก่อสร้างของ อบต.ท่าด้วงกำหนด	๓๕,๐๐๐	-	-	-	-	พื้นที่ผิวจราจร	ประชาชนมีถนนดินเดิมใช้สัญจรไปมาและขนส่งพืชผลทางการเกษตร	กองช่าง
๓	โครงการปรับเปลี่ยนแต่งถนนดินเดิม หมู่ที่ ๔ บ้านเฉลียงทอง	เพื่อปรับเปลี่ยนแต่งถนนดินเดิม ให้ประชาชนใช้สัญจรไปมาเพื่อการเกษตรกรรม	ผิวจราจรกว้างเฉลี่ย ๓.๐๐ เมตร ยาว ๓,๕๐๐ เมตร พื้นที่ไม่น้อยกว่า ๑๐,๕๐๐ ตารางเมตร รายละเอียดตามแบบแปลนก่อสร้างของ อบต.ท่าด้วงกำหนด	๓๕,๐๐๐	-	-	-	-	พื้นที่ผิวจราจร	ประชาชนมีถนนดินเดิมใช้สัญจรไปมา	กองช่าง

รายละเอียดโครงการพัฒนา  
แผนพัฒนาท้องถิ่น (พ.ศ.๒๕๖๖-๒๕๗๐) เพิ่มเติมครั้งที่ ๒ พ.ศ.๒๕๖๖  
องค์การบริหารส่วนตำบลท่าดัวง อำเภอหนองไผ่ จังหวัดเพชรบูรณ์

ก. ยุทธศาสตร์จังหวัดที่ ๓ ยกระดับคุณภาพชีวิตและเสริมสร้างความมั่นคงอย่างเท่าเทียม

ข. ยุทธศาสตร์การพัฒนาขององค์กรปกครองส่วนท้องถิ่นในเขตจังหวัดที่ ๑ การพัฒนาด้านโครงสร้างพื้นฐาน

๑. ยุทธศาสตร์ที่ ๑ การพัฒนาด้านโครงสร้างพื้นฐาน

๑.๑ แผนงานเคหะและชุมชน

ที่	โครงการ	วัตถุประสงค์	เป้าหมาย (ผลผลิตของโครงการ)	งบประมาณและที่ผ่านมา					ตัวชี้วัด (KPI)	ผลที่คาดว่าจะได้รับ	หน่วยงาน รับผิดชอบหลัก
				๒๕๖๖ (บาท)	๒๕๖๗ (บาท)	๒๕๖๘ (บาท)	๒๕๖๙ (บาท)	๒๕๗๐ (บาท)			
๔	โครงการปรับเปลี่ยน แต่งถนนดินเดิม หมู่ที่ ๕ บ้านโป่งสะ ทอน	เพื่อปรับเปลี่ยนแต่ง ถนนดินเดิม ให้ ประชาชนใช้สัญจรไป มาเพื่อการ เกษตรกรรม	ผิวจราจรกว้างเฉลี่ย ๓.๐๐ เมตร ยาว ๓,๕๐๐ เมตร พื้นที่ไม่น้อยกว่า ๑๐,๕๐๐ ตารางเมตร รายละเอียดตามแบบแปลนก่อสร้างของ อบต.ท่า ดัวงกำหนด	๓๕,๐๐๐	-	-	-	-	พื้นที่ผิว จราจร	ประชาชนมี ถนนดินเดิมใช้ สัญจรไปมา และขนส่ง พืชผลทางการ เกษตร	กองช่าง
๕	โครงการปรับเปลี่ยน แต่งถนนดินเดิม หมู่ที่ ๘ บ้านท่าดัวง	เพื่อปรับเปลี่ยนแต่ง ถนนดินเดิม ให้ ประชาชนใช้สัญจรไป มาเพื่อการ เกษตรกรรม	ผิวจราจรกว้างเฉลี่ย ๓.๐๐ เมตร ยาว ๓,๕๐๐ เมตร พื้นที่ไม่น้อยกว่า ๑๐,๕๐๐ ตารางเมตร รายละเอียดตามแบบแปลนก่อสร้างของ อบต.ท่า ดัวงกำหนด	๓๕,๐๐๐	-	-	-	-	พื้นที่ผิว จราจร	ประชาชนมี ถนนดินเดิมใช้ สัญจรไปมา และขนส่ง พืชผลทางการ เกษตร	กองช่าง



๖	โครงการปรับปรุง ซ่อมแซมถนนลูกรัง หมู่ ๓ บ้านไทรงาม	เพื่อปรับปรุงซ่อมแซม ถนนลูกรังให้ ประชาชนใช้ในการ สัญจรไปมา	ปรับปรุงซ่อมแซมถนนลูกรังกว้าง ๔.๐๐ เมตร ยาว ๓,๓๗๐ เมตร หนาเฉลี่ย ๐.๑๐ เมตร ลงวัสดุ คัดเลือกไม่น้อยกว่า ๑,๓๔๘ ลบ.ม. รายละเอียด ตามแบบแปลนก่อสร้างของ อบต.ทำดั่งกำหนด	๑๕๐,๐๐๐	-	-	-	-	พื้นที่ผิว จราจร	ประชาชนมี ถนนลูกรังใช้ ในการสัญจร ไปมาได้ดี	กองช่าง
---	--	--	--	---------	---	---	---	---	---------------------	--	---------

รายละเอียดโครงการพัฒนา

แผนพัฒนาท้องถิ่น (พ.ศ.๒๕๖๖-๒๕๗๐) เพิ่มเติมครั้งที่ ๒ พ.ศ.๒๕๖๖

องค์การบริหารส่วนตำบลท่าด้วง อำเภอนองไผ่ จังหวัดเพชรบูรณ์

ก. ยุทธศาสตร์จังหวัดที่ ๓ ยกระดับคุณภาพชีวิตและเสริมสร้างความมั่นคงอย่างเท่าเทียม

ข. ยุทธศาสตร์การพัฒนาขององค์กรปกครองส่วนท้องถิ่นในเขตจังหวัดที่ ๑ การพัฒนาด้านโครงสร้างพื้นฐาน

๑. ยุทธศาสตร์ที่ ๑ การพัฒนาด้านโครงสร้างพื้นฐาน

๑.๑ แผนงานเคหะและชุมชน

ที่	โครงการ	วัตถุประสงค์	เป้าหมาย (ผลผลิตของโครงการ)	งบประมาณและที่ผ่านมา					ตัวชี้วัด (KPI)	ผลที่คาดว่าจะ ได้รับ	หน่วยงาน รับผิดชอบ หลัก
				๒๕๖๖ (บาท)	๒๕๖๗ (บาท)	๒๕๖๘ (บาท)	๒๕๖๙ (บาท)	๒๕๗๐ (บาท)			
๗	โครงการปรับปรุง ซ่อมแซมถนนลูกรัง หมู่ ๖ บ้านสันเจริญ	เพื่อปรับปรุงซ่อมแซม ถนนลูกรังให้ ประชาชนใช้ในการ สัญจรไปมา	ปรับปรุงซ่อมแซมถนนลูกรังกว้าง ๔.๐๐ เมตร ยาว ๔,๕๐๐ เมตร หนาเฉลี่ย ๐.๑๐ เมตร ลงวัสดุคัดเลือกไม่น้อยกว่า ๑,๘๐๐ ลบ.ม. รายละเอียดตามแบบแปลนก่อสร้างของ อบต. ท่าด้วงกำหนด	๒๐๐,๐๐๐	-	-	-	-	พื้นที่ผิว จราจร	ประชาชนมี ถนนลูกรังใช้ใน การสัญจรไปมา ได้ดีดังเดิม	กองช่าง
๘	โครงการปรับปรุง ซ่อมแซมถนนลูกรัง หมู่ ๘ บ้านท่าด้วง	เพื่อปรับปรุงซ่อมแซม ถนนลูกรังให้ ประชาชนใช้ในการ สัญจรไปมา	ปรับปรุงซ่อมแซมถนนลูกรังกว้าง ๔.๐๐ เมตร ยาว ๒,๒๕๐ เมตร หนาเฉลี่ย ๐.๑๐ เมตร ลง วัสดุคัดเลือกไม่น้อยกว่า ๙๐๐ ลบ.ม. รายละเอียดตามแบบแปลนก่อสร้างของ อบต. ท่าด้วงกำหนด	๑๐๐,๐๐๐	-	-	-	-	พื้นที่ผิว จราจร	ประชาชนมี ถนนลูกรังใช้ใน การสัญจรไปมา ได้ดีดังเดิม	กองช่าง
๙	โครงการปรับปรุง ซ่อมแซมถนนลูกรัง	เพื่อปรับปรุงซ่อมแซม ถนนลูกรังให้	ปรับปรุงซ่อมแซมถนนลูกรังกว้าง ๔.๐๐ เมตร ยาว ๔,๕๐๐ เมตร หนาเฉลี่ย ๐.๑๐ เมตร	๒๐๐,๐๐๐	-	-	-	-	พื้นที่ผิว จราจร	ประชาชนมี ถนนลูกรังใช้ใน	กองช่าง

	หมู่ ๕ บ้านโป่งสะ ทอน	ประชาชนใช้ในการ สัญจรไปมา	ลงวัสดุคัดเลือกไม่น้อยกว่า ๑,๘๐๐ ลบ.ม. รายละเอียดตามแบบแปลนก่อสร้างของ อบต. ทำดั่งวงกำหนด							การสัญจรไปมา ได้ดีดังเดิม	
--	--------------------------	------------------------------	---	--	--	--	--	--	--	------------------------------	--

รายละเอียดโครงการพัฒนา

แผนพัฒนาท้องถิ่น (พ.ศ.๒๕๖๖-๒๕๗๐) เพิ่มเติมครั้งที่ ๒ พ.ศ.๒๕๖๖

องค์การบริหารส่วนตำบลท่าด้วง อำเภอนองไผ่ จังหวัดเพชรบูรณ์

ก. ยุทธศาสตร์จังหวัดที่ ๓ ยกระดับคุณภาพชีวิตและเสริมสร้างความมั่นคงอย่างเท่าเทียม

ข. ยุทธศาสตร์การพัฒนาขององค์กรปกครองส่วนท้องถิ่นในเขตจังหวัดที่ ๑ การพัฒนาด้านโครงสร้างพื้นฐาน

๑. ยุทธศาสตร์ที่ ๑ การพัฒนาด้านโครงสร้างพื้นฐาน

๑.๑ แผนงานเคหะและชุมชน

ที่	โครงการ	วัตถุประสงค์	เป้าหมาย (ผลผลิตของโครงการ)	งบประมาณและที่ผ่านมา					ตัวชี้วัด (KPI)	ผลที่คาดว่าจะ ได้รับ	หน่วยงาน รับผิดชอบ หลัก
				๒๕๖๖ (บาท)	๒๕๖๗ (บาท)	๒๕๖๘ (บาท)	๒๕๖๙ (บาท)	๒๕๗๐ (บาท)			
๑๐	โครงการปรับปรุง ซ่อมแซมถนนลูกรัง หมู่ ๗ บ้านห้วยตลาด	เพื่อปรับปรุงซ่อมแซม ถนนลูกรังให้ ประชาชนใช้ในการ สัญจรไปมา	ปรับปรุงซ่อมแซมถนนลูกรังกว้าง ๔.๐๐ เมตร ยาว ๓,๓๗๐ เมตร หนาเฉลี่ย ๐.๑๐ เมตร ลง วัสดุคัดเลือกไม่น้อยกว่า ๑,๓๔๘ ลบ.ม. รายละเอียดตามแบบแปลนก่อสร้างของ อบต. ท่าด้วงกำหนด	๑๕๐,๐๐๐	-	-	-	-	พื้นที่ผิว จราจร	ประชาชนมีถนน ลูกรังใช้ในการ สัญจรไปมาได้ดี ดังเดิม	กองช่าง
๑๑	โครงการก่อสร้างถนน คอนกรีตเสริมเหล็ก สายหลังโรงเรียน หมู่ ๗ บ้านห้วยตลาด	เพื่อก่อสร้างถนน คสล.ให้ประชาชนใช้ ในการสัญจรไปมา	กว้าง ๒.๕๐ เมตร ยาว ๑๕๖ เมตร หนา ๐.๑๕ เมตร พื้นที่ไม่น้อยกว่า ๓๙๐ ตารางเมตร รายละเอียดตามแบบแปลนก่อสร้างของ อบต. ท่าด้วงกำหนด	๒๓๔,๐๐๐	-	-	-	-	พื้นที่ผิว จราจร	ประชาชนมีถนน คสล.ใช้ในการ สัญจรไปมา	กองช่าง
๑๒	โครงการก่อสร้างผนัง พร้อมดาดคอนกรีต บริเวณคลองซับ	เพื่อก่อสร้างผนัง พร้อมดาดคอนกรีต ลดผลกระทบจากน้ำ ท่วม	กว้าง ๖.๕๐ เมตร ยาว ๔๕.๐๐ เมตร หนา เฉลี่ย ๐.๑๒ เมตร รายละเอียดตามแบบแปลน ก่อสร้างของ อบต.ท่าด้วงกำหนด	๒๗๐,๐๐๐	-	-	-	-	ผนังดาด คอนกรี ต,พื้นที่	ประชาชนไม่ได้ รับผลกระทบ จากน้ำท่วมและ	กองช่าง

	ดินสอ หมู่ ๒ บ้านชัย ชมพู่								ผิว จราจร	สะดวกในการ สัญจรไปมา	
--	-------------------------------	--	--	--	--	--	--	--	--------------	-------------------------	--

รายละเอียดโครงการพัฒนา

แผนพัฒนาท้องถิ่น (พ.ศ.๒๕๖๖-๒๕๗๐) เพิ่มเติมครั้งที่ ๒ พ.ศ.๒๕๖๖

องค์การบริหารส่วนตำบลท่าด้วง อำเภอนองไผ่ จังหวัดเพชรบูรณ์

ก. ยุทธศาสตร์จังหวัดที่ ๓ ยกระดับคุณภาพชีวิตและเสริมสร้างความมั่นคงอย่างเท่าเทียม

ข. ยุทธศาสตร์การพัฒนาขององค์กรปกครองส่วนท้องถิ่นในเขตจังหวัดที่ ๑ การพัฒนาด้านโครงสร้างพื้นฐาน

๑. ยุทธศาสตร์ที่ ๑ การพัฒนาด้านโครงสร้างพื้นฐาน

๑.๑ แผนงานเคหะและชุมชน

ที่	โครงการ	วัตถุประสงค์	เป้าหมาย (ผลผลิตของโครงการ)	งบประมาณและที่ผ่านมา					ตัวชี้วัด (KPI)	ผลที่คาดว่าจะได้รับ	หน่วยงาน รับผิดชอบหลัก
				๒๕๖๖ (บาท)	๒๕๖๗ (บาท)	๒๕๖๘ (บาท)	๒๕๖๙ (บาท)	๒๕๗๐ (บาท)			
๑๓	โครงการวางท่อระบายน้ำ คสล. พร้อมปรับพื้นที่ทางบริเวณถนนสายชัยชุมพู่-โป่งสะทอน หมู่ ๒ บ้านชัยชุมพู่ และบริเวณหน้าโรงเรียนท่าด้วงพิทยาคม หมู่ ๓ บ้านไทรงาม	เพื่อวางท่อระบายน้ำ คสล.พร้อมปรับพื้นที่ทาง	ปริมาณงาน จุดที่ ๑ บริเวณถนนสายชัยชุมพู่-โป่งสะทอน จำนวน ๗ ท่อน ๒ แแถว จุดที่ ๒ บริเวณหน้าโรงเรียนท่าด้วงพิทยาคม วางท่อระบายน้ำ คสล.ขนาด ๑.๒๐ เมตร จำนวน ๖ ท่อน ๒ แแถว รายละเอียดตามแบบแปลนก่อสร้างของ อบต.ท่าด้วงกำหนด	๑๗๕,๐๐๐	-	-	-	-	จำนวนท่อระบายน้ำ	ประชาชนไม่ได้รับผลกระทบจากน้ำท่วมและสะดวกในการสัญจรไปมาและชนพืชผลการเกษตร	กองช่าง
๑๔	โครงการปรับปรุงวางท่อระบายน้ำ คสล. พร้อมขยายไหล่ทาง	เพื่อปรับปรุงท่อระบายน้ำ คสล.พร้อมขยายไหล่ทาง	ปริมาณงาน วางท่อระบายน้ำ คสล.ขนาด ๐.๘๐เมตร จำนวน ๗ ท่อ ท่อ คสล. ขนาด ๑.๐๐ เมตร จำนวน ๘ ท่อ ท่อ คสล.ขนาด ๑.๐๐ เมตร จำนวน๔ท่อ ขยายไหล่ทางจำนวน	๑๖๐,๐๐๐	-	-	-	-	พื้นที่ผิวจราจร	ประชาชนไม่ได้รับผลกระทบจากน้ำท่วม	กองช่าง

	หมู่ ๔ บ้านเฉลียงทอง และหมู่ ๘ บ้านท่าด้วง		๔ ชุด รายละเอียดตามแบบแปลนก่อสร้างของ อบต.ท่าด้วงกำหนด							และสะดวกใน การสัญจรไป มา	
--	--	--	---	--	--	--	--	--	--	--------------------------------	--

**รายละเอียดโครงการพัฒนา**  
**แผนพัฒนาท้องถิ่น (พ.ศ.๒๕๖๖-๒๕๗๐) เพิ่มเติมครั้งที่ ๒ พ.ศ.๒๕๖๖**  
**องค์การบริหารส่วนตำบลท่าด้วง อำเภอนองไผ่ จังหวัดเพชรบูรณ์**

- ก. ยุทธศาสตร์จังหวัดที่ ๓ ยกระดับคุณภาพชีวิตและเสริมสร้างความมั่นคงอย่างเท่าเทียม
- ข. ยุทธศาสตร์การพัฒนาขององค์กรปกครองส่วนท้องถิ่นในเขตจังหวัดที่ ๑ การพัฒนาด้านโครงสร้างพื้นฐาน
๑. ยุทธศาสตร์ที่ ๑ การพัฒนาด้านโครงสร้างพื้นฐาน
- ๑.๑ แผนงานเคหะและชุมชน

ที่	โครงการ	วัตถุประสงค์	เป้าหมาย (ผลผลิตของโครงการ)	งบประมาณและที่ผ่านมา					ตัวชี้วัด (KPI)	ผลที่คาดว่าจะได้รับ	หน่วยงาน รับผิดชอบหลัก
				๒๕๖๖ (บาท)	๒๕๖๗ (บาท)	๒๕๖๘ (บาท)	๒๕๖๙ (บาท)	๒๕๗๐ (บาท)			
๑๕	โครงการปรับปรุง ซ่อมแซมถนนน้ำล้น คสล. หมู่ ๗ บ้านห้วยตลาด	เพื่อปรับปรุงซ่อมแซม ถนนน้ำล้น คสล.ให้ใช้ ในการสัญจรไปมา และขนส่งพืชผล ทางการเกษตร	ปริมาณงาน กว้าง ๕.๐๐ เมตร ยาว ๑๘.๐๐ เมตร หนา ๐.๒๐ เมตร สูง ๑.๒๐ เมตร รายละเอียดตามแบบแปลนก่อสร้างของ อบต. ท่าด้วงกำหนด	๑๐๐,๐๐๐	-	-	-	-	ถนนน้ำ ล้น	ประชาชน ไม่ได้รับ ผลกระทบ จากน้ำท่วม และสะดวกใน การสัญจรไป มา	กองช่าง
๑๖	โครงการก่อสร้างถนน น้ำล้น คสล. หมู่ ๑ บ้านปางยาง	เพื่อก่อสร้างถนนน้ำ ล้น คสล.ให้ใช้ในการ สัญจรไปมาและขนส่ง พืชผลทางการเกษตร	ปริมาณงาน กว้าง ๓.๔๐ เมตร ยาว ๕๐.๐๐ เมตร หนา ๐.๒๐ เมตร สูง ๑.๒๐ เมตร รายละเอียดตามแบบแปลนก่อสร้างของ อบต. ท่าด้วงกำหนด	๑๘๐,๐๐๐	-	-	-	-	ถนนน้ำ ล้น	ประชาชน ไม่ได้รับ ผลกระทบ จากน้ำท่วม	กองช่าง



รายละเอียดโครงการพัฒนา

แผนพัฒนาท้องถิ่น (พ.ศ.๒๕๖๖-๒๕๗๐) เพิ่มเติมครั้งที่ ๒ พ.ศ.๒๕๖๖

องค์การบริหารส่วนตำบลท่าด้วง อำเภอนองไผ่ จังหวัดเพชรบูรณ์

ก. ยุทธศาสตร์จังหวัดที่ ๓ ยกระดับคุณภาพชีวิตและเสริมสร้างความมั่นคงอย่างเท่าเทียม

ข. ยุทธศาสตร์การพัฒนาขององค์กรปกครองส่วนท้องถิ่นในเขตจังหวัดที่ ๑ การพัฒนาด้านโครงสร้างพื้นฐาน

๑. ยุทธศาสตร์ที่ ๑ การพัฒนาด้านโครงสร้างพื้นฐาน

๑.๑ แผนงานเคหะและชุมชน

ที่	โครงการ	วัตถุประสงค์	เป้าหมาย (ผลผลิตของโครงการ)	งบประมาณและที่ผ่านมา					ตัวชี้วัด (KPI)	ผลที่คาดว่าจะได้รับ	หน่วยงาน รับผิดชอบ หลัก
				๒๕๖๖ (บาท)	๒๕๖๗ (บาท)	๒๕๖๘ (บาท)	๒๕๖๙ (บาท)	๒๕๗๐ (บาท)			
๑๗	โครงการปรับปรุง ซ่อมแซมคอสะพาน จำนวน ๒ จุด หมู่ ๑ บ้านปางยาง และหมู่ ๕ บ้านโป่งสะทอน	เพื่อปรับปรุงซ่อมแซม คอสะพานเพื่อความ ปลอดภัยในการสัญจร ไปมา	ปริมาณงาน ผืนงคอนกรีตสูง ๒.๐๐ เมตร หนา ๐.๑๕เมตร ยาว ๓๖.๐๐ เมตร พร้อมเรียงหิน ใหญ่ ๒๔ ลบ.ม. รายละเอียดตามแบบแปลน ก่อสร้างของ อบต.ท่าด้วงกำหนด	๑๒๐,๐๐๐	-	-	-	-	คอสะพาน	ประชาชนมี ความสะดวก ในการสัญจร ไปมา	กองช่าง
๑๘	โครงการปรับปรุง ระบบสูบน้ำประปา หมู่บ้านจำนวน ๕ จุด หมู่ ๒,๓,๕,๘ ตำบลท่าด้วง	เพื่อติดตั้งเครื่องสูบน้ำ แบบซัมเมิส ให้ ประชาชนมีน้ำ เพียงพอต่อการ อุปโภคบริโภค	ปริมาณงาน จุดที่ ๑ บริเวณวัดท่าด้วง จุดที่ ๒ บริเวณโรงเรียนบ้านท่าด้วง จุดที่ ๓ บริเวณป่า ยาง จุดที่ ๔ บริเวณสระประปาหมู่บ้าน หมู่ที่ ๕ งาน ติดตั้งเครื่องสูบน้ำแบบซัมเมิสพร้อม อุปกรณ์ ขนาด ๓ แรงม้า จำนวน๑ชุด จุดที่ ๕ บริเวณสระประปาหมู่ ๒ ติดตั้งตู้ควบคุมระบบ สูบน้ำแบบซัมเมิสขนาด ๓ แรงม้า จำนวน ๑ ชุด	๑๖๗,๕๐๐	-	-	-	-	เครื่องสูบ น้ำแบบ ซัมเมิส	ประชาชนมีน้ำ เพียงพอต่อ การอุปโภค บริโภค	กองช่าง

**รายละเอียดโครงการพัฒนา**  
**แผนพัฒนาท้องถิ่น (พ.ศ.๒๕๖๖-๒๕๗๐) เพิ่มเติมครั้งที่ ๒ พ.ศ.๒๕๖๖**  
**องค์การบริหารส่วนตำบลท่าดัวง อำเภอนองไผ่ จังหวัดเพชรบูรณ์**

ก. ยุทธศาสตร์จังหวัดที่ ๓ ยกระดับคุณภาพชีวิตและเสริมสร้างความมั่นคงอย่างเท่าเทียม

ข. ยุทธศาสตร์การพัฒนาขององค์การปกครองส่วนท้องถิ่นในเขตจังหวัดที่ ๑ การพัฒนาด้านโครงสร้างพื้นฐาน

๑. ยุทธศาสตร์ที่ ๑ การพัฒนาด้านโครงสร้างพื้นฐาน

๑.๑ แผนงานเคหะและชุมชน

ที่	โครงการ	วัตถุประสงค์	เป้าหมาย (ผลผลิตของโครงการ)	งบประมาณและที่ผ่านมา					ตัวชี้วัด (KPI)	ผลที่คาดว่าจะได้รับ	หน่วยงาน รับผิดชอบ หลัก
				๒๕๖๖ (บาท)	๒๕๖๗ (บาท)	๒๕๖๘ (บาท)	๒๕๖๙ (บาท)	๒๕๗๐ (บาท)			
๑๙	โครงการก่อสร้างถนนคอนกรีตเสริมเหล็กสายหนองเตื่อ หมู่ ๘ บ้านท่าดัวง	เพื่อก่อสร้างถนนคสล.ให้ประชาชนใช้ในการสัญจรไปมา	ปริมาณงาน กว้าง ๒.๕๐ เมตร ยาว ๖๔.๐๐ เมตร หนา ๐.๑๕ เมตร พื้นที่ไม่น้อยกว่า ๑๖๐ ตารางเมตร รายละเอียดตามแบบแปลนก่อสร้างของ อบต.ท่าดัวงกำหนด	๑๐๐,๐๐๐	-	-	-	-	พื้นที่ผิวจราจร	ประชาชนมีถนน คสล.ใช้ในการสัญจรไปมา	กองช่าง
๒๐	โครงการก่อสร้างถนนคอนกรีตเสริมเหล็กสายสถาบันการเงิน หมู่ ๘ บ้านท่าดัวง	เพื่อก่อสร้างถนนคสล.ให้ประชาชนใช้ในการสัญจรไปมา	ปริมาณงาน กว้าง ๒.๕๐ เมตร ยาว ๖๔.๐๐ เมตร หนา ๐.๑๕ เมตร พื้นที่ไม่น้อยกว่า ๑๖๐ ตารางเมตร รายละเอียดตามแบบแปลนก่อสร้างของ อบต.ท่าดัวงกำหนด	๑๐๐,๐๐๐	-	-	-	-	พื้นที่ผิวจราจร	ประชาชนมีถนน คสล.ใช้ในการสัญจรไปมา	กองช่าง
๒๑	โครงการก่อสร้างถนนคอนกรีตเสริมเหล็ก	เพื่อก่อสร้างถนนคสล.ให้ประชาชนใช้ในการสัญจรไปมา	ปริมาณงาน กว้าง ๓.๐๐ เมตร ยาว ๒๕.๐๐ เมตร หนา ๐.๑๕ เมตร รัศมีโค้ง ๓๕.๐๐	๖๖,๐๐๐	-	-	-	-	พื้นที่ผิวจราจร	ประชาชนมีถนน คสล.	กองช่าง

	สายบ้านนายแกะ หมู่ ๔ บ้านเฉลิมทอง		ตารางเมตร รายละเอียดตามแบบแปลน ก่อสร้างของ อบต.ทำดั่งกำหนด								ใช้ในการ สัญจรไปมา	
--	--------------------------------------	--	---	--	--	--	--	--	--	--	-----------------------	--

รายละเอียดโครงการพัฒนา

แผนพัฒนาท้องถิ่น (พ.ศ.๒๕๖๖-๒๕๗๐) เพิ่มเติมครั้งที่ ๒ พ.ศ.๒๕๖๖

องค์การบริหารส่วนตำบลท่าด้วง อำเภอนองไผ่ จังหวัดเพชรบูรณ์

ก. ยุทธศาสตร์จังหวัดที่ ๓ ยกระดับคุณภาพชีวิตและเสริมสร้างความมั่นคงอย่างเท่าเทียม

ข. ยุทธศาสตร์การพัฒนาขององค์กรปกครองส่วนท้องถิ่นในเขตจังหวัดที่ ๑ การพัฒนาด้านโครงสร้างพื้นฐาน

๑. ยุทธศาสตร์ที่ ๑ การพัฒนาด้านโครงสร้างพื้นฐาน

๑.๑ แผนงานเคหะและชุมชน

ที่	โครงการ	วัตถุประสงค์	เป้าหมาย (ผลผลิตของโครงการ)	งบประมาณและที่ผ่านมา					ตัวชี้วัด (KPI)	ผลที่คาดว่าจะได้รับ	หน่วยงาน รับผิดชอบ หลัก
				๒๕๖๖ (บาท)	๒๕๖๗ (บาท)	๒๕๖๘ (บาท)	๒๕๖๙ (บาท)	๒๕๗๐ (บาท)			
๒๒	โครงการก่อสร้างถนนคอนกรีตเสริมเหล็กสายนางวัน หมู่ ๖ บ้านสันเจริญ	เพื่อก่อสร้างถนนคสล.ให้ประชาชนใช้ในการสัญจรไปมา	ปริมาณงาน กว้าง ๒.๕๐ เมตร ยาว ๖๔.๐๐ เมตร หนา ๐.๑๕ เมตร พื้นที่ไม่น้อยกว่า ๑๖๒.๕๐ ตารางเมตร รายละเอียดตามแบบแปลนก่อสร้างของ อบต.ท่าด้วงกำหนด	๑๐๐,๐๐๐	-	-	-	-	พื้นที่ผิวจราจร	ประชาชนมีถนน คสล.ใช้ในการสัญจรไปมา	กองช่าง
๒๓	โครงการก่อสร้างถนนคอนกรีตเสริมเหล็กสายตีนจ้ำ หมู่ ๖ บ้านสันเจริญ	เพื่อก่อสร้างถนนคสล.ให้ประชาชนใช้ในการสัญจรไปมา	ปริมาณงาน กว้าง ๔.๐๐ เมตร ยาว ๗๘.๐๐ เมตร หนา ๐.๑๕ เมตร พื้นที่ไม่น้อยกว่า ๓๑๒ ตารางเมตร รายละเอียดตามแบบแปลนก่อสร้างของ อบต.ท่าด้วงกำหนด	๒๐๐,๐๐๐	-	-	-	-	พื้นที่ผิวจราจร	ประชาชนมีถนน คสล.ใช้ในการสัญจรไปมา	กองช่าง
๒๔	โครงการก่อสร้างถนนคอนกรีตเสริมเหล็กสายห้วยตลาด หมู่ ๗ บ้านห้วยตลาด	เพื่อก่อสร้างถนนคสล.ให้ประชาชนใช้ในการสัญจรไปมา	ปริมาณงาน กว้าง ๕.๐๐ เมตร ยาว ๖๒.๐๐ เมตร หนา ๐.๑๕ เมตร พื้นที่ไม่น้อยกว่า ๓๑๐ ตารางเมตร รายละเอียดตามแบบแปลนก่อสร้างของ อบต.ท่าด้วงกำหนด	๒๐๐,๐๐๐	-	-	-	-	พื้นที่ผิวจราจร	ประชาชนมีถนน คสล.ใช้ในการสัญจรไปมา	กองช่าง

**รายละเอียดโครงการพัฒนา**  
**แผนพัฒนาท้องถิ่น (พ.ศ.๒๕๖๖-๒๕๗๐) เพิ่มเติมครั้งที่ ๒ พ.ศ.๒๕๖๖**  
**องค์การบริหารส่วนตำบลท่าดัวง อำเภอหนองไผ่ จังหวัดเพชรบูรณ์**

ก. ยุทธศาสตร์จังหวัดที่ ๓ ยกระดับคุณภาพชีวิตและเสริมสร้างความมั่นคงอย่างเท่าเทียม

ข. ยุทธศาสตร์การพัฒนาขององค์กรปกครองส่วนท้องถิ่นในเขตจังหวัดที่ ๑ การพัฒนาด้านโครงสร้างพื้นฐาน

๑. ยุทธศาสตร์ที่ ๑ การพัฒนาด้านโครงสร้างพื้นฐาน

๑.๑ แผนงานเคหะและชุมชน

ที่	โครงการ	วัตถุประสงค์	เป้าหมาย (ผลผลิตของโครงการ)	งบประมาณและที่ผ่านมา					ตัวชี้วัด (KPI)	ผลที่คาดว่าจะได้รับ	หน่วยงาน รับผิดชอบหลัก
				๒๕๖๖ (บาท)	๒๕๖๗ (บาท)	๒๕๖๘ (บาท)	๒๕๖๙ (บาท)	๒๕๗๐ (บาท)			
๒๕	โครงการขุดลอกคลอง เปิดทางน้ำเสริมคัน คลอง หมู่๓ บ้านไทร งาม	เพื่อขุดลอกคลอง แก้ปัญหาภัยแล้งให้ ประชาชนมีน้ำเพื่อ การอุปโภคบริโภค และการเกษตร	ปริมาณงาน จุดที่๑ไร่นายไพบูลย์ กว้าง๑๒.๐๐ เมตร สูง๓.๐๐เมตร ยาว๘๐.๐๐เมตร จุดที่๒ ไร่นายพงศ์ กว้าง๑๐.๐๐เมตร สูง๓.๐๐เมตร ยาว๓๕.๐๐เมตร จุดที่๓ไร่นายสิทธิ์ กว้าง ๑๐.๐๐เมตร สูง๓.๐๐เมตร ยาว๖๕.๐๐เมตร จุดที่๔ไร่นายทรงศักดิ์ กว้าง๑๒.๐๐เมตร สูง ๓.๐๐เมตร ยาว๑๔๐.๐๐เมตร ดินขุดจำนวน ไม่น้อยกว่า๑๒,๗๕๐ลบ.ม. รายละเอียดตาม แบบแปลนก่อสร้างของ อบต.ท่าดัวงกำหนด	๒๕๐,๐๐๐	-	-	-	-	ความ กว้าง ,ลึก ,ยาว คลอง	ประชาชนมี น้ำเพียงพอ ต่อการ อุปโภค บริโภคและ การเกษตร	กองช่าง
๒๖	โครงการขุดลอกคลอง เปิดทางน้ำเสริมคัน	เพื่อขุดลอกคลอง แก้ปัญหาภัยแล้งให้ ประชาชนมีน้ำเพื่อ	ปริมาณงาน เสริมคันคลองกว้าง๖.๐๐เมตร สูง๓.๐๐เมตร ยาว๓๒๐.๐๐เมตร เสริมคัน คลอง กว้าง๕.๐๐เมตร สูง๓.๐๐เมตร ยาว	๓๐๐,๐๐๐	-	-	-	-	ความ กว้าง ,ลึก	ประชาชนมี น้ำเพียงพอ ต่อการ	กองช่าง

	คลอง ลำสุทธิ หมู่ ๖ บ้านสันเจริญ	การอุปโภคบริโภค และการเกษตร	๒๘๐.๐๐เมตร ดินชุดเสริมคลองไม่น้อยกว่า ๑๓,๘๖๐ลบ.ม. รายละเอียดตามแบบแปลน ก่อสร้างของ อบต.ท่าดั่งกำหนด							,ยาว คลอง	อุปโภค บริโภคและ การเกษตร	
--	-------------------------------------	--------------------------------	---	--	--	--	--	--	--	--------------	---------------------------------	--

รายละเอียดโครงการพัฒนา

แผนพัฒนาท้องถิ่น (พ.ศ.๒๕๖๖-๒๕๗๐) เพิ่มเติมครั้งที่ ๒ พ.ศ.๒๕๖๖

องค์การบริหารส่วนตำบลท่าด้วง อำเภอนองไผ่ จังหวัดเพชรบูรณ์

ก. ยุทธศาสตร์จังหวัดที่ ๓ ยกระดับคุณภาพชีวิตและเสริมสร้างความมั่นคงอย่างเท่าเทียม

ข. ยุทธศาสตร์การพัฒนาขององค์กรปกครองส่วนท้องถิ่นในเขตจังหวัดที่ ๑ การพัฒนาด้านโครงสร้างพื้นฐาน

๑. ยุทธศาสตร์ที่ ๑ การพัฒนาด้านโครงสร้างพื้นฐาน

๑.๑ แผนงานเคหะและชุมชน

ที่	โครงการ	วัตถุประสงค์	เป้าหมาย (ผลผลิตของโครงการ)	งบประมาณและที่ผ่านมา					ตัวชี้วัด (KPI)	ผลที่คาดว่าจะได้รับ	หน่วยงาน รับผิดชอบ หลัก
				๒๕๖๖ (บาท)	๒๕๖๗ (บาท)	๒๕๖๘ (บาท)	๒๕๖๙ (บาท)	๒๕๗๐ (บาท)			
๒๗	โครงการขุดลอกคลอง เปิดทางน้ำเสริมคัน คลองบริเวณหน้า บล็อกไร้ผู้ใหญ่ชั้น หมู่ ๒ บ้านซัชมพู่	เพื่อขุดลอกคลอง แก้ปัญหาภัยแล้งให้ ประชาชนมีน้ำเพื่อ การอุปโภคบริโภค และการเกษตร	ปริมาณงาน เสริมคันคลองกว้าง ๖.๐๐ เมตร สูง ๓.๐๐ เมตร ยาว ๒๐๐.๐๐เมตร พื้นที่ดิน ขุดเสริมคลองไม่น้อยกว่า ๔,๕๐๐ ลบ.ม. รายละเอียดตามแบบแปลนก่อสร้างของ อบต. ท่าด้วงกำหนด	๑๐๐,๐๐๐	-	-	-	-	ความ กว้าง ,ลึก ,ยาว คลอง	ประชาชนมีน้ำ เพียงพอต่อ การอุปโภค บริโภคและ การเกษตร	กองช่าง
๒๘	โครงการก่อสร้างผนัง กันน้ำสระนายถือ หมู่ ๖ บ้านสันเจริญ	เพื่อก่อสร้างผนังกัน น้ำ ลดผลกระทบจาก น้ำท่วม	ปริมาณงาน กว้าง๖.๐๐เมตร สูง๒.๐๐เมตร หนา๐.๒๐เมตร รายละเอียดตามแบบแปลน ก่อสร้างของ อบต.ท่าด้วงกำหนด	๕๐,๐๐๐	-	-	-	-	ผนังกัน น้ำ,พื้นที่ ผิวจราจร	ประชาชน ไม่ได้รับ ผลกระทบ จากน้ำท่วม และสะดวกใน การสัญจรไป มา	กองช่าง

รายละเอียดโครงการพัฒนา

แผนพัฒนาท้องถิ่น (พ.ศ.๒๕๖๖-๒๕๗๐) เพิ่มเติมครั้งที่ ๒ พ.ศ.๒๕๖๖

องค์การบริหารส่วนตำบลท่าด้วง อำเภอนองไผ่ จังหวัดเพชรบูรณ์

ก. ยุทธศาสตร์จังหวัดที่ ๓ ยกระดับคุณภาพชีวิตและเสริมสร้างความมั่นคงอย่างเท่าเทียม

ข. ยุทธศาสตร์การพัฒนาขององค์กรปกครองส่วนท้องถิ่นในเขตจังหวัดที่ ๑ การพัฒนาด้านโครงสร้างพื้นฐาน

๑. ยุทธศาสตร์ที่ ๑ การพัฒนาด้านโครงสร้างพื้นฐาน

๑.๑ แผนงานเคหะและชุมชน

ที่	โครงการ	วัตถุประสงค์	เป้าหมาย (ผลผลิตของโครงการ)	งบประมาณและที่ผ่านมา					ตัวชี้วัด (KPI)	ผลที่คาดว่าจะได้รับ	หน่วยงาน รับผิดชอบ หลัก
				๒๕๖๖ (บาท)	๒๕๖๗ (บาท)	๒๕๖๘ (บาท)	๒๕๖๙ (บาท)	๒๕๗๐ (บาท)			
๒๙	โครงการก่อสร้างถนนคอนกรีตเสริมเหล็กสายหลังวัดท่าด้วง หมู่ ๘ บ้านท่าด้วง	เพื่อก่อสร้างถนนคสล.ให้ประชาชนใช้ในการสัญจรไปมา	กว้าง ๔.๐๐ เมตร ยาว ๗๐ เมตร หนา ๐.๑๕ เมตร พื้นที่ไม่น้อยกว่า ๒๘๐.๐๐ ตารางเมตร รายละเอียดตามแบบแปลนก่อสร้างของ อบต.ท่าด้วงกำหนด	๒๐๐,๐๐๐	-	-	-	-	พื้นที่ผิวจราจร	ประชาชนมีถนน คสล.ใช้ในการสัญจรไปมา	กองช่าง
๓๐	โครงการปรับปรุงซ่อมแซมถนนลูกรัง หมู่ ๒ บ้านซับชมพู่	เพื่อปรับปรุงซ่อมแซมถนนลูกรังให้ประชาชนใช้ในการสัญจรไปมา	ปรับปรุงซ่อมแซมถนนลูกรังกว้าง ๔.๐๐ เมตร ยาว ๒,๒๕๐ เมตร หนาเฉลี่ย ๐.๑๐ เมตร ลงวัสดุคัดเลือกไม่น้อยกว่า ๙๐๐ ลบ.ม. รายละเอียดตามแบบแปลนองค์การบริหารส่วนตำบลท่าด้วงกำหนด	๑๐๐,๐๐๐	-	-	-	-	พื้นที่ผิวจราจร	ประชาชนมีถนน คสล.ใช้ในการสัญจรไปมา	กองช่าง
รวม	๓๐ โครงการ			๔,๑๔๗,๕๐๐							



รายละเอียดโครงการพัฒนา  
แผนพัฒนาท้องถิ่น (พ.ศ.๒๕๖๖-๒๕๗๐) เพิ่มเติมครั้งที่ ๒ พ.ศ.๒๕๖๖  
องค์การบริหารส่วนตำบลท่าด้วง อำเภอหนองไผ่ จังหวัดเพชรบูรณ์

ก. ยุทธศาสตร์จังหวัดที่ ๓ ยกระดับคุณภาพชีวิตและเสริมสร้างความมั่นคงอย่างเท่าเทียม

ข. ยุทธศาสตร์การพัฒนาขององค์กรปกครองส่วนท้องถิ่นในเขตจังหวัดที่ ๕ การพัฒนาด้านการส่งเสริมการศึกษา ศาสนา วัฒนธรรม ประเพณี การกีฬาและคุณภาพชีวิต

๓. ยุทธศาสตร์ที่ ๓ การพัฒนาด้านสาธารณสุข

๕.๑ แผนงานสาธารณสุข

ที่	โครงการ	วัตถุประสงค์	เป้าหมาย (ผลผลิตของโครงการ)	งบประมาณและที่ผ่านมา					ตัวชี้วัด (KPI)	ผลที่คาดว่าจะ ได้รับ	หน่วยงาน รับผิดชอบ หลัก
				๒๕๖๖ (บาท)	๒๕๖๗ (บาท)	๒๕๖๘ (บาท)	๒๕๖๙ (บาท)	๒๕๗๐ (บาท)			
๑	โครงการฝึกอบรมการจัดทำถังขยะเปียกลดโลกร้อนประจำปีงบประมาณ พ.ศ.๒๕๖๖	เพื่อฝึกอบรมประชาชนให้มีความรู้ความเข้าใจเรื่องการจัดทำขยะเปียกลดโลกร้อน	จำนวน ๑ ครั้ง/ปี	๑๐,๐๐๐	-	-	-	-	จำนวนประชาชนที่เข้ารับการฝึกอบรม	ประชาชนได้เข้าร่วมและมี ความรู้ความ เข้าใจใน โครงการจัดทำ ถังขยะเปียกลด โลกร้อน	สำนักปลัด
รวม	๑ โครงการ			๑๐,๐๐๐	-	-	-	-			

รายละเอียดโครงการพัฒนา

แผนพัฒนาท้องถิ่น (พ.ศ.๒๕๖๖-๒๕๗๐) เพิ่มเติมครั้งที่ ๒ พ.ศ.๒๕๖๖

องค์การบริหารส่วนตำบลท่าด้วง อำเภอหนองไผ่ จังหวัดเพชรบูรณ์

ก. ยุทธศาสตร์จังหวัดที่ ๓ ยกระดับคุณภาพชีวิตและเสริมสร้างความมั่นคงอย่างเท่าเทียม

ข. ยุทธศาสตร์การพัฒนาขององค์กรปกครองส่วนท้องถิ่นในเขตจังหวัดที่ ๕ การพัฒนาด้านการส่งเสริมการศึกษา ศาสนา วัฒนธรรม ประเพณี การกีฬาและคุณภาพชีวิต

๕. ยุทธศาสตร์ที่ ๕ การพัฒนาด้านสังคม

๕.๑ แผนงานสังคมสงเคราะห์

ที่	โครงการ	วัตถุประสงค์	เป้าหมาย (ผลผลิตของโครงการ)	งบประมาณและที่ผ่านมา					ตัวชี้วัด (KPI)	ผลที่คาดว่าจะ ได้รับ	หน่วยงาน รับผิดชอบ หลัก
				๒๕๖๖ (บาท)	๒๕๖๗ (บาท)	๒๕๖๘ (บาท)	๒๕๖๙ (บาท)	๒๕๗๐ (บาท)			
๑	โครงการจัดซื้อถุงยังชีพ สำหรับช่วยเหลือผู้มีฐานะ ยากจนและด้อยโอกาสทาง สังคม	เพื่อจัดซื้อถุงยังชีพ สำหรับช่วยเหลือผู้มี ฐานะยากจนและด้อย โอกาสทางสังคม	จำนวน ๑ ครั้ง/ปี	๒๐,๐๐๐	-	-	-	-	จำนวนประชาชนผู้มี ฐานะยากจน/ ผู้ด้อยโอกาส ได้รับการ ช่วยเหลือในเบื้องต้น	ประชาชนผู้มี ฐานะยากจน/ ผู้ด้อยโอกาส ได้รับการ ช่วยเหลือใน เบื้องต้น	สำนักปลัด
รวม	๑ โครงการ			๒๐,๐๐๐	-	-	-	-			

รายละเอียดโครงการพัฒนา

แผนพัฒนาท้องถิ่น (พ.ศ.๒๕๖๖-๒๕๗๐) เพิ่มเติมครั้งที่ ๒ พ.ศ.๒๕๖๖

องค์การบริหารส่วนตำบลท่าด้วง อำเภอหนองไผ่ จังหวัดเพชรบูรณ์

ก. ยุทธศาสตร์จังหวัดที่ ๓ ยกระดับคุณภาพชีวิตและเสริมสร้างความมั่นคงอย่างเท่าเทียม

ข. ยุทธศาสตร์การพัฒนาขององค์กรปกครองส่วนท้องถิ่นในเขตจังหวัดที่ ๕ การพัฒนาด้านการส่งเสริมการศึกษา ศาสนา วัฒนธรรม ประเพณี การกีฬาและคุณภาพชีวิต

๕. ยุทธศาสตร์ที่ ๕ การพัฒนาด้านสังคม

๕.๓ แผนงานสร้างความเข้มแข็งของชุมชน

ที่	โครงการ	วัตถุประสงค์	เป้าหมาย (ผลผลิตของโครงการ)	งบประมาณและที่ผ่านมา					ตัวชี้วัด (KPI)	ผลที่คาดว่าจะ ได้รับ	หน่วยงาน รับผิดชอบหลัก
				๒๕๖๖ (บาท)	๒๕๖๗ (บาท)	๒๕๖๘ (บาท)	๒๕๖๙ (บาท)	๒๕๗๐ (บาท)			
๑	โครงการฝึกอบรมและส่งเสริมอาชีพการทำไส้อ้ว และการทำแหนมหมู	เพื่อจัดฝึกอบรมส่งเสริมอาชีพ การทำไส้อ้วและ การทำแหนมหมู	จำนวน ๑ ครั้ง/ปี	๕,๐๐๐	-	-	-	-	ประชาชน ที่เข้ารับ การ ฝึกอบรม	ประชาชนนำความรู้ จากการฝึกอบรมไป ต่อยอดเพื่อพัฒนา คุณภาพชีวิต	สำนักปลัด
๒	โครงการส่งเสริมอาชีพการทำปลาส้ม	เพื่อจัดฝึกอบรมส่งเสริมอาชีพ การทำปลาส้ม	จำนวน ๑ ครั้ง/ปี	๕,๐๐๐	-	-	-	-	ประชาชน ที่เข้ารับ การ ฝึกอบรม	ประชาชนนำความรู้ จากการฝึกอบรมไป ต่อยอดเพื่อพัฒนา คุณภาพชีวิต	สำนักปลัด
รวม	๒ โครงการ			๑๐,๐๐๐	-	-	-	-			

บัญชีครุภัณฑ์

แผนพัฒนาท้องถิ่น (พ.ศ.๒๕๖๖-๒๕๗๐) เพิ่มเติมครั้งที่ ๒ พ.ศ.๒๕๖๖

องค์การบริหารส่วนตำบลท่าด้วง อำเภอหนองไผ่ จังหวัดเพชรบูรณ์

ที่	แผนงาน	หมวด	ประเภท	เป้าหมาย (ผลผลิตของครุภัณฑ์)	งบประมาณและที่ผ่านมา					หน่วยงาน รับผิดชอบ หลัก
					๒๕๖๖ (บาท)	๒๕๖๗ (บาท)	๒๕๖๘ (บาท)	๒๕๖๙ (บาท)	๒๕๗๐ (บาท)	
๑	บริหารงานทั่วไป	ครุภัณฑ์	ครุภัณฑ์สนาม	จัดซื้อผ้าใบคลุมเต็นท์ ขนาด ๔x๘ เมตร จำนวน ๔ ผืน ผืนละ ๑๒,๕๐๐ บาท เป็นจำนวนเงิน ๕๐,๐๐๐ บาท	๕๐,๐๐๐	-	-	-	-	สำนักปลัด
รวม					๕๐,๐๐๐	-	-	-	-	

## ส่วนที่ ๔

### การติดตามและประเมินผล

#### ๔.๑ การติดตามและประเมินผลยุทธศาสตร์

ในการจัดทำแผนพัฒนาท้องถิ่นนั้น จะต้องมีการติดตามและประเมินผลแผนพัฒนา โดยจะต้องติดตามและประเมินยุทธศาสตร์ ตามระเบียบกระทรวงมหาดไทย ว่าด้วยการจัดทำแผนขององค์กรปกครองส่วนท้องถิ่น พ.ศ. ๒๕๔๘ หมวด ๖ ข้อ ๒๙ และระเบียบกระทรวงมหาดไทย ว่าด้วยการจัดทำแผนขององค์กรปกครองส่วนท้องถิ่น (ฉบับที่ ๓) พ.ศ. ๒๕๖๑ ข้อ ๑๒ และในการประเมินแผนนั้นจะต้อง ดำเนินการประเมินคุณภาพของแผนยุทธศาสตร์การพัฒนาตามแนวทางการติดตามและประเมินผลยุทธศาสตร์เพื่อสอดคล้องแผนพัฒนาท้องถิ่นขององค์กรปกครองส่วนท้องถิ่น แจ้างตามหนังสือกระทรวงมหาดไทย ด่วนที่สุด ที่ มท ๐๘๑๐.๓/ว ๒๙๓๑ ลงวันที่ ๑๕ พฤษภาคม ๒๕๖๒ เรื่อง ชักซ้อมแนวทางการทบทวนแผนพัฒนาท้องถิ่น (พ.ศ. ๒๕๖๑-๒๕๖๕) ขององค์กรปกครองส่วนท้องถิ่น ตามระเบียบกระทรวงมหาดไทย ว่าด้วยการจัดทำแผนขององค์กรปกครองส่วนท้องถิ่น (ฉบับที่ ๓) พ.ศ.๒๕๖๑

#### ๔.๒ การติดตามและประเมินผลโครงการ

ในการจัดทำแผนพัฒนาท้องถิ่นนั้น จะต้องมีการติดตามและประเมินผลแผนพัฒนา โดยจะต้องติดตามและประเมินผลโครงการ ตามระเบียบกระทรวงมหาดไทย ว่าด้วยการจัดทำแผนขององค์กรปกครองส่วนท้องถิ่น พ.ศ. ๒๕๔๘ หมวด ๖ ข้อ ๒๙ และระเบียบกระทรวงมหาดไทย ว่าด้วยการจัดทำแผนขององค์กรปกครองส่วนท้องถิ่น (ฉบับที่ ๓) พ.ศ. ๒๕๖๑ ข้อ ๑๒ และในการประเมินแผนนั้นจะต้อง ดำเนินการประเมินคุณภาพของแผนยุทธศาสตร์การพัฒนาตามแนวทางการติดตามและประเมินผลยุทธศาสตร์เพื่อสอดคล้องแผนพัฒนาท้องถิ่นขององค์กรปกครองส่วนท้องถิ่น แจ้างตามหนังสือกระทรวงมหาดไทย ด่วนที่สุด ที่ มท ๐๘๑๐.๓/ว ๒๙๓๑ ลงวันที่ ๑๕ พฤษภาคม ๒๕๖๒ เรื่อง ชักซ้อมแนวทางการทบทวนแผนพัฒนาท้องถิ่น (พ.ศ. ๒๕๖๑-๒๕๖๕) ขององค์กรปกครองส่วนท้องถิ่น ตามระเบียบกระทรวงมหาดไทย ว่าด้วยการจัดทำแผนขององค์กรปกครองส่วนท้องถิ่น (ฉบับที่ ๓) พ.ศ.๒๕๖๑

#### ๔.๓ สรุปผลการพัฒนาท้องถิ่น

##### ๓.๑ การวัดผลในเชิงปริมาณและเชิงคุณภาพ

##### (๑) การวัดผลในเชิงปริมาณ

ตามที่องค์การบริหารส่วนตำบลได้ดำเนินการจัดทำแผนพัฒนาขึ้นมาเพื่อใช้เป็นเครื่องมือในการพัฒนาองค์การบริหารส่วนตำบล ให้บรรลุเป้าหมายที่วางไว้ เกิดประสิทธิภาพประสิทธิผลสูงสุดในการแก้ไขปัญหาให้กับประชาชน ในการจัดทำแผนพัฒนานั้นจะต้องมีการติดตามและประเมินแผนพัฒนา ตามระเบียบกระทรวงมหาดไทย ว่าด้วยการจัดทำแผนขององค์กรปกครองส่วนท้องถิ่น พ.ศ. ๒๕๔๘ หมวด ๖ ข้อ ๒๙ และระเบียบกระทรวงมหาดไทย ว่าด้วยการจัดทำแผนขององค์กรปกครองส่วนท้องถิ่น (ฉบับที่ ๓) พ.ศ.๒๕๖๑ ข้อ ๑๒ โดยคณะกรรมการติดตามและประเมินแผนพัฒนาเป็นผู้ดำเนินการติดตามและประเมินผลแผนพัฒนา ซึ่งคณะกรรมการจะต้อง

ดำเนินการกำหนดแนวทาง วิธีการในการติดตามและประเมินผลแผนพัฒนา ดำเนินการติดตาม และประเมินผลแผนพัฒนา รายงานผลและเสนอความเห็นซึ่งได้จากการติดตามและประเมินผล แผนพัฒนาต่อผู้บริหารท้องถิ่นเพื่อให้ผู้บริหารท้องถิ่นเสนอต่อสภาท้องถิ่น และคณะกรรมการ พัฒนาท้องถิ่น พร้อมทั้งประกาศผลการติดตามและประเมินผลแผนพัฒนาให้ประชาชนในท้องถิ่น ทราบในที่เปิดเผยภายในสิบห้าวันนับแต่วันรายงานผลและเสนอความเห็นดังกล่าวและต้องปิด ประกาศไว้เป็นระยะเวลาไม่น้อยกว่าสามสิบวันโดยอย่างน้อยปีละหนึ่งครั้งภายในเดือนธันวาคม ของทุกปี

โดยเครื่องมือที่ใช้ในการติดตามและประเมินผลในเชิงปริมาณ มีดังนี้

แบบที่ ๑ การกำกับการจัดทำแผนยุทธศาสตร์ขององค์กรปกครองส่วนท้องถิ่น

แบบที่ ๒ การติดตามและประเมินผลด้วยระบบ e-plan ([www.dla.go.th](http://www.dla.go.th))

(๒) การวัดผลในเชิงคุณภาพ

การจัดผลเชิงคุณภาพ อบต.ใช้การสำรวจความพึงพอใจในการวัดผลเชิงคุณภาพโดยภาพรวม โดยได้มีการประเมินความพึงพอใจ ซึ่งการประเมินความพึงพอใจทำให้ทราบถึงผลเชิงคุณภาพในการ ดำเนินงานของ อบต.ในภาพรวม

โดยเครื่องมือที่ใช้ในการประเมินความพึงพอใจ มีดังนี้

แบบที่ ๓/๒ แบบประเมินความพึงพอใจต่อผลการดำเนินงานของ อบต.

แบบที่ ๓/๓ แบบประเมินความพึงพอใจของประชาชนที่มีต่อการให้บริการ

#### **๔.๔ ข้อเสนอแนะในการจัดทำแผนพัฒนาท้องถิ่นในอนาคต**

##### **๔.๑ ผลกระทบนำไปสู่ออนาคต**

๑. เกิดการพัฒนาพัฒนาที่ล่าช้า เพราะการดำเนินงานต่างๆ ขององค์กรปกครองส่วนท้องถิ่นต้องผ่าน กระบวนการหลายขั้นตอน สลับซับซ้อน
๒. ประชาชนอาจเกิดความเบื่อหน่ายกับกระบวนการจัดทำแผนที่มีความยุ่งยากมากขึ้น และ ประชาชนมองว่า องค์กรไม่สามารถตอบสนองตามความต้องการที่เสนอได้ทันทั่วทั้ง
๓. ปัญหาอาจไม่ได้รับการแก้ไขอย่างตรงจุด เพราะข้อจำกัดของระเบียบกฎหมายที่ทำให้ยากและบาง เรื่องอยู่นอกเหนือจากเขตอำนาจหน้าที่
๔. โครงการต่าง ๆ ในแต่ละปีมีจำนวนมาก ไม่สามารถดำเนินการได้ทั้งหมด เนื่องจากข้อจำกัดด้าน งบประมาณ

##### **๔.๒ ข้อสังเกต ข้อเสนอแนะ ผลจากการพัฒนา**

- ๑) การจัดทำแผนพัฒนาท้องถิ่นควรพิจารณาใช้แผนยุทธศาสตร์การพัฒนามาเป็นกรอบในการจัดทำ แผนพัฒนาท้องถิ่นให้มีความสอดคล้องกัน
- ๒) การจัดทำแผนพัฒนาท้องถิ่นควรพิจารณางบประมาณและคำนึงถึงสถานะทางการคลังในการ พิจารณาโครงการ/กิจกรรม ที่จะบรรจุในแผนพัฒนาถิ่น

๓) ควรเร่งรัดให้มีการดำเนินโครงการ/กิจกรรม ที่ตั้งในข้อบัญญัติงบประมาณรายจ่ายให้สามารถดำเนินการได้ในปีงบประมาณนั้น และดำเนินการให้ทันตามแผนการดำเนินงานที่กำหนด

**แบบที่ ๑ แบบช่วยกำกับการจัดทำแผนยุทธศาสตร์ของท้องถิ่นโดยตนเอง**

**คำชี้แจง :** แบบที่ ๑ เป็นแบบประเมินตนเองในการจัดทำแผนยุทธศาสตร์ขององค์กรปกครองส่วนท้องถิ่น โดยจะทำการประเมินและรายงานทุก ๆ ครั้ง หลังจากที้องค์กรปกครองส่วนท้องถิ่นได้ประกาศใช้แผนยุทธศาสตร์แล้ว

ชื่อองค์กรปกครองส่วนท้องถิ่น องค์การบริหารส่วนตำบลท่าด้วง

ประเด็นการประเมิน	มีการดำเนินงาน	ไม่มีการดำเนินงาน
<b>ส่วนที่ ๑ คณะกรรมการพัฒนาท้องถิ่น</b>		
๑. มีการจัดตั้งคณะกรรมการพัฒนาท้องถิ่นเพื่อจัดทำแผนพัฒนาท้องถิ่น		
๒. มีการจัดประชุมคณะกรรมการพัฒนาท้องถิ่นเพื่อจัดทำแผนพัฒนาท้องถิ่น		
๓. มีการจัดประชุมอย่างต่อเนื่องสม่ำเสมอ		
๔. มีการจัดตั้งคณะกรรมการสนับสนุนการจัดทำแผนพัฒนาท้องถิ่น		
๕. มีการจัดประชุมคณะกรรมการสนับสนุนการจัดทำแผนพัฒนาท้องถิ่น		
๖. มีคณะกรรมการพัฒนาท้องถิ่นและประชาคมท้องถิ่นพิจารณาร่างแผนยุทธศาสตร์การพัฒนา		
<b>ส่วนที่ ๒ การจัดทำแผนการพัฒนาท้องถิ่น</b>		
๗. มีการรวบรวมข้อมูลและปัญหาสำคัญของท้องถิ่นมาจัดทำฐานข้อมูล		
๘. มีการเปิดโอกาสให้ประชาชนเข้ามามีส่วนร่วมในการจัดทำแผน		
๙. มีการวิเคราะห์ศักยภาพของท้องถิ่น (SWOT) เพื่อประเมินสถานการณ์การพัฒนาท้องถิ่น		
๑๐. มีการกำหนดวิสัยทัศน์และภารกิจหลักการพัฒนาท้องถิ่นที่สอดคล้องกับศักยภาพของท้องถิ่น		
๑๑. มีการกำหนดวิสัยทัศน์และภารกิจหลักการพัฒนาท้องถิ่นที่สอดคล้องกับยุทธศาสตร์จังหวัด		
๑๒. มีการกำหนดจุดมุ่งหมายเพื่อการพัฒนาที่ยั่งยืน		
๑๓. มีการกำหนดเป้าหมายการพัฒนาท้องถิ่น		
๑๔. มีการกำหนดยุทธศาสตร์การพัฒนาและแนวทางการพัฒนา		
๑๕. มีการกำหนดยุทธศาสตร์ที่สอดคล้องกับยุทธศาสตร์ของจังหวัด		
๑๖. มีการอนุมัติและประกาศใช้แผนยุทธศาสตร์การพัฒนา		
๑๗. มีการจัดทำบัญชีกลุ่มโครงการในแผนยุทธศาสตร์		





๙	การบริหารงานของนายกองค์การบริหารส่วนตำบล			
---	--	--	--	--

**แบบที่ ๓/๓ แบบประเมินความพึงพอใจต่อผลการดำเนินงาน  
ของ องค์การบริหารส่วนตำบลทำด้างในแต่ละยุทธศาสตร์**

ท่านมีความพึงพอใจต่อผลการดำเนินงานขององค์การบริหารส่วนตำบลทำด้างในการพัฒนาแต่ละยุทธศาสตร์  
ซึ่งมีจำนวน ๘ ยุทธศาสตร์มาน้อยเพียงใด

๓.๑.๑ ท่านมีความพึงพอใจต่อผลการดำเนินงานขององค์การบริหารส่วนตำบลทำด้างในการพัฒนาด้าน  
**โครงสร้างพื้นฐาน** อยู่ในระดับใด โปรดทำเครื่องหมาย ✓ ลงในช่องระดับของการประเมินตามสภาพความเป็นจริง  
(เพียงช่องเดียว)

ที่	ประเด็น	พอใจ มาก	พอใจ	ไม่ พอใจ
๑	มีการเปิดโอกาสให้ประชาชนมีส่วนร่วมในโครงการ/กิจกรรมการจัดทำ แผนพัฒนาของ อบต.			
๒	มีการประชาสัมพันธ์ให้ประชาชนรับรู้ข้อมูลของโครงการ / กิจกรรมใน แผนพัฒนาของ อบต.			
๓	มีการเปิดโอกาสให้ประชาชนแสดงความคิดเห็นในโครงการ / กิจกรรมต่าง ๆ ของ อบต.			
๔	มีรายงานผลการดำเนินงานของโครงการ / กิจกรรมให้ประชาชนทราบ			
๕	ความโปร่งใสในการดำเนินโครงการ / กิจกรรมสาธารณะ			
๖	การดำเนินงานเป็นไปตามระยะเวลาที่กำหนด			
๗	ผลการดำเนินโครงการ/กิจกรรมนำไปสู่การแก้ไขปัญหาของประชาชน			
๘	ประโยชน์ที่ประชาชนได้รับจากการดำเนินโครงการ / กิจกรรม			
๙	การบริหารงานของนายกองค์การบริหารส่วนตำบล			

ข้อเสนอแนะต่อการดำเนินงานขององค์การบริหารส่วนตำบลทำด้าง

.....

.....

.....

๓.๑.๒ ท่านมีความพึงพอใจต่อผลการดำเนินงานขององค์การบริหารส่วนตำบลทำด้างในการพัฒนาด้านด้าน  
**การศึกษา ศาสนา และวัฒนธรรม** อยู่ในระดับใด โปรดทำเครื่องหมาย ✓ ลงในช่องระดับของการประเมินตามสภาพ  
ความเป็นจริง (เพียงช่องเดียว)

ที่	ประเด็น	พอใจ มาก	พอใจ	ไม่ พอใจ
๑	มีการเปิดโอกาสให้ประชาชนมีส่วนร่วมในโครงการ/กิจกรรมการจัดทำ แผนพัฒนาของ อบต.			

ที่	ประเด็น	พอใจ มาก	พอใจ	ไม่ พอใจ
๒	มีการประชาสัมพันธ์ให้ประชาชนรับรู้ข้อมูลของโครงการ / กิจกรรมใน แผนพัฒนาของ อบต.			
๓	มีการเปิดโอกาสให้ประชาชนแสดงความคิดเห็นในโครงการ / กิจกรรม ต่าง ๆ ของ อบต.			
๔	มีรายงานผลการดำเนินงานของโครงการ / กิจกรรมให้ประชาชนทราบ			
๕	ความโปร่งใสในการดำเนินโครงการ / กิจกรรมสาธารณะ			
๖	การดำเนินงานเป็นไปตามระยะเวลาที่กำหนด			
๗	ผลการดำเนินโครงการ/กิจกรรมนำไปสู่การแก้ไขปัญหาของประชาชน			
๘	ประโยชน์ที่ประชาชนได้รับจากการดำเนินโครงการ / กิจกรรม			
๙	การบริหารงานของนายกองค์การบริหารส่วนตำบล			

ข้อเสนอแนะต่อการดำเนินงานขององค์การบริหารส่วนตำบลทำดั่ง

.....

.....

.....

๓.๑.๓ ท่านมีความพึงพอใจต่อผลการดำเนินงานขององค์การบริหารส่วนตำบลทำดั่งในการพัฒนาด้าน  
**สาธารณสุข** อยู่ในระดับใด โปรดทำเครื่องหมาย ✓ ลงในช่องระดับของการประเมินตามสภาพความเป็นจริง (เพียง  
 ช่องเดียว)

ที่	ประเด็น	พอใจ มาก	พอใจ	ไม่ พอใจ
๑	มีการเปิดโอกาสให้ประชาชนมีส่วนร่วมในโครงการ/กิจกรรมการจัดทำ แผนพัฒนาของ อบต.			
๒	มีการประชาสัมพันธ์ให้ประชาชนรับรู้ข้อมูลของโครงการ / กิจกรรมใน แผนพัฒนาของ อบต.			
๓	มีการเปิดโอกาสให้ประชาชนแสดงความคิดเห็นในโครงการ / กิจกรรม ต่าง ๆ ของ อบต.			
๔	มีรายงานผลการดำเนินงานของโครงการ / กิจกรรมให้ประชาชนทราบ			
๕	ความโปร่งใสในการดำเนินโครงการ / กิจกรรมสาธารณะ			
๖	การดำเนินงานเป็นไปตามระยะเวลาที่กำหนด			
๗	ผลการดำเนินโครงการ/กิจกรรมนำไปสู่การแก้ไขปัญหาของประชาชน			
๘	ประโยชน์ที่ประชาชนได้รับจากการดำเนินโครงการ / กิจกรรม			

ที่	ประเด็น	พอใจ มาก	พอใจ	ไม่ พอใจ
๙	การบริหารงานของนายกองค์การบริหารส่วนตำบล			

ข้อเสนอแนะต่อการดำเนินงานขององค์การบริหารส่วนตำบลทำดังนี้

.....

.....

.....

๓.๑.๔ ท่านมีความพึงพอใจต่อผลการดำเนินงานขององค์การบริหารส่วนตำบลทำดังนี้ในการพัฒนาด้านเศรษฐกิจ อยู่ในระดับใด โปรดทำเครื่องหมาย ✓ ลงในช่องระดับของการประเมินตามสภาพความเป็นจริง (เพียงช่องเดียว)

ที่	ประเด็น	พอใจ มาก	พอใจ	ไม่ พอใจ
๑	มีการเปิดโอกาสให้ประชาชนมีส่วนร่วมในโครงการ/กิจกรรมการจัดทำแผนพัฒนาของ อบต.			
๒	มีการประชาสัมพันธ์ให้ประชาชนรับรู้ข้อมูลของโครงการ / กิจกรรมในแผนพัฒนาของ อบต.			
๓	มีการเปิดโอกาสให้ประชาชนแสดงความคิดเห็นในโครงการ / กิจกรรมต่าง ๆ ของ อบต.			
๔	มีรายงานผลการดำเนินงานของโครงการ / กิจกรรมให้ประชาชนทราบ			
๕	ความโปร่งใสในการดำเนินโครงการ / กิจกรรมสาธารณะ			
๖	การดำเนินงานเป็นไปตามระยะเวลาที่กำหนด			
๗	ผลการดำเนินโครงการ/กิจกรรมนำไปสู่การแก้ไขปัญหาของประชาชน			
๘	ประโยชน์ที่ประชาชนได้รับจากการดำเนินโครงการ / กิจกรรม			
๙	การบริหารงานของนายกองค์การบริหารส่วนตำบล			

ข้อเสนอแนะต่อการดำเนินงานขององค์การบริหารส่วนตำบลทำดังนี้

.....

.....

.....

๓.๑.๕ ท่านมีความพึงพอใจต่อผลการดำเนินงานขององค์การบริหารส่วนตำบลทำดังนี้ในการพัฒนาด้านสังคม อยู่ในระดับใด โปรดทำเครื่องหมาย ✓ ลงในช่องระดับของการประเมินตามสภาพความเป็นจริง (เพียงช่องเดียว)

ที่	ประเด็น	พอใจ มาก	พอใจ	ไม่ พอใจ
๑	มีการเปิดโอกาสให้ประชาชนมีส่วนร่วมในโครงการ/กิจกรรมการจัดทำ แผนพัฒนาของ อบต.			
๒	มีการประชาสัมพันธ์ให้ประชาชนรับรู้ข้อมูลของโครงการ / กิจกรรมใน แผนพัฒนาของ อบต.			
๓	มีการเปิดโอกาสให้ประชาชนแสดงความคิดเห็นในโครงการ / กิจกรรม ต่าง ๆ ของ อบต.			
๔	มีรายงานผลการดำเนินงานของโครงการ / กิจกรรมให้ประชาชนทราบ			
๕	ความโปร่งใสในการดำเนินโครงการ / กิจกรรมสาธารณะ			
๖	การดำเนินงานเป็นไปตามระยะเวลาที่กำหนด			
๗	ผลการดำเนินโครงการ/กิจกรรมนำไปสู่การแก้ไขปัญหาของประชาชน			
๘	ประโยชน์ที่ประชาชนได้รับจากการดำเนินโครงการ / กิจกรรม			
๙	การบริหารงานของนายกองค์การบริหารส่วนตำบล			

ข้อเสนอแนะต่อการดำเนินงานขององค์การบริหารส่วนตำบลทำด้วย

.....

.....

.....

๓.๑.๖ ท่านมีความพึงพอใจต่อผลการดำเนินงานขององค์การบริหารส่วนตำบลทำด้วยในการพัฒนาด้าน  
ทรัพยากรธรรมชาติและสิ่งแวดล้อม อยู่ในระดับใด โปรดทำเครื่องหมาย ✓ ลงในช่องระดับของการประเมินตาม  
สภาพความเป็นจริง (เพียงช่องเดียว)

ที่	ประเด็น	พอใจ มาก	พอใจ	ไม่ พอใจ
๑	มีการเปิดโอกาสให้ประชาชนมีส่วนร่วมในโครงการ/กิจกรรมการจัดทำ แผนพัฒนาของ อบต.			
๒	มีการประชาสัมพันธ์ให้ประชาชนรับรู้ข้อมูลของโครงการ / กิจกรรมใน แผนพัฒนาของ อบต.			
๓	มีการเปิดโอกาสให้ประชาชนแสดงความคิดเห็นในโครงการ / กิจกรรม ต่าง ๆ ของ อบต.			
๔	มีรายงานผลการดำเนินงานของโครงการ / กิจกรรมให้ประชาชนทราบ			
๕	ความโปร่งใสในการดำเนินโครงการ / กิจกรรมสาธารณะ			
ที่	ประเด็น	พอใจ มาก	พอใจ	ไม่ พอใจ
๖	การดำเนินงานเป็นไปตามระยะเวลาที่กำหนด			

๗	ผลการดำเนินโครงการ/กิจกรรมนำไปสู่การแก้ไขปัญหาของประชาชน			
๘	ประโยชน์ที่ประชาชนได้รับจากการดำเนินโครงการ / กิจกรรม			
๙	การบริหารงานของนายกองค์การบริหารส่วนตำบล			

ข้อเสนอแนะต่อการดำเนินงานขององค์การบริหารส่วนตำบลทำด้วย

.....

.....

.....

๓.๑.๗ ท่านมีความพึงพอใจต่อผลการดำเนินงานขององค์การบริหารส่วนตำบลทำด้วยในการพัฒนาด้านการเมือง การบริหารอยู่ในระดับใด โปรดทำเครื่องหมาย ✓ ลงในช่องระดับของการประเมินตามสภาพความเป็นจริง (เพียงช่องเดียว)

ที่	ประเด็น	พอใจ มาก	พอใจ	ไม่ พอใจ
๑	มีการเปิดโอกาสให้ประชาชนมีส่วนร่วมในโครงการ/กิจกรรมการจัดทำแผนพัฒนาของ อบต.			
๒	มีการประชาสัมพันธ์ให้ประชาชนรับรู้ข้อมูลของโครงการ / กิจกรรมในแผนพัฒนาของ อบต.			
๓	มีการเปิดโอกาสให้ประชาชนแสดงความคิดเห็นในโครงการ / กิจกรรมต่าง ๆ ของ อบต.			
๔	มีรายงานผลการดำเนินงานของโครงการ / กิจกรรมให้ประชาชนทราบ			
๕	ความโปร่งใสในการดำเนินโครงการ / กิจกรรมสาธารณะ			
๖	การดำเนินงานเป็นไปตามระยะเวลาที่กำหนด			
๗	ผลการดำเนินโครงการ/กิจกรรมนำไปสู่การแก้ไขปัญหาของประชาชน			
๘	ประโยชน์ที่ประชาชนได้รับจากการดำเนินโครงการ / กิจกรรม			
๙	การบริหารงานของนายกองค์การบริหารส่วนตำบล			

ข้อเสนอแนะต่อการดำเนินงานขององค์การบริหารส่วนตำบลทำด้วย

.....

.....

.....

๓.๑.๘ ท่านมีความพึงพอใจต่อผลการดำเนินงานขององค์การบริหารส่วนตำบลทำด้วยในการพัฒนาด้านการเกษตรอยู่ในระดับใด โปรดทำเครื่องหมาย ✓ ลงในช่องระดับของการประเมินตามสภาพความเป็นจริง (เพียงช่องเดียว)

ที่	ประเด็น	พอใจ มาก	พอใจ	ไม่ พอใจ
๑	มีการเปิดโอกาสให้ประชาชนมีส่วนร่วมในโครงการ/กิจกรรมการจัดทำ แผนพัฒนาของ อบต.			
๒	มีการประชาสัมพันธ์ให้ประชาชนรับรู้ข้อมูลของโครงการ / กิจกรรมใน แผนพัฒนาของ อบต.			
๓	มีการเปิดโอกาสให้ประชาชนแสดงความคิดเห็นในโครงการ / กิจกรรม ต่าง ๆ ของ อบต.			
๔	มีรายงานผลการดำเนินงานของโครงการ / กิจกรรมให้ประชาชนทราบ			
๕	ความโปร่งใสในการดำเนินโครงการ / กิจกรรมสาธารณะ			
๖	การดำเนินงานเป็นไปตามระยะเวลาที่กำหนด			
๗	ผลการดำเนินโครงการ/กิจกรรมนำไปสู่การแก้ไขปัญหาของประชาชน			
๘	ประโยชน์ที่ประชาชนได้รับจากการดำเนินโครงการ / กิจกรรม			
๙	การบริหารงานของนายกองค์การบริหารส่วนตำบล			

ข้อเสนอแนะต่อการดำเนินงานขององค์การบริหารส่วนตำบลทำด้าง

.....

.....

.....

ขอขอบคุณที่กรุณาใช้เวลาตอบแบบประเมิน ซึ่งจะนำไปปรับปรุงการบริหารงาน  
องค์การบริหารส่วนตำบลทำด้าง

\*\*\*\*\*