



ประกาศองค์การบริหารส่วนตำบลท่าด้วง

เรื่อง ประกาศใช้แผนพัฒนาท้องถิ่น (พ.ศ.๒๕๖๑ - ๒๕๖๕) เพิ่มเติม ฉบับที่ ๑๒

อาศัยอำนาจตามระเบียบกระทรวงมหาดไทย ว่าด้วยการจัดทำแผนพัฒนาขององค์กรปกครองส่วนท้องถิ่น พ.ศ.๒๕๔๘ และที่แก้ไขเพิ่มเติม (ฉบับที่ ๓) พ.ศ.๒๕๖๑ ประกอบกับการพิจารณาของคณะกรรมการพัฒนาขององค์การบริหารส่วนตำบลท่าด้วง ในคราวประชุมครั้งที่ ๓/๒๕๖๔ เมื่อวันที่ ๖ กรกฎาคม พ.ศ. ๒๕๖๔ และมติที่ประชุมสภาองค์การบริหารส่วนตำบลท่าด้วง สมัยสามัญ สมัยที่ ๔ ประจำปี ๒๕๖๔ เมื่อวันที่ ๑๒ กรกฎาคม พ.ศ.๒๕๖๔ ได้เห็นชอบแผนพัฒนาท้องถิ่น(พ.ศ.๒๕๖๑ - ๒๕๖๕) เพิ่มเติม ฉบับที่ ๑๒ แล้วนั้น

องค์การบริหารส่วนตำบลท่าด้วง จึงประกาศใช้แผนพัฒนาท้องถิ่น (พ.ศ.๒๕๖๑ - ๒๕๖๕) เพิ่มเติม ฉบับที่ ๑๒ ทั้งนี้ สามารถเข้าดูรายละเอียดได้ที่ เว็บไซต์ www.thaduang.go.th หรือที่งานนโยบายและแผน สำนักปลัด องค์การบริหารส่วนตำบลท่าด้วง ในวันและเวลาราชการ

จึงประกาศให้ทราบโดยทั่วกัน

ประกาศ ณ วันที่ ๑๕ เดือน กรกฎาคม พ.ศ. ๒๕๖๔

(นายอดุลย์ ปริญญาศรีเสวต)
นายกองค์การบริหารส่วนตำบลท่าด้วง



แผนพัฒนาท้องถิ่น
(พ.ศ. ๒๕๖๑ - ๒๕๖๕)
เพิ่มเติม ฉบับที่ ๑๒

องค์การบริหารส่วนตำบลท่าด้วง
อำเภอหนองไผ่ จังหวัดเพชรบูรณ์

งานนโยบายและแผน

สำนักปลัด

องค์การบริหารส่วนตำบลท่าด้วง

อำเภอหนองไผ่ จังหวัดเพชรบูรณ์

โทรศัพท์/โทรสาร ๐๕๖-๐๒๐๔๑๗

www.thaduang.go.th

คำนำ

ด้วยพระราชบัญญัติสภาตำบลและองค์การบริหารส่วนตำบล พ.ศ. ๒๕๓๗ และที่แก้ไขเพิ่มเติมถึง (ฉบับที่ ๗) พ.ศ. ๒๕๖๒ และพระราชบัญญัติกำหนดแผนและขั้นตอนการกระจายอำนาจให้แก่องค์กรปกครองส่วนท้องถิ่น พ.ศ. ๒๕๔๒ หมวด ๒ มาตรา ๑๖ (๑) ประกอบกับระเบียบกระทรวงมหาดไทยว่าด้วยการจัดทำแผนพัฒนาขององค์กรปกครองส่วนท้องถิ่น พ.ศ. ๒๕๔๘ และที่เพิ่มเติม (ฉบับที่ ๓) พ.ศ. ๒๕๖๑ ได้กำหนดให้องค์กรปกครองส่วนท้องถิ่น มีอำนาจและหน้าที่ในการจัดทำแผนพัฒนาท้องถิ่นของตนเอง แผนพัฒนาท้องถิ่นนั้น หมายถึงแผนพัฒนาท้องถิ่นขององค์กรปกครองส่วนท้องถิ่น โดยคณะกรรมการพัฒนาท้องถิ่นจัดประชุมประชาคมท้องถิ่น ส่วนราชการ และรัฐวิสาหกิจที่เกี่ยวข้อง เพื่อแจ้งแนวทางพัฒนาท้องถิ่น รับทราบปัญหาความต้องการ ประเด็น การพัฒนาและประเด็นที่เกี่ยวข้องตลอดจนความช่วยเหลือทางวิชาการ และแนวทางปฏิบัติที่เหมาะสมกับสภาพพื้นที่เพื่อนำมากำหนดแนวทางการจัดทำแผนพัฒนาท้องถิ่น โดยให้นำข้อมูลพื้นฐานในการพัฒนาจากหน่วยงานต่างๆ และข้อมูลในแผนพัฒนาหมู่บ้านหรือแผนชุมชนมาพิจารณาประกอบการจัดทำแผนพัฒนาท้องถิ่น

เพื่อให้การดำเนินการให้เป็นไปตามกฎหมายดังกล่าว องค์การบริหารส่วนตำบลท่าดัวจึงได้จัดทำแผนพัฒนาท้องถิ่น (พ.ศ.๒๕๖๑ - ๒๕๖๕) เพิ่มเติม ฉบับที่ ๑๒ ขึ้น เพื่อใช้เป็นกรอบในการจัดทำงบประมาณรายจ่ายประจำปี และพร้อมที่จะนำไปสู่การปฏิบัติและสามารถใช้ในการประสานแผนการพัฒนาท้องถิ่นได้อย่างมีประสิทธิภาพและประสิทธิผล ตามนโยบายรัฐบาล และคณะผู้บริหารหวังที่จะทำให้เกิดการพัฒนาในท้องถิ่น

องค์การบริหารส่วนตำบลท่าดัว จึงหวังเป็นอย่างยิ่งว่าแผนพัฒนาท้องถิ่น (พ.ศ.๒๕๖๑ - ๒๕๖๕) เพิ่มเติม ฉบับที่ ๑๒ ขององค์การบริหารส่วนตำบลท่าดัว ฉบับนี้จะเป็นแนวทางในการพัฒนาองค์การบริหารส่วนตำบลท่าดัวที่มีประสิทธิภาพและตอบสนองความต้องการของประชาชนอย่างแท้จริงต่อไป

องค์การบริหารส่วนตำบลท่าดัว

สารบัญ

เรื่อง	หน้า
คำนำ	
สารบัญ	
ส่วนที่ ๑ สภาพทั่วไปและข้อมูลพื้นฐาน	
๑. ด้านกายภาพ	๑
๒. ด้านการเมืองการปกครอง	๒
๓. ประชากร	๓
๔. สภาพทางสังคม	๔
๕. ระบบบริการพื้นฐาน	๕
๖. ระบบเศรษฐกิจ	๖
๗. ศาสนา ประเพณี วัฒนธรรม	๖
๘. ทรัพยากรธรรมชาติ	๗
๙. อื่นๆ	๘
ส่วนที่ ๒ ยุทธศาสตร์ขององค์กรปกครองส่วนท้องถิ่น	
๑. ความสัมพันธ์ระหว่างแผนพัฒนาระดับมหภาค	
๑.๑ แผนยุทธศาสตร์ชาติ ๒๐ ปี	๑๐
๑.๒ แผนพัฒนาการเศรษฐกิจและสังคมแห่งชาติฉบับที่ ๑๒ (พ.ศ.๒๕๖๐-๒๕๖๔)	๑๑
๑.๓ แผนพัฒนาภาค/แผนพัฒนากลุ่มจังหวัด/แผนพัฒนาจังหวัด	
๑.๓.๑ แผนพัฒนาภาค/แผนพัฒนากลุ่มจังหวัดภาคเหนือตอนล่าง ๑	๑๘
๑.๓.๒ แผนพัฒนาจังหวัดเพชรบูรณ์	๒๐
๑.๔ ยุทธศาสตร์การพัฒนาขององค์กรปกครองส่วนท้องถิ่นในเขตจังหวัด	๒๑
๒. ยุทธศาสตร์ขององค์กรปกครองส่วนท้องถิ่น	
๒.๑ วิสัยทัศน์	๒๑
๒.๒ ยุทธศาสตร์/เป้าประสงค์/ตัวชี้วัด	๒๑
๓. การวิเคราะห์เพื่อการพัฒนาท้องถิ่น	
๓.๑ การวิเคราะห์กรอบการจัดทำยุทธศาสตร์ขององค์กรปกครองส่วนท้องถิ่น	๒๓
๓.๒ การประเมินสถานการณ์สภาพแวดล้อมภายนอกที่เกี่ยวข้อง	๒๔
ส่วนที่ ๓ การนำแผนพัฒนาท้องถิ่นสี่ปีไปสู่การปฏิบัติ	
๑. ยุทธศาสตร์การพัฒนาและแผนงาน	๒๕
๒. บัญชีสรุปโครงการพัฒนา	๒๖
๓. รายละเอียดโครงการพัฒนา	๒๙

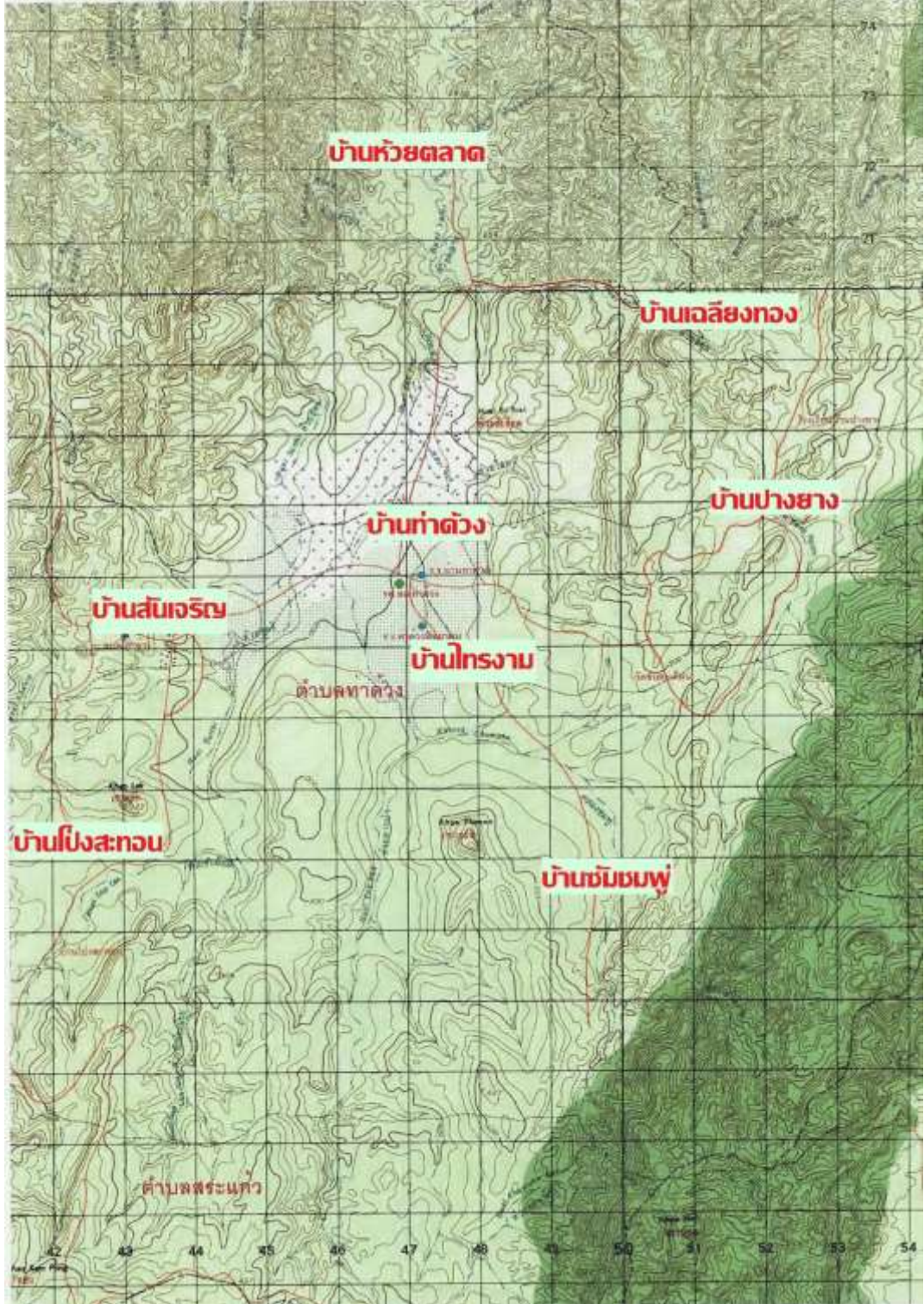
สารบัญ (ต่อ)

เรื่อง	หน้า
ส่วนที่ ๔ การติดตามและประเมินผล	
๑. การติดตามและประเมินผลยุทธศาสตร์	๔๕
๒. การติดตามและประเมินผลโครงการ	๔๕
๓. สรุปผลการพัฒนาท้องถิ่น	
๓.๑ การวัดผลในเชิงปริมาณและเชิงคุณภาพ	๔๕
๔. ข้อเสนอแนะในการจัดทำแผนพัฒนาท้องถิ่นในอนาคต	
๔.๑ ผลกระทบนำไปสู่ออนาคต	๔๗
๔.๒ ข้อเสนอแนะ ผลจากการพัฒนา	๔๗
แบบที่ ๑ แบบช่วยกับการจัดทำแผนยุทธศาสตร์ของท้องถิ่นโดยตนเอง	๔๘
แบบที่ ๓/๒ แบบประเมินความพึงพอใจต่อผลการดำเนินงานขององค์การบริหาร ส่วนตำบลทำดั่งในภาพรวม	๔๙
แบบที่ ๓/๓ แบบประเมินความพึงพอใจต่อผลการดำเนินงานขององค์การบริหาร ส่วนตำบลทำดั่งในแต่ละยุทธศาสตร์	๕๐
ภาคผนวก	

ส่วนที่ ๑

สภาพทั่วไปและข้อมูลพื้นฐาน

๑. ด้านกายภาพ



แผนที่โดยสังเขปตำบลท่าดัวง อำเภอหนองไผ่ จังหวัดเพชรบูรณ์

๑.๑ ที่ตั้งและอาณาเขต

องค์การบริหารส่วนตำบลท่าด้วง อำเภอหนองไผ่ จังหวัดเพชรบูรณ์ ตั้งอยู่เลขที่ ๓๓๓ หมู่ ๖ บ้านสันเจริญตำบลท่าด้วง อำเภอหนองไผ่ จังหวัดเพชรบูรณ์ มีระยะห่างจากที่ว่าการอำเภอหนองไผ่ ประมาณ ๓๖ กิโลเมตร

มีเขตพื้นที่ติดต่อกับตำบลใกล้เคียง ดังนี้

ทิศเหนือ	ติดต่อกับตำบลบ่อไทย อำเภอหนองไผ่
ทิศใต้	ติดต่อกับตำบลสระแก้ว อำเภอบึงสามพัน
ทิศตะวันออก	ติดต่อกับอำเภอกำแพงแสน จังหวัดชัยภูมิ
ทิศตะวันตก	ติดต่อกับตำบลวังท่าดี ท่าแดง เพชรบูรณ์ อำเภอหนองไผ่

๑.๒ ลักษณะภูมิประเทศ

องค์การบริหารส่วนตำบลท่าด้วงมีเนื้อที่ทั้งหมดประมาณ ๑๖๔.๒๖ ตารางกิโลเมตร เป็นพื้นที่ป่าไม้ ๖๒ ตารางกิโลเมตร เป็นภูเขาล้อมรอบ ๙๐% มีที่ราบหุบเขา ๑๐% คลองธรรมชาติ ๑ สาย พื้นที่ทั่วไปเป็นเนินเขาสลับที่ราบเป็นส่วนน้อย

๑.๓ ลักษณะภูมิอากาศ

ลักษณะภูมิอากาศแบบมรสุม มี ๓ ฤดู คือ ฤดูร้อน ฤดูหนาว และฤดูฝน

๒. ด้านการเมืองการปกครอง

๒.๑ เขตการปกครอง

จำนวนหมู่บ้านในเขตท่าด้วงมี ๘ หมู่บ้าน ดังนี้

หมู่ที่ ๑ บ้านปางยาง

ผู้ใหญ่บ้าน นายนรินทร์ บุญปิ่น

สมาชิกสภา อบต. ๑. นายกำม บุญปิ่น

๒. นายอุดม ใสไหม

หมู่ที่ ๒ บ้านซับชมพู่

ผู้ใหญ่บ้าน นายสุรินทร์ โสขุมา

สมาชิกสภา อบต. ๑. นายสมร โพชะโว

๒. นายสมาน สิงห์ทอง

หมู่ที่ ๓ บ้านไทรงาม

ผู้ใหญ่บ้าน นายเสนาะ หาญกล้า

สมาชิกสภา อบต. ๑. นายมนตรี อินปาน

หมู่ที่ ๔ บ้านเฉลียงทอง

กำนันตำบลท่าด้วง นางเฉลิมศรี นาราศรี

สมาชิกสภา อบต. ๑. นายนิคม หาญคำ

๒. นายโมด นาราศรี

หมู่ที่ ๕ บ้านโป่งสะทอน

ผู้ใหญ่บ้าน นายทศพล วิโรจน์นพรัตน์

สมาชิกสภา อบต.

๑. นายเสมอ พิมพ์สาส์

๒. นางพร จันทร์พิลา

หมู่ที่ ๖ บ้านสันเจริญ

ผู้ใหญ่บ้าน นายดำรงเกียรติ วิโรจน์นพรัตน์

สมาชิกสภา อบต.

๑. นายรัชชัย ใจบุญ

๒. นายอำพร ศิริสม

หมู่ที่ ๗ บ้านห้วยตลาด

ผู้ใหญ่บ้าน นายเฉลิม ชื่นพรม

สมาชิกสภา อบต.

๑. นายสมนึก เล็กกะโห้

๒. นายสมศักดิ์ สุ่มขำ

หมู่ที่ ๘ บ้านท่าด้วง

ผู้ใหญ่บ้าน นายสุธน พวงมา

สมาชิกสภา อบต.

๑. นายเสน่ห์ เปรมพิพัฒน์

๒. นางรัศมี บุตรพรม

๒.๒ การเลือกตั้ง

ใช้เขตหมู่บ้านเป็นเขตเลือกตั้งสำหรับสมาชิกสภาองค์การบริหารส่วนตำบล ใช้เขตตำบลเป็นเขตเลือกตั้งสำหรับนายกองค์การบริหารส่วนตำบล โดยมี นายอดุลย์ ปริญาตราศรีเสวต เป็นนายกองค์การบริหารส่วนตำบลท่าด้วง

๓. ประชากร

๓.๑ ข้อมูลเกี่ยวกับจำนวนประชากร (ข้อมูล ณ วันที่ ๒๐ เดือนกุมภาพันธ์ พ.ศ.๒๕๖๓) ดังนี้

	ชาย	หญิง	รวม	ครัวเรือน
หมู่ที่ ๑ ปางยาง	๔๘๖	๔๕๑	๙๓๗	๓๔๔
หมู่ที่ ๒ ซับชมภู	๒๑๖	๒๑๙	๔๓๕	๑๖๖
หมู่ที่ ๓ ไทรงาม	๓๔๕	๓๔๕	๖๙๐	๒๘๐
หมู่ที่ ๔ เฉลียงทอง	๑๙๓	๑๘๓	๓๗๖	๑๒๙
หมู่ที่ ๕ โป่งสะทอน	๒๓๓	๒๑๘	๔๕๑	๑๔๗
หมู่ที่ ๖ สันเจริญ	๕๕๑	๕๓๑	๑,๐๘๒	๓๕๓
หมู่ที่ ๗ ห้วยตลาด	๒๙๗	๒๗๑	๕๖๘	๑๙๘
หมู่ที่ ๘ ท่าด้วง	๖๐๙	๖๒๑	๑,๒๓๐	๔๔๖
รวม	๒,๙๓๐	๒,๘๓๙	๕,๗๖๙	๒,๐๖๓

ลักษณะข้อมูล		ชาย	หญิง	รวม
แยกตามลักษณะสถานะของบุคคล				
- ผู้ที่มีสัญชาติไทย และมีชื่ออยู่ในทะเบียนบ้าน		๒,๙๒๖	๒,๘๓๙	๕,๗๖๕
- ผู้ที่ไม่ได้สัญชาติไทย และมีชื่ออยู่ในทะเบียนบ้าน		๐	๐	๐
- ผู้ที่มีชื่ออยู่ในทะเบียนบ้านกลาง (ทะเบียนซึ่งผู้อำนวยการทะเบียนกลางกำหนดให้จัดทำขึ้นสำหรับ ลงรายการบุคคลที่ไม่มี อาศัยชื่อในทะเบียนบ้าน)		๐	๐	๐
- ผู้ที่อยู่ระหว่างการย้าย (ผู้ที่ย้ายออกแต่ยังไม่ได้ย้ายเข้า)		๔	๐	๔
แยกตามอายุ				
จำนวนประชากรเยาวชน (อายุต่ำกว่า ๑๘ ปี)		๖๕๑	๖๓๒	
จำนวนประชากร (อายุ ๑๘-๖๐ ปี)		๑,๙๐๙	๑,๗๙๕	
จำนวนประชากรผู้สูงอายุ (อายุมากกว่า ๖๐ ปี)		๓๖๖	๔๑๒	
	รวม	๒,๙๒๖	๒,๘๓๙	

๔. สภาพทางสังคม

๔.๑ การศึกษา

- ศูนย์พัฒนาเด็กเล็ก	จำนวน	๑	แห่ง	ได้แก่
(๑) ศูนย์พัฒนาเด็กเล็กบ้านท่าด้วง				
- โรงเรียนระดับประถมศึกษา	จำนวน	๕	แห่ง	ได้แก่
(๑) โรงเรียนบ้านท่าด้วง				
(๒) โรงเรียนบ้านห้วยตลาด				
(๓) โรงเรียนบ้านปางยาง				
(๔) โรงเรียนบ้านสันเจริญโป่งสะทอน				
(๕) โรงเรียนบ้านเฉลียงทอง				
- โรงเรียนระดับมัธยมศึกษา	จำนวน	๑	แห่ง	ได้แก่
(๑) โรงเรียนท่าด้วง พืษาคม				
- ที่อ่านหนังสือพิมพ์ประจำหมู่บ้าน	จำนวน	๒	แห่ง	

๔.๒ สาธารณสุข

- (๑) โรงพยาบาลส่งเสริมสุขภาพตำบลท่าด้วง จำนวน ๑ แห่ง
- (๒) อาสาสมัครสาธารณสุขประจำหมู่บ้าน (อสม.) จำนวน ๑๐๗ คน

๕. ระบบบริการพื้นฐาน

๕.๑ การคมนาคมขนส่ง

๕.๑.๑ ถนนเชื่อมระหว่างตำบล/อำเภอ มี ๒ เส้นทาง ได้แก่

- (๑) เส้นทางที่ ๑ จากอำเภอหนองไผ่ ถึงองค์การบริหารส่วนตำบลท่าด้วง ระยะทาง ๓๖ กิโลเมตร เป็นถนนลาดยาง ๓๖ กิโลเมตร
- (๒) เส้นทางที่ ๒ จากองค์การบริหารส่วนตำบลสระแก้ว อำเภอบึงสามพัน ถึงองค์การบริหารส่วนตำบลท่าด้วง ระยะทาง ๙ กิโลเมตร เป็นถนนลาดยาง ๔ กิโลเมตร ถนนลูกรัง ๕ กิโลเมตร

๕.๑.๒ ถนนเชื่อมระหว่างหมู่บ้าน

ชื่อถนน	ระยะทาง (กม.)	ชนิดของถนน (ลูกรัง ลาดยาง)	สภาพการใช้
ถนนสายปางยาง หมู่ ๑ ถึง อบต.	๑๒	ลาดยาง ๑๒ กม.	ใช้ทุกฤดูกาล
ถนนสายซับซมพู่ หมู่ ๒ ถึง อบต.	๘	ลาดยาง ๓ กม./คสล. ๒ กม./ลูกรัง ๕ กม.	ใช้ทุกฤดูกาล
ถนนสายไทรงาม หมู่ ๔ ถึง อบต.	๔	ลาดยาง ๓ กม./คสล.	ใช้ทุกฤดูกาล
ถนนสายเฉลียงทอง หมู่ ๔ ถึง อบต.	๑๑	๑ กม. ลาดยาง ๓ กม./คสล.	ใช้ทุกฤดูกาล
ถนนสายโป่งสะทอน หมู่ ๕ ถึง อบต.	๖	๒.๕ กม./ลูกรัง ๕.๕ กม.	ใช้ทุกฤดูกาล
ถนนสายห้วยตลาด หมู่ ๗ ถึง อบต.	๑๐	ลาดยาง ๑ กม./ ลูกรัง ๕ กม.	ใช้ทุกฤดูกาล
ถนนสายท่าด้วง หมู่ ๘ ถึง อบต.	๔	ลาดยาง ๓ กม./คสล. ๒ กม./ลูกรัง ๓ กม.	ใช้ทุกฤดูกาล
** (ถนนสายสันเจริญ หมู่ ๖ ที่ตั้ง อบต.)		ลาดยาง ๓ กม./คสล. ๑ กม.	

๕.๒ การไฟฟ้า

มีไฟฟ้าใช้ครบทั้ง ๘ หมู่บ้าน แต่ยังมีพื้นที่ที่อยู่นอกเขตจ่ายไฟฟ้าและไม่มีไฟฟ้าใช้ จำนวน ประมาณ ๓๐ ครัวเรือน

๕.๓ การประปา

ระบบประปาหมู่บ้าน จำนวน ๘ แห่ง มีใช้ครบทั้ง ๘ หมู่บ้าน แต่ยังมีพื้นที่ที่อยู่นอกเขตจ่ายน้ำประปา จำนวนประมาณ ๔๐ ครัวเรือน

๕.๔ โทรศัพท์

(๑) เสารับส่งสัญญาณโทรศัพท์เอกชน จำนวน ๕ แห่ง

๕.๕ ไปรษณีย์หรือการสื่อสารหรือการขนส่ง และวัสดุ ครุภัณฑ์

๖. ระบบเศรษฐกิจ

ประชาชน ประกอบอาชีพ ดังนี้

อาชีพเกษตรกร	ประมาณ ๗๐% (ปลูกข้าวโพด , ยางพารา , มะขามหวาน ฯลฯ)
อาชีพรับจ้าง	ประมาณ ๒๐%
อาชีพค้าขายและอื่นๆ	ประมาณ ๑๐%

๖.๑ หน่วยธุรกิจในเขต อบต.

- ปั้มน้ำมัน	๓	แห่ง
- โรงสี	๓	แห่ง

๖.๒ การพาณิชย์และกลุ่มอาชีพ

- กลุ่มอาชีพ	๒	กลุ่ม	๖๐	คน
- กลุ่มแม่บ้าน	๑	กลุ่ม	๓๒๕	คน

๗. ศาสนา

๗.๑ การนับถือศาสนา

ประชาชนส่วนใหญ่่นับถือศาสนาพุทธ มีสถาบันและองค์กรทางศาสนา

- วัด/สำนักสงฆ์ สถานที่ตั้งสิ่งยึดเหนี่ยวจิตใจ จำนวน ๑๑ แห่ง ได้แก่

- (๑) วัดซำตะเคียน หมู่ ๑
- (๒) วัดใหม่สุดแสงธรรม หมู่ ๑
- (๓) วัดวังขอน หมู่ ๑
- (๔) วัดเขาเกาะแก้วปางยาง หมู่ ๑
- (๕) วัดซำขมพู หมู่ ๒
- (๖) วัดใหม่ทรงธรรม หมู่ ๓
- (๗) วัดเฉลียงทอง หมู่ ๔
- (๘) วัดโป่งสะทอน หมู่ ๕
- (๙) วัดสันเจริญสามัคคีธรรม หมู่ ๖
- (๑๐) วัดห้วยตลาด หมู่ ๗
- (๑๑) วัดท่าด้วง หมู่ ๘

๗.๒ ประเพณีและงานประจำปี

๗.๓ ภูมิปัญญาท้องถิ่น ภาษาถิ่น

๗.๔ สินค้าพื้นเมืองและของที่ระลึก

๘. ทรัพยากรธรรมชาติ

ตำบลท่าดั่ง มีทรัพยากรธรรมชาติที่สำคัญ คือ ภูเขา/ป่าไม้/แหล่งน้ำธรรมชาติ และมีพื้นที่มีทิวทัศน์สวยงาม ซึ่งดูได้จากตัวอย่างแหล่งท่องเที่ยว (อยู่ระหว่างการพัฒนาเป็นแหล่งท่องเที่ยว) ดังต่อไปนี้



(๑) น้ำตกซับตะเคียน เป็นน้ำตกที่มีลักษณะเป็นชั้นหินสูงประมาณ ๔๐ เมตร มีแอ่งรับน้ำพื้นที่กว้างเส้นผ่าศูนย์กลางประมาณ ๓๐ เมตร มีพื้นที่สวยงาม เหมาะสำหรับการท่องเที่ยว สถานที่อยู่หมู่ ๑ บ้านปางยาง ระยะทางถึงน้ำตกประมาณ ๒ ก.ม. เป็นถนนลูกรัง



(๒) น้ำตกวังยายดง เป็นน้ำตกมีลักษณะเป็นแนวหินกั้นทางไหลของน้ำ มีแอ่งรับน้ำพื้นที่กว้าง มีความสวยงาม เหมาะสำหรับการท่องเที่ยว สถานที่อยู่หมู่ ๗ บ้านห้วยตลาด



(๓) หมอกในหุบเขา สภาพทั่วไปของตำบลท่าดั่งเป็นภูเขาล้อมรอบ ลักษณะเป็นเนินเขาสลับที่ราบสูง ช่วงฤดูหนาวจะมีหมอกหนาในช่วงเช้า ทิวทัศน์สวยงาม เหมาะสำหรับการท่องเที่ยว



(๔) เคารพพระศพพระอธิการวิชัยรัตน์ ฐิตธัมโม (หลวงปู่ชัย ฐิตธัมโม) ซึ่งเป็นพระเกจิอาจารย์ศิษย์เอกสืบสายวิชาจาก พระครูวิชิตพัชราจารย์ (หลวงพ่อทบ) วัดช้างเผือก ตำบลวังชมภู อำเภอเมืองเพชรบูรณ์ พระเกจิชื่อดังแห่งเพชรบูรณ์ ณ เจดีย์ พระอรหันต์ ๑๐๘ วัดซ่งตะเคียน หมู่ ๑ บ้านปางยาง ตำบลท่าดัวง

๙. อื่นๆ

๙.๑ มวลชนจัดตั้ง

- ลูกเสือชาวบ้าน	๕	รุ่น	๔๕๐	คน
- ไทยอาสาป้องกันชาติ	๒	รุ่น	๑๕๐	คน
- กองหนุนเพื่อความมั่นคงของชาติ	๒	รุ่น	๒๐๓	คน
- กลุ่มอาชีพ	๒	กลุ่ม	๖๐	คน
- กลุ่มแม่บ้าน	๑	กลุ่ม	๓๒๕	คน
- อาสาสมัครป้องกันภัยฝ่ายพลเรือน	๒	รุ่น	๑๑๙	คน

๙.๒ ตราสัญลักษณ์ขององค์การบริหารส่วนตำบลท่าดัวง



รูปไร่ข้าวโพด มีความหมายคือ ประชาชนส่วนใหญ่ ประกอบอาชีพเกษตรกรรม ที่สำคัญได้แก่ การปลูกข้าวโพด พื้นที่ที่มีความอุดมสมบูรณ์ มีความเจริญทางด้านเศรษฐกิจ และประชาชนมีความอยู่ดีกินดี

รูปภูเขาและดวงอาทิตย์ มีความหมายคือ การเมืองมีความมั่นคง ประชาชนมีส่วนร่วมในการพัฒนาชุมชนและมีความรักความสามัคคี

๙.๓ ศักยภาพในตำบล

๙.๓.๑ ศักยภาพขององค์การบริหารส่วนตำบล

(๑) จำนวนบุคลากร	จำนวน	๔๖	คน
- ฝ่ายบริหารฯ	จำนวน	๔	คน
- ฝ่ายสภาฯ	จำนวน	๑๕	คน
- ฝ่ายข้าราชการประจำ	จำนวน	๒๗	คน

(๒) ระดับการศึกษาของบุคลากร

- ต่ำกว่าประถมศึกษา	จำนวน	๓	คน
- ประถมศึกษา	จำนวน	๒	คน
- มัธยมศึกษา/อาชีวศึกษา	จำนวน	๑๖	คน
- ปริญญาตรี	จำนวน	๒๔	คน
- สูงกว่าปริญญาตรี	จำนวน	๑	คน

(๓) รายได้ขององค์การบริหารส่วนตำบล

ปีงบประมาณ พ.ศ. ๒๕๖๓	จำนวนเงิน	๓๒,๔๗๗,๙๕๓.๒๕	บาท
แยกเป็น			
- เงินรายได้จัดเก็บเอง/ภาษีจัดสรร	จำนวนเงิน	๑๕,๖๐๖,๑๐๙.๒๕	บาท
- เงินอุดหนุนทั่วไป	จำนวนเงิน	๑๖,๘๗๑,๘๔๔	บาท

๙.๓.๒ ศักยภาพของชุมชนและจุดเด่นของพื้นที่

(๑) การรวมกลุ่มของประชาชน

จำนวนกลุ่มทุกประเภท	๑๖	กลุ่ม	แยกเป็น
- กลุ่มอาชีพ		๘	กลุ่ม
- กลุ่มออมทรัพย์		๘	กลุ่ม

(๒) จุดเด่นของพื้นที่

พื้นที่เป็นภูเขาและเป็นที่ราบลุ่ม เหมาะแก่การเพาะปลูก และอุดมไปด้วยทรัพยากรธรรมชาติ และแหล่งท่องเที่ยว ฯลฯ

ส่วนที่ ๒

ยุทธศาสตร์ขององค์กรปกครองส่วนท้องถิ่น

๑. ความสัมพันธ์ระหว่างแผนพัฒนาระดับมหภาค

๑.๑ แผนยุทธศาสตร์ชาติ ๒๐ ปี (พ.ศ.๒๕๖๑-๒๕๘๐)



มั่นคง	มั่งคั่ง	ยั่งยืน
<ul style="list-style-type: none"> • มีความมั่นคงปลอดภัย จากภัย และการเปลี่ยนแปลง ทั้งภายในประเทศและภายนอกประเทศและ มีความมั่นคง ในทุกมิติ ทั้งมิติเศรษฐกิจ สังคม สิ่งแวดล้อม และการเมือง • ประเทศไทยมีความมั่นคงในเอกราชและอธิปไตย • สังคมมีความปรองดองและความสามัคคี ประชาชน มีความมั่นคงในชีวิต มีงานและรายได้ที่มั่นคง มีที่อยู่อาศัยและความปลอดภัยในชีวิตทรัพย์สิน • มีความมั่นคงของอาหาร พลังงาน และน้ำ 	<ul style="list-style-type: none"> • ประเทศไทยมีการขยายตัวของเศรษฐกิจอย่างต่อเนื่อง ยกกระดับเข้าสู่กลุ่มประเทศรายได้สูง ความเหลื่อมล้ำของการพัฒนาลดลง ประชาชนได้รับผลประโยชน์จากการพัฒนาอย่างเท่าเทียมกัน • เศรษฐกิจมีความสามารถในการแข่งขันสูง สร้างเศรษฐกิจและสังคมแห่งอนาคต และเป็นจุดสำคัญของการเชื่อมโยงในภูมิภาค ทั้งการคมนาคมขนส่ง การผลิต การค้า การลงทุน • มีความสมบูรณ์ในทุนที่จะสามารถสร้างการพัฒนาต่อเนื่อง อาทิ ทุนมนุษย์ ทุนทางปัญญา ทุนทางการเงินและทุนอื่นๆ 	<ul style="list-style-type: none"> • การพัฒนาที่สามารถสร้างความเจริญ ด้านรายได้ และคุณภาพ ชีวิตของประชาชนอย่างต่อเนื่อง โดยไม่ใช้ทรัพยากรธรรมชาติ เป็น พอดี ไม่สร้างมลภาวะต่อสิ่งแวดล้อม • มี การผลิตและกระจายวิโคเป็นมิตรกับสิ่งแวดล้อม และสอดคล้องกับกฎระเบียบของประชาคมโลก • คนมีความรับผิดชอบต่อสังคม มุ่งประโยชน์ส่วนรวมอย่างยั่งยืน ทุกภาคส่วนในสังคมยึดถือและปฏิบัติตามหลักปรัชญาของเศรษฐกิจพอเพียง



๑.๒ แผนพัฒนาการเศรษฐกิจและสังคมแห่งชาติฉบับที่ ๑๒ (พ.ศ.๒๕๖๐-๒๕๖๔)

กรอบทิศทางของแผนพัฒนาฉบับที่ ๑๒ ประกอบด้วยวิสัยทัศน์เป้าหมายและแนวทางการพัฒนาตั้งนี้ จากสถานะของประเทศและบริบทการเปลี่ยนแปลงต่างๆที่ประเทศกำลังประสบอยู่ทำให้การกำหนดวิสัยทัศน์แผนพัฒนาฉบับที่ ๑๒ ยังคงมีความต่อเนื่องจากวิสัยทัศน์แผนพัฒนาฉบับที่ ๑๑ และกรอบหลักการของการวางแผนที่น้อมนำและประยุกต์ใช้หลักปรัชญาของเศรษฐกิจพอเพียงยึดคนเป็นศูนย์กลางของการพัฒนาอย่างมีส่วนร่วมการพัฒนาที่ยืดหลักสมดุลยั่งยืนโดยวิสัยทัศน์ของการพัฒนาในแผนพัฒนาฉบับที่ ๑๒ ต้องให้ความสำคัญกับการกำหนดทิศทางพัฒนาที่มุ่งสู่การเปลี่ยนผ่านประเทศไทยจากประเทศที่มีรายได้ปานกลางไปสู่ประเทศที่มีรายได้สูงมีความมั่นคงและยั่งยืนสังคมอยู่ร่วมกันอย่างมีความสุขและนำไปสู่การบรรลุวิสัยทัศน์ระยะยาว “มั่นคง มั่งคั่ง ยั่งยืน” ของประเทศ

วิสัยทัศน์

“มั่นคง มั่งคั่ง ยั่งยืน”

เป้าหมาย

- การหลุดพ้นจากกับดักประเทศรายได้ปานกลางสู่รายได้สูง

(๑) เศรษฐกิจขยายตัวเฉลี่ยไม่ต่ำกว่าร้อยละ ๕.๐

(๒) ผลิตภัณฑ์มวลรวมในประเทศต่อหัว (GDP Per Capita) และรายได้ประชาชาติต่อหัว (GNP Per Capita) ณสิ้นแผนพัฒนาฉบับที่ ๑๒ ในปี ๒๕๖๔ เพิ่มขึ้นเป็น ๓๑๗,๐๕๑ บาท (๙,๓๒๕ ดอลลาร์สหรัฐ) และ ๓๐๑,๑๙๙ บาท (๘,๘๕๙ ดอลลาร์สหรัฐ) ต่อคนต่อปี

(๓) ผลผลิตภาพการผลิตเพิ่มขึ้นไม่ต่ำกว่าเฉลี่ยร้อยละ ๒.๕ ต่อปี

(๔) การลงทุนรวมขยายตัวไม่ต่ำกว่าเฉลี่ยร้อยละ ๘.๐ (การลงทุนของภาคเอกชนขยายตัวไม่ต่ำกว่าร้อยละ ๑๐.๐ และการลงทุนของภาคเอกชนขยายตัวไม่ต่ำกว่าเฉลี่ยร้อยละ ๗.๕ ในขณะที่ปริมาณการส่งออกขยายตัวเฉลี่ยไม่ต่ำกว่าร้อยละ ๔.๐ ต่อปี)

- การพัฒนาศักยภาพคนให้สนับสนุนการเจริญเติบโตของประเทศและการสร้างสังคมสูงวัย

อย่างมีคุณภาพ

(๑) ประชาชนทุกช่วงวัยมีความมั่นคงทางด้านเศรษฐกิจและสังคม (Socio-Economic Security) และมีคุณภาพชีวิตที่ดีขึ้น

(๒) การศึกษาและการเรียนรู้ได้รับการพัฒนาคุณภาพ

(๓) สถาบันทางสังคมมีความเข้มแข็งเป็นฐานรากที่เอื้อต่อการพัฒนาคน

- การลดความเหลื่อมล้ำในสังคม

(๑) การกระจายรายได้มีความเท่าเทียมกันมากขึ้น

(๒) บริการทางสังคมมีคุณภาพและมีการกระจายอย่างทั่วถึง

- การสร้างการเจริญเติบโตทางเศรษฐกิจและสังคมที่เป็นมิตรกับสิ่งแวดล้อม

(๑) รักษาความมั่นคงของฐานทรัพยากรสร้างสมดุลระหว่างการอนุรักษ์และการใช้ประโยชน์อย่างยั่งยืนและเป็นธรรม

(๒) ขับเคลื่อนประเทศสู่เศรษฐกิจและสังคมที่เป็นมิตรต่อสิ่งแวดล้อม

(๓) เพิ่มขีดความสามารถในการรับมือภัยพิบัติและการเปลี่ยนแปลงสภาพภูมิอากาศ

(๔) เพิ่มประสิทธิภาพและเสริมสร้างธรรมาภิบาลในการบริหารจัดการทรัพยากรธรรมชาติและสิ่งแวดล้อม

(๕) มีการบริหารจัดการน้ำให้สมดุลระหว่างการอุปสงค์และอุปทานของน้ำ

- การยกระดับศักยภาพการแข่งขันและการหลุดพ้นกับดักรายได้ปานกลางสู่รายได้สูง

๑) การส่งเสริมด้านการวิจัยและพัฒนา

พัฒนาสถานะแวดล้อมของการพัฒนาวิทยาศาสตร์เทคโนโลยีวิจัยและนวัตกรรมทั้งด้านการลงทุนในการวิจัยและพัฒนาด้านบุคลากรวิจัยด้านโครงสร้างพื้นฐานและด้านการบริหารจัดการรวมทั้งสนับสนุนและผลักดันให้ผู้ประกอบการมีบทบาทหลักด้านเทคโนโลยีและนวัตกรรมตลอดจนผลักดันงานวิจัยและพัฒนาให้ใช้ประโยชน์อย่างแท้จริงทั้งเชิงพาณิชย์และสาธารณะโดยให้ความคุ้มครองทรัพย์สินทางปัญญา

๒) การพัฒนาผลิตภาพแรงงาน

สร้างความร่วมมือระหว่างภาครัฐและภาคเอกชนในการพัฒนากำลังคนและแรงงานให้มีทักษะความรู้และสมรรถนะที่สอดคล้องกับความต้องการของตลาดและรองรับการเปิดเสรีของประชาคมอาเซียนโดยยกระดับและพัฒนาสมรรถนะแรงงานไทยด้วยเทคโนโลยีเร่งรัดให้แรงงานทั้งระบบมีการเรียนรู้ขั้นพื้นฐานเพื่อสามารถแข่งขันในตลาดแรงงานได้สนับสนุนให้แรงงานและปัจจัยการผลิตมีความยืดหยุ่นในการเคลื่อนย้ายระหว่างสาขาการผลิตและระหว่างพื้นที่การผลิตเพื่อให้แรงงานสามารถเคลื่อนย้ายไปสู่สาขาการผลิตที่มีผลิตภาพการผลิตสูงสุดและสนับสนุนให้ผู้ประกอบการในภาคอุตสาหกรรมและบริการจัดการรอบคุณวุฒิวิชาชีพและมาตรฐานฝีมือแรงงานให้เป็นมาตรฐานที่เชื่อมโยงกันเพื่อยกระดับทักษะของแรงงานไทย

๓) การส่งเสริมผู้ประกอบการที่เข้มแข็งและพาณิชย์ดิจิทัล

พัฒนาขีดความสามารถของผู้ประกอบการให้มีความยืดหยุ่นสามารถปรับตัวและดำเนินธุรกิจท่ามกลางการดำเนินนโยบายและมาตรการการกีดกันทางการค้าในรูปแบบต่างๆ เพิ่มสัดส่วนความเป็นเจ้าของของคนไทยและสนับสนุนให้มีการขยายตลาดที่มีแบรนด์สินค้าและช่องทางการตลาดที่เป็นของตนเองมากขึ้นตลอดจนพัฒนาต่อยอดอุตสาหกรรมและบริการเพื่อเข้าสู่การเป็นศูนย์กลางการผลิตบริการและอุตสาหกรรมดิจิทัล

๔) การลงทุนโครงสร้างพื้นฐาน

เร่งลงทุนและพัฒนาโครงสร้างพื้นฐานด้านการคมนาคมขนส่งเพื่อเชื่อมโยงพื้นที่เศรษฐกิจในประเทศและต่างประเทศทั้งการพัฒนาและปรับปรุงโครงข่ายรถไฟให้เป็นโครงข่ายหลักในการเดินทางและขนส่งของประเทศพัฒนาโครงข่ายระบบขนส่งสาธารณะและโครงข่ายทางหลวงพิเศษระหว่างเมืองขยายขีดความสามารถของท่าอากาศยานหลักของประเทศพัฒนาท่าเรือที่มีศักยภาพให้เป็นท่าเรืออิเล็กทรอนิกส์เต็มรูปแบบรวมทั้งพัฒนาและปรับปรุงระบบโทรคมนาคมของประเทศตลอดจนสนับสนุนการพัฒนาด้านอุตสาหกรรมที่เกิด

จากลงทุนด้านโครงสร้างพื้นฐานเช่นอุตสาหกรรมการซ่อมบำรุงและผลิตชิ้นส่วนอากาศยานและอุตสาหกรรมการระบบรางเป็นต้นเพื่อสร้างโอกาสทางเศรษฐกิจให้กับประเทศในการเป็นฐานการผลิตในภูมิภาคอาเซียน

๕) การปรับโครงสร้างการผลิต

ปรับโครงสร้างการผลิตภาคเกษตรโดยการปรับเปลี่ยนจากการผลิตสินค้าเกษตรขั้นปฐมเป็นสินค้าเกษตรแปรรูปที่มีมูลค่าสูงมีคุณภาพและมาตรฐานสากลสามารถสร้างความเชื่อมโยงทางด้านวัตถุดิบกับประเทศเพื่อนบ้านและลดระดับการผลิตสินค้าขั้นปฐมที่สูญเสียขีดความสามารถในการแข่งขันลงสู่ระดับที่จำเป็นสำหรับการสร้างความมั่นคงทางด้านอาหารและพลังงานจัดระบบการผลิตให้สอดคล้องกับศักยภาพพื้นที่และความต้องการของตลาดตั้งแต่ต้นน้ำถึงปลายน้ำทั้งด้านกายภาพและเศรษฐกิจรวมทั้งส่งเสริมการรวมกลุ่มทางการเกษตรจากกิจการเจ้าของคนเดียวเป็นการประกอบการในลักษณะสหกรณ์ห้างหุ้นส่วนและบริษัทเพื่อให้เกิดการประหยัดจากขนาดพิจารณาพันธุ์พืชที่เหมาะสมกับศักยภาพของพื้นที่และแหล่งน้ำใช้เทคโนโลยีการผลิตในระดับที่เหมาะสมใช้กลไกตลาดในการป้องกันความเสี่ยงตลอดจนส่งเสริมและเร่งขยายผลแนวคิดการทำเกษตรตามหลักปรัชญาของเศรษฐกิจพอเพียงและระบบเกษตรกรรมยั่งยืนปรับโครงสร้างการผลิตภาคบริการโดยเร่งพัฒนาระบบคมนาคมขนส่งให้เกิดความเชื่อมโยงกันเป็นโครงข่ายทั้งทางบกทางน้ำและทางอากาศเร่งพัฒนาท่าเทียบเรือขนาดใหญ่เพื่อรองรับการเติบโตของการท่องเที่ยวทางทะเลปรับปรุงแก้ไขกฎหมายที่เกี่ยวข้องกับการท่องเที่ยวให้ครอบคลุมและทันสมัยทั้งการควบคุมกิจกรรมต่างๆเกี่ยวกับการท่องเที่ยวและส่งเสริมการท่องเที่ยวและกำหนดและจัดทำกฎหมายเพื่อยกระดับมาตรฐานการท่องเที่ยวของไทยสู่สากลและรองรับการพัฒนาการท่องเที่ยวให้สามารถแข่งขันได้ในระดับนานาชาติรวมทั้งส่งเสริมการพัฒนาเชิงพื้นที่ในลักษณะกลุ่มคลัสเตอร์ท่องเที่ยวโดยสนับสนุนการพัฒนาด้านการท่องเที่ยวของพื้นที่ที่มีความเชื่อมโยงทั้งทางกายภาพวิถีชีวิต/วัฒนธรรมท้องถิ่นและกิจกรรมการท่องเที่ยวตลอดจนส่งเสริมการสร้างเชื่อมโยงด้านการท่องเที่ยวในภูมิภาคอาเซียนทั้งประเทศที่มีพรมแดนติดกันและประเทศที่มีโครงข่ายคมนาคมขนส่งเชื่อมโยงกันเพื่อให้เกิดการพัฒนาแบบองค์รวมทั้งระบบพัฒนาต่อยอดอุตสาหกรรมอนาคตเพื่อเป็นแหล่งการถ่ายทอดเทคโนโลยีเชื่อมโยงการผลิตกับอุตสาหกรรมที่เป็นฐานรายได้ประเทศและเป็นกลไกการขับเคลื่อนเศรษฐกิจไทยให้เข้าสู่การเป็นศูนย์กลางการผลิตและบริการทั้งในระดับอนุภูมิภาคและในภูมิภาคอาเซียนพัฒนาโครงสร้างพื้นฐานที่สนับสนุนการขยายตัวด้านการค้าการลงทุนเช่นโลจิสติกส์และพลังงานรวมทั้งปัจจัยสนับสนุนการลงทุนอื่นๆเช่นลดอุปสรรคการเคลื่อนย้ายเงินทุนระหว่างประเทศเป็นต้นส่งเสริมการนำเทคโนโลยีและนวัตกรรมมาประยุกต์ใช้ทั้งภาคการผลิตการตลาดการบริหารจัดการการเงินและโลจิสติกส์เชื่อมโยงเศรษฐกิจดิจิทัลในการอำนวยความสะดวกทางการค้าการลงทุนด้วยระบบอิเล็กทรอนิกส์และสนับสนุนการลงทุนเพื่อสร้างเศรษฐกิจและสังคมแห่งปัญญาและการเรียนรู้มุ่งเน้นการพัฒนาธุรกิจเชิงสร้างสรรค์การลงทุนที่ใช้

เทคโนโลยีขั้นสูงและเป็นมิตรกับสิ่งแวดล้อมการประหยัดพลังงานและการใช้พลังงานทดแทน การลงทุนด้านการวิจัยและพัฒนาเชิงพาณิชย์การจัดตั้งสำนักงานใหญ่ข้ามประเทศบริษัท การค้าระหว่างประเทศรวมทั้งการให้ความสำคัญเรื่องความรับผิดชอบต่อสังคมและการตอบแทนสู่ สังคมขององค์กรและกิจการเพื่อสังคม

- การพัฒนาศักยภาพคนตามช่วงวัยและการปฏิรูประบบเพื่อสร้างสังคมสูงวัยอย่างมีคุณภาพ

๑) การพัฒนาศักยภาพคนในทุกช่วงวัยให้สนับสนุนการเจริญเติบโตของประเทศโดย ช่วงวัยเด็กตั้งแต่แรกเกิดให้มีพัฒนาการที่สมวัยในทุกด้าน วัยเรียนวัยรุ่นให้มีทักษะการเรียนรู้ ทักษะชีวิตสามารถอยู่ร่วมกับผู้อื่นภายใต้บริบทสังคมที่เป็นพหุวัฒนธรรม วัยแรงงานให้มีการ พัฒนายกระดับสมรรถนะฝีมือแรงงานเพื่อสร้างผลิตภาพเพิ่มให้กับประเทศ วัยผู้สูงอายุให้มีการ ทำงานที่เหมาะสมตามศักยภาพและประสบการณ์มีรายได้ในการดำรงชีวิตมีการสร้าง เสริมและฟื้นฟูสุขภาพเพื่อป้องกันหรือชะลอความทุพพลภาพและโรคเรื้อรังต่างๆที่จะ ก่อให้เกิดภาระแก่ปัจเจกบุคคลครอบครัวและระบบบริการสุขภาพ

๒) การยกระดับคุณภาพการศึกษาและการเรียนรู้ให้มีคุณภาพเท่าเทียมและทั่วถึงโดย

(๑) ปฏิรูประบบบริหารจัดการทางการศึกษาโดยปรับระบบบริหารจัดการ การศึกษาใหม่เพื่อสร้างความรับผิดชอบต่อผลลัพธ์ (Accountability)

(๒) ปฏิรูประบบการคลังด้านการศึกษาเพื่อเพิ่มคุณภาพและประสิทธิภาพ การจัดการศึกษาโดยการจัดสรรงบประมาณตรงสู่ผู้เรียนส่งเสริมการมีส่วนร่วมจาก ภาคเอกชนในการจัดการศึกษา

(๓) พัฒนาคณาจารย์ทุกระดับตั้งแต่กระบวนการผลิตสรรหาและการ คัดเลือกให้ได้คนดีคนเก่งรวมทั้งระบบการประเมินและรับรองคุณภาพที่เน้นผลลัพธ์ จากตัวผู้เรียนและ

(๔) ปฏิรูประบบการเรียนรู้โดยมุ่งจัดการเรียนรู้เพื่อสร้างสมรรถนะกำลังคน ทั้งระบบการศึกษาตั้งแต่ระดับปฐมศึกษาจนถึงการเรียนรู้ตลอดชีวิตพัฒนาสื่อเพื่อ การเรียนรู้ปรับหลักสูตรและผลิตกำลังคนให้สอดคล้องกับการเปลี่ยนแปลงและความ ต้องการของตลาดการวิจัยและการใช้เทคโนโลยีและสื่อเพื่อการเรียนรู้

๓) การพัฒนาด้านสุขภาพโดยส่งเสริมการพัฒนาเทคโนโลยีและนวัตกรรม ทางการแพทย์เพื่อรองรับการเป็นสังคมผู้สูงอายุทั้งในด้านผลิตภัณฑ์สุขภาพและที่อยู่ อาศัยสำหรับผู้สูงอายุยกระดับการบริหารจัดการระบบสุขภาพเพื่อลดความเหลื่อมล้ำ และสร้างความยั่งยืนในระยะยาวโดยพัฒนาระบบข้อมูลสารสนเทศเพื่อการบริหาร ทรัพยากรด้านสาธารณสุขบูรณาการระบบหลักประกันสุขภาพภาครัฐให้เกิดความ เป็นเอกภาพในการบริหารจัดการและการใช้ทรัพยากรและส่งเสริมการอภิบาลระบบ สุขภาพในรูปแบบเครือข่ายที่มีการใช้ทรัพยากรร่วมกันพัฒนาศักยภาพของประเทศ ไทยสู่การเป็นศูนย์กลางสุขภาพนานาชาติทั้งในด้านศูนย์กลางบริการสุขภาพ (Medical Service Hub) ศูนย์กลางบริการเพื่อส่งเสริมสุขภาพ (Wellness Hub)

ศูนย์กลางยาและผลิตภัณฑ์เพื่อสุขภาพ(Product Hub) และศูนย์กลางบริการวิชาการและงานวิจัย (Academic Hub) เพื่อนำรายได้กลับมาใช้ยกระดับคุณภาพบริการสาธารณสุขภายในประเทศรวมทั้งส่งเสริมการให้ความสำคัญกับมิติสุขภาพในทุกนโยบายสาธารณะ(Health in All Policies) เพื่อให้การขับเคลื่อนนโยบายของทุกภาคส่วนตระหนักถึงผลกระทบของนโยบายสาธารณะที่มีต่อสุขภาพของประชาชน

๔) การสร้างสภาพแวดล้อมและนวัตกรรมที่เอื้อต่อการดำรงชีพในสังคมสูงวัยโดยการปรับปรุงสภาพแวดล้อมและความจำเป็นทางกายภาพให้เหมาะกับวัยและการพัฒนาระบบการดูแลผู้สูงอายุในรูปแบบที่หลากหลายทั้งในด้านการจัดบริการสุขภาพและสวัสดิการสังคมอย่างบูรณาการโดยการมีส่วนร่วมของทุกภาคส่วนอย่างต่อเนื่องรวมทั้งพัฒนาชุมชนที่มีศักยภาพและความพร้อมให้เป็นต้นแบบของการดูแลผู้สูงอายุเพื่อขยายผลไปสู่ชุมชนอื่นตลอดจนการพัฒนานวัตกรรมในการใช้ชีวิตประจำวันสำหรับผู้สูงอายุ

- การลดความเหลื่อมล้ำทางสังคม

๑) การยกระดับรายได้และสร้างโอกาสในการประกอบอาชีพมุ่งเน้นการเพิ่มผลิตภาพแรงงานโดยสนับสนุนให้แรงงานมีโอกาสเข้าถึงการเรียนรู้และพัฒนาทักษะฝีมือแรงงานอย่างมีมาตรฐานปรับโครงสร้างค่าจ้างแรงงานให้ชัดเจนและสะท้อนทักษะฝีมือแรงงานอย่างแท้จริงเร่งผลักดันให้การใช้ระบบมาตรฐานคุณวุฒิวิชาชีพและมาตรฐานฝีมือแรงงานในทางปฏิบัติอย่างเป็นทางการเป็นรูปธรรมนอกจากนี้เพิ่มผลิตภาพทางการผลิตของเกษตรกรรายย่อยโดยสนับสนุนการวิจัยและพัฒนาและการผลิตทางการเกษตรที่สอดคล้องกับพื้นที่สร้างหลักประกันรายได้แทนการอุดหนุนด้านราคาสินค้าเกษตรลดต้นทุนทางการเกษตรโดยสนับสนุนปัจจัยการผลิต

๒) การจัดบริการทางสังคมให้ทุกคนตามสิทธิบัตรพื้นฐานและเน้นการสร้างภูมิคุ้มกันระดับปัจเจกโดย

(๑) พัฒนาระบบบริการสาธารณสุขให้มีคุณภาพและมีช่องทางการเข้าถึงอย่างหลากหลายโดยเฉพาะระบบบริการสาธารณสุขและการศึกษาขั้นพื้นฐานสวัสดิการสังคมและกระบวนการยุติธรรม

(๒) สนับสนุนการจัดหาที่อยู่อาศัยของผู้มีรายได้น้อยและการเข้าถึงระบบสาธารณสุขไปรษณีย์กำหนดเป็นนโยบายที่อยู่อาศัยแห่งชาติและเมืองน่าอยู่พัฒนาโครงการที่อยู่อาศัยแก้ปัญหาชุมชนแออัดในเมืองโดยดำเนินการร่วมกับภาคธุรกิจเอกชนและ

(๓) การจัดรูปแบบสวัสดิการพื้นฐานที่จำเป็นและเหมาะสมตามกลุ่มเป้าหมาย(Customized Welfare) ที่คำนึงถึงฐานะทางเศรษฐกิจและ

สังคมที่แตกต่างกันโดยมีแนวทางการรับภาระค่าใช้จ่ายร่วมกัน (Cost Sharing)

๓) การสร้างความเสมอภาคในการเข้าถึงทรัพยากรโดยปฏิรูปที่ดินเพื่อการเกษตรสนับสนุนให้เกษตรกรรายย่อยที่ไร้ที่ดินทำกินและยากจนได้มีที่ดินเป็นของตนเองหรือมีสิทธิทำกินในที่ดินปฏิรูประบบการบริหารจัดการน้ำอย่างเป็นระบบและเข้าถึงพื้นที่เป้าหมายได้อย่างแท้จริงด้วยการผลักดัน พรบ.ทรัพยากรน้ำ พ.ศ. และบูรณาการแผนงานและงบประมาณร่วมกันของหน่วยงานและสร้างกระบวนการมีส่วนร่วมทั้งปรับโครงสร้างภาษีที่เป็นธรรมเช่นภาษีที่ดินและสิ่งปลูกสร้างภาษีมรดกและภาษีสิ่งแวดล้อม เป็นต้น

๔) การเข้าถึงกระบวนการยุติธรรมอย่างเสมอภาคการคุ้มครองสิทธิขั้นพื้นฐานและการเข้าถึงกระบวนการยุติธรรมอย่างเท่าเทียมโดยการเสริมศักยภาพและความเข้มแข็งด้านกฎหมายให้แก่ประชาชนรวมทั้งการปรับปรุงและบังคับใช้กฎหมายเพื่อลดปัญหาความเหลื่อมล้ำเช่นกฎหมายป่าชุมชนกฎหมายภาษีมรดกกฎหมายที่ดิน เป็นต้น

- การรองรับการเชื่อมโยงภูมิภาคและความเป็นเมือง

๑) การลงทุนด้านโครงสร้างพื้นฐานและสิ่งอำนวยความสะดวกของเมืองเตรียมความพร้อมรองรับความเป็นเมืองทั้งด้านการบริหารจัดการด้านผังเมืองด้านสาธารณูปโภคสาธารณูปการระบบคมนาคมขนส่งระบบบริหารจัดการสิ่งแวดล้อมระบบการศึกษาและระบบสาธารณสุขที่ได้มาตรฐานมีคุณภาพและเพียงพอต่อความต้องการของคนในเมืองรวมทั้งเสริมสร้างความสามารถในการบริหารจัดการเมืองตามระดับการพัฒนา

๒) การพัฒนาด้านการขนส่งและโลจิสติกส์เชื่อมโยงกับเพื่อนบ้านส่งเสริมและเร่งรัดการพัฒนากระบวนการบริหารจัดการโลจิสติกส์ของประเทศเพื่อเพิ่มความสามารถในการแข่งขันของประเทศทั้งด้านการค้าการลงทุนและการบริการโดยคำนึงถึงการเป็นมิตรต่อสิ่งแวดล้อม (Green Logistics) สนับสนุนให้เกิดความร่วมมือในห่วงโซ่อุปทานและปรับปรุงกฎหมายกฎระเบียบรวมทั้งปรับลดกระบวนการด้านอำนวยความสะดวกทางการค้าขนส่งและโลจิสติกส์ให้มีความสะดวกและมีประสิทธิภาพต่อภาคธุรกิจอย่างแท้จริง

๓) การส่งเสริมการลงทุนการค้าชายแดนและการจัดตั้งเขตพัฒนาเศรษฐกิจพิเศษให้ความสำคัญกับนโยบายส่งเสริมการลงทุนและการค้าชายแดนเพื่อดึงดูดให้นักลงทุนในภูมิภาคเข้ามาลงทุนในไทยและประเทศเพื่อนบ้านรวมทั้งส่งเสริมการจัดตั้งเขตพัฒนาเศรษฐกิจพิเศษในพื้นที่ชายแดนโดยให้ความสำคัญกับการลงทุนโครงสร้างพื้นฐานการส่งเสริมการลงทุนและสิทธิประโยชน์การบริหารจัดการแรงงาน

ต่างดาวและการให้บริการจุดเดียวเบ็ดเสร็จเพื่อช่วยอำนวยความสะดวกด้านการค้าชายแดนและการผ่านแดนระหว่างไทยกับประเทศในภูมิภาคมากขึ้น

- การสร้างความเจริญเติบโตทางเศรษฐกิจและสังคมอย่างเป็นมิตรกับสิ่งแวดล้อม

๑) การรักษาทุนทางธรรมชาติเพื่อการเติบโตสีเขียวใช้ประโยชน์จากทุนธรรมชาติโดยคำนึงถึงขีดจำกัดและศักยภาพในการฟื้นตัวปกป้องรักษาทรัพยากรป่าไม้โดยสนธิกำลังของทุกภาคส่วนในระบบสารสนเทศมาใช้ในการบริหารจัดการบังคับใช้กฎหมายอย่างมีประสิทธิภาพและเป็นธรรมเพิ่มพื้นที่ป่าไม้โดยส่งเสริมการปลูกไม้มีค่าทางเศรษฐกิจระยะยาวอนุรักษ์และใช้ประโยชน์ความหลากหลายทางชีวภาพอย่างยั่งยืนและแบ่งปันผลประโยชน์อย่างเป็นธรรมรวมทั้งผลักดันแนวทางการประเมินมูลค่าของระบบนิเวศและการสร้างรายได้จากการอนุรักษ์จัดสรรที่ดินให้แก่ผู้ยากไร้กระจายการถือครองที่ดินจัดหาฐานข้อมูลที่ดินเพื่อการบริหารจัดการอย่างเป็นระบบการจัดเก็บภาษีที่ดินในอัตราก้าวหน้ากำหนดเพดานการถือครองที่ดินที่เหมาะสมและกำหนดมาตรการป้องกันการถือครองที่ดินของคนต่างชาติบริหารจัดการน้ำเพื่อให้เกิดความยั่งยืนบูรณาการระหว่างหน่วยงานอย่างเป็นระบบสร้างศูนย์ข้อมูลทรัพยากรน้ำจัดตั้งองค์การบริหารจัดการน้ำในระดับพื้นที่เช่น คณะกรรมการลุ่มน้ำและองค์กรผู้ใช้น้ำคุ้มครองทรัพยากรทางทะเลและชายฝั่งลดความขัดแย้งเชิงนโยบายระหว่างการพัฒนาโครงสร้างพื้นฐานการท่องเที่ยวการประมงและวิถีชีวิตของชุมชนบริหารจัดการแร่โดยกำหนดปริมาณที่เหมาะสมในการนำแร่มาใช้ประโยชน์คำนึงถึงความจำเป็นและมูลค่าในอนาคตบังคับใช้มาตรการควบคุมผลกระทบจากการทำเหมืองแร่ที่ก่อมลพิษต่อสภาพแวดล้อมและสุขภาพอนามัยของประชาชน

๒) การส่งเสริมการบริโภคที่เป็นมิตรกับสิ่งแวดล้อมสร้างระบบหมุนเวียนวัสดุที่ใช้แล้วที่มีประสิทธิภาพขับเคลื่อนสู่ Zero Waste Society ผ่านมาตรการต่างๆเช่นการปฏิรูประบบภาษีและค่าธรรมเนียมเพื่อสิ่งแวดล้อมการศึกษาเพื่อสิ่งแวดล้อมมาตรฐานและฉลากสินค้าเป็นต้น

๓) การส่งเสริมการผลิตการลงทุนและการสร้างงานสีเขียวเพื่อยกระดับประเทศสู่เศรษฐกิจและสังคมที่เป็นมิตรกับสิ่งแวดล้อมพัฒนาคัลเลอร์อุตสาหกรรมสีเขียวส่งเสริมผู้ประกอบการให้สามารถปรับระบบห่วงโซ่อุปทานหรือห่วงโซ่มูลค่าที่เป็นมิตรกับสิ่งแวดล้อม (Green Supply Chain/Green Value Chain) ส่งเสริมการทำกรเกษตรกรรมยั่งยืนรวมทั้งส่งเสริมภาคบริการที่มีผลกระทบต่อสิ่งแวดล้อมน้อยเพื่อให้ประเทศไทยมีศักยภาพให้มีความก้าวหน้ามากขึ้นในการขับเคลื่อนเศรษฐกิจ

๔) การจัดการมลพิษและรักษาคุณภาพสิ่งแวดล้อมด้วยการเร่งรัดการควบคุมมลพิษทั้งทางอากาศขยะน้ำเสียและของเสียอันตรายที่เกิดจากการผลิตและ

บริโภคเพื่อสร้างคุณภาพสิ่งแวดล้อมที่ดีให้กับประชาชนเร่งรัดแก้ไขปัญหาการจัดการขยะเป็นลำดับแรกโดยส่งเสริมให้เกิดกลไกการคัดแยกขยะเพื่อนำกลับมาใช้ใหม่ให้มากที่สุดเร่งกำจัดขยะมูลฝอยตกค้างสะสมในสถานที่กำจัดในพื้นที่วิกฤตสร้างรูปแบบการจัดการขยะมูลฝอยและของเสียอันตรายที่เหมาะสมเน้นการแปรรูปเป็นพลังงานสร้างวินัยของคนในชาติมุ่งสู่การจัดการที่ยั่งยืนโดยให้ความรู้แก่ประชาชนและการบังคับใช้กฎหมาย

๕) การพัฒนาความร่วมมือด้านสิ่งแวดล้อมระหว่างประเทศผลักดันการจัดทาแผนแม่บทการบริหารจัดการทรัพยากรธรรมชาติและสิ่งแวดล้อมของอาเซียนหาแนวทางความร่วมมือกับอาเซียนและอนุภูมิภาคลุ่มน้ำโขงในประเด็นการขนส่งข้ามพรมแดนการเคลื่อนย้ายแรงงานการบริหารจัดการพลังงานและการบริหารจัดการทรัพยากรธรรมชาติ

๖) การเพิ่มขีดความสามารถในการปรับตัวเพื่อรองรับการเปลี่ยนแปลงสภาพภูมิอากาศและการบริหารจัดการเพื่อลดความเสี่ยงด้านภัยพิบัติเพิ่มขีดความสามารถในการรับมือและปรับตัวต่อการเปลี่ยนแปลงสภาพภูมิอากาศเพิ่มศักยภาพในการลดการปล่อยก๊าซเรือนกระจกให้กับทุกภาคส่วนส่งเสริมการวิจัยและพัฒนาทางวิทยาศาสตร์เทคโนโลยีและนวัตกรรมเพื่อลดผลกระทบและปรับตัวต่อการเปลี่ยนแปลงสภาพภูมิอากาศพัฒนาระบบฐานข้อมูลและระบบการเตือนภัยตลอดจนส่งเสริมความร่วมมือระหว่างประเทศด้านการเปลี่ยนแปลงสภาพภูมิอากาศและภัยพิบัติทางธรรมชาติให้ความสำคัญกับการป้องกันน้ำท่วมวางแผนป้องกันเมืองและพื้นที่ชายฝั่งพัฒนาเมืองที่สามารถปรับตัวและยืดหยุ่นต่อการเปลี่ยนแปลงสภาพภูมิอากาศ (Climate Resilience City) การให้บริการของระบบนิเวศส่งเสริมการลงทุนของภาคเอกชนในการรับมือภัยพิบัติโดยสร้างแนวป้องกันตามธรรมชาติและ การจัดทำแผนธุรกิจต่อเนื่องรวมทั้งการพัฒนาระบบการจัดการภัยพิบัติให้มีประสิทธิภาพพร้อมรองรับแนวโน้มการเกิดภัยพิบัติที่รุนแรงในอนาคต

๑.๓ แผนพัฒนาภาค/แผนพัฒนากลุ่มจังหวัด/แผนพัฒนาจังหวัด

๑.๓.๑ แผนพัฒนาภาค/แผนพัฒนากลุ่มจังหวัดภาคเหนือตอนล่าง ๑ (พิษณุโลก เพชรบูรณ์ ตาก สุโขทัย อุตรดิตถ์)

วิสัยทัศน์ “ศูนย์กลางการบริการสีเขียวอินโดจีน”

พันธกิจ

๑. ยกระดับรายได้และกระจายรายได้ ควบคู่กับการสร้างสังคมที่มีคุณภาพอย่างยั่งยืน
๒. พัฒนาระบบการผลิตและบริการให้เข้มแข็งและมีเสถียรภาพบนพื้นฐานการพัฒนาผลิตภาพและการสร้างสรรค์
๓. สร้างความเชื่อมโยงด้านเศรษฐกิจและสังคมกับกลุ่มประเทศเพื่อนบ้าน

ประเด็นยุทธศาสตร์

๑. พัฒนาระบบการผลิต การบริหารจัดการ การตลาดสินค้าเกษตรและสินค้าชุมชน
๒. พัฒนาโครงการการค้า การลงทุน การบริหาร เครือข่ายคมนาคมขนส่งที่แยกอินโดจีนและอาเซียน
๓. พัฒนาการท่องเที่ยวเชิงนิเวศ ประวัติศาสตร์ วัฒนธรรม กีฬาและสุขภาพ
๔. บริหารจัดการทรัพยากรธรรมชาติและสิ่งแวดล้อมอย่างยั่งยืน

เป้าประสงค์

๑. ผลผลิตการเกษตรมีคุณภาพ ปลอดภัยได้มาตรฐาน และมีมูลค่าเพิ่มที่ยั่งยืน
๒. เชื่อมโยงเส้นทางคมนาคมในกลุ่มจังหวัด ภูมิภาคและต่างประเทศ เพื่อใช้ศักยภาพแหล่งที่ตั้ง และความพร้อมของโครงสร้างพื้นฐานเชื่อมโยงกับเศรษฐกิจประเทศเพื่อนบ้าน
๓. พัฒนาการค้าการลงทุนและความร่วมมือชายแดนไทย - พม่า/ไทย - ลาว
๔. อนุรักษ์ ป่าชุมชน และพัฒนาการท่องเที่ยวเชิงวัฒนธรรม เชิงนิเวศ ประวัติศาสตร์ กีฬาและสุขภาพ
๕. บริหารจัดการทรัพยากรธรรมชาติและสิ่งแวดล้อมอย่างยั่งยืน

ตัวชี้วัด/ค่าเป้าหมาย

๑. จำนวนกลุ่มวิสาหกิจชุมชนที่ได้รับการถ่ายทอดความรู้
๒. จำนวนกลุ่มผลิตสินค้าเกษตรปลอดภัยเพิ่มขึ้น
๓. จำนวนผลิตภัณฑ์ชุมชนที่ได้มาตรฐาน
๔. เส้นทางเชื่อมโยง E - W- E - C ที่ได้รับการพัฒนาเพิ่มขึ้น
๕. จำนวนเครือข่ายการค้าการลงทุนที่เชื่อมโยงกับกลุ่มประเทศอินโดจีน และประเทศสมาชิกอาเซียน
๖. มูลค่าการค้าชายแดนเพิ่มขึ้น
๗. จำนวนนักท่องเที่ยวเพิ่มขึ้น
๘. รายได้จากท่องเที่ยวเพิ่มขึ้น
๙. จำนวนแหล่งท่องเที่ยวได้รับการอนุรักษ์ ป่าชุมชน
๑๐. จำนวนหมู่บ้านและชุมชนที่เข้ามามีส่วนร่วมในการอนุรักษ์และจัดการทรัพยากรธรรมชาติและสิ่งแวดล้อม
๑๑. จำนวนหมู่บ้าน / ชุมชน ที่ได้รับการพัฒนาองค์ความรู้ในการอนุรักษ์และฟื้นฟูทรัพยากรธรรมชาติ

๑๒. จำนวนเครือข่ายหมู่บ้าน / ที่มีการอนุรักษ์และฟื้นฟูทรัพยากรธรรมชาติอย่างยั่งยืน

กลยุทธ์

๑. พัฒนาและส่งเสริมกระบวนการผลิต การปรับปรุงคุณภาพ การแปรรูปและการบรรจุภัณฑ์โดยใช้เทคโนโลยีเหมาะสม
๒. พัฒนาการคมนาคมและระบบ logistics
๓. พัฒนาและส่งเสริมการค้า การตลาด ทั้งภายในและต่างประเทศ
๔. ส่งเสริมการเตรียมความพร้อมรองรับประชาคมเศรษฐกิจอาเซียน (AEC)
๕. เสริมสร้างสมรรถนะผู้ประกอบการและการลงทุน

๖. ส่งเสริม พัฒนา และอนุรักษ์การท่องเที่ยว
๗. ส่งเสริมการตลาดเพื่อการท่องเที่ยว
๘. ส่งเสริมและพัฒนาองค์ความรู้เพื่อการท่องเที่ยวและบริการ
๙. พัฒนาสิ่งอำนวยความสะดวกเพื่อส่งเสริมการท่องเที่ยว
๑๐. ส่งเสริมการใช้ทรัพยากรธรรมชาติและสิ่งแวดล้อมเป็นฐานการผลิต/การค้า/การบริการอย่างมีคุณภาพและคุ้มค่า
๑๑. ส่งเสริมการใช้องค์ความรู้และภูมิปัญญาท้องถิ่น มีส่วนร่วมในการบริหารจัดการ
๑๒. พัฒนาประสิทธิภาพการบริหารจัดการอย่างเป็นระบบ

๑.๓.๒ แผนพัฒนาจังหวัดเพชรบูรณ์

วิสัยทัศน์ : ดินแดนแห่งความสุขของคนอยู่และผู้มาเยือน

“จังหวัดเพชรบูรณ์มุ่งส่งเสริมการเกษตรปลอดภัย ส่งเสริมการท่องเที่ยวเชิงอนุรักษ์ที่ใช้ศักยภาพทางธรรมชาติและวัฒนธรรมที่เป็นจุดเด่น พร้อมกับการพัฒนายกระดับคุณภาพชีวิตของประชาชนและสังคมอย่างยั่งยืน เพื่อให้ไปสู่การเป็นบ้านเมืองแห่งความสุขของคนอยู่และผู้มาเยือน”

ตำแหน่งทางยุทธศาสตร์

๑. เกษตร: การพัฒนาปลอดภัย และเกษตรมูลค่าสูง
๒. ท่องเที่ยว: ท่องเที่ยวธรรมชาติ ประวัติศาสตร์ และวัฒนธรรม
๓. การค้า การลงทุน: ศูนย์กลางเชื่อมโยงผ่านแนว EWEC และรองรับการเข้าสู่ AEC
๔. อุตสาหกรรม: พืชพันธุ์ ทรัพยากรธรรมชาติและสิ่งแวดล้อม และความมั่นคงทางพลังงาน

เป้าประสงค์รวม

๑. เศรษฐกิจของจังหวัดมีการขยายตัว ในอัตราที่เหมาะสมอย่างยั่งยืน
๒. ประชาชนมีคุณภาพชีวิตที่ดี มีความมั่นคง อยู่เย็นเป็นสุข ความเหลื่อมล้ำลดลง และดำรงชีวิตตามแนวเศรษฐกิจพอเพียง
๓. เพื่ออนุรักษ์ พืชพันธุ์ ทรัพยากรธรรมชาติและสิ่งแวดล้อม และความมั่นคงทางพลังงาน

ประเด็นยุทธศาสตร์

- ยุทธศาสตร์ที่ ๑ การส่งเสริมเกษตรปลอดภัย การเพิ่มประสิทธิภาพการผลิตและสร้างมูลค่าเพิ่ม
- ยุทธศาสตร์ที่ ๒ ส่งเสริมและพัฒนาการท่องเที่ยวเชิงธรรมชาติ ประวัติศาสตร์และวัฒนธรรม
- ยุทธศาสตร์ที่ ๓ การพัฒนาคุณภาพทางการศึกษา คุณภาพชีวิต และเสริมสร้างความมั่นคงของคนและชุมชนอย่างทั่วถึง
- ยุทธศาสตร์ที่ ๔ การบริหารจัดการทรัพยากรธรรมชาติและสิ่งแวดล้อมอย่างยั่งยืน
- ยุทธศาสตร์ที่ ๕ ยกระดับขีดความสามารถทางการแข่งขัน และส่งเสริมอุตสาหกรรมที่เป็นมิตรกับสิ่งแวดล้อม เพื่อสร้างความพร้อมต่อ AEC

เป้าประสงค์เชิงยุทธศาสตร์

๑. เพื่อเพิ่มมูลค่าและผลิตภาพการเกษตร

๒. เพื่อสร้างมาตรฐานผลิตผลทางการเกษตรปลอดภัย ผลิตภัณฑ์เกษตรแปรรูปปลอดภัย
๓. เพื่อส่งเสริมรายได้และลดภาระหนี้เกษตรกร
๔. เพิ่มรายได้จากการท่องเที่ยวและเพิ่มจำนวนนักท่องเที่ยว
๕. การสร้างมูลค่าเพิ่มทางการท่องเที่ยวผ่านกิจกรรมและการจำหน่ายผลิตภัณฑ์ OTOP ผลิตภัณฑ์ชุมชนและของฝากที่ระลึก
๖. การท่องเที่ยวของจังหวัดเพชรบูรณ์ได้รับการบริหารจัดการเป็นอย่างดี
๗. ประชาชนมีคุณภาพชีวิตที่ดีขึ้นและมีความมั่นคงปลอดภัยในชีวิตและทรัพย์สิน
๘. ประชาชนสามารถเข้าถึงระบบสวัสดิการทั้งด้านการศึกษา การสาธารณสุขได้อย่างทั่วถึงและเป็นธรรม
๙. สังคมและชุมชนมีความเข้มแข็งสามารถพึ่งพาตนเองได้
๑๐. เพื่อเพิ่มความอุดมสมบูรณ์ของฐานทรัพยากรป่าไม้
๑๑. คุณภาพสิ่งแวดล้อมอยู่ในเกณฑ์มาตรฐาน
๑๒. สร้างความมั่นคงทางพลังงานผ่านการใช้พลังงานทดแทน หรือใช้ประโยชน์จากสิ่งเหลือใช้
๑๓. การป้องกันและแก้ไขปัญหาทางธรรมชาติ
๑๔. ยกระดับขีดความสามารถในการแข่งขัน
๑๕. มูลค่าภาคอุตสาหกรรม และการค้าเพิ่มสูงขึ้น
๑๖. เป็นฐานอุตสาหกรรมที่เป็นมิตรกับสิ่งแวดล้อม
๑๗. ผลิตภาพแรงงานเพิ่มสูงขึ้น

๑.๔ ยุทธศาสตร์การพัฒนาขององค์กรปกครองส่วนท้องถิ่นในเขตจังหวัด

วิสัยทัศน์

“ท้องถิ่นทันสมัย เกษตรปลอดภัย ใส่ใจคุณภาพชีวิต เศรษฐกิจมั่นคง พัฒนาการท่องเที่ยว และแหล่งน้ำ ล้ำเลิศวัฒนธรรม อนุรักษ์ธรรมชาติและสิ่งแวดล้อม”

ยุทธศาสตร์การพัฒนา

- ยุทธศาสตร์ที่ ๑ การพัฒนาด้านโครงสร้างพื้นฐาน
- ยุทธศาสตร์ที่ ๒ การพัฒนาด้านเศรษฐกิจและการเกษตร
- ยุทธศาสตร์ที่ ๓ การพัฒนาด้านการท่องเที่ยว
- ยุทธศาสตร์ที่ ๔ การพัฒนาด้านธรรมชาติและสิ่งแวดล้อม
- ยุทธศาสตร์ที่ ๕ การพัฒนาด้านการส่งเสริมการศึกษา ศาสนา วัฒนธรรม ประเพณี การกีฬา และคุณภาพชีวิต
- ยุทธศาสตร์ที่ ๖ การพัฒนาด้านการพัฒนาการเมือง และการบริหารจัดการบ้านเมืองที่ดี

๒. ยุทธศาสตร์ขององค์กรปกครองส่วนท้องถิ่น

๒.๑ วิสัยทัศน์

“ ประชาชนมีคุณภาพชีวิตที่ดี ชุมชนอนุรักษ์วัฒนธรรม ก้าวล้ำการพัฒนาโครงสร้างพื้นฐาน ”

๒.๒ ยุทธศาสตร์/เป้าประสงค์/ตัวชี้วัด

ยุทธศาสตร์ที่ ๑ การพัฒนาด้านโครงสร้างพื้นฐาน

- เป้าประสงค์ พัฒนาระบบสาธารณสุขปึก และการคมนาคมให้ได้มาตรฐานและเพียงพอ
- ตัวชี้วัด มีระบบการสาธารณสุขปึกครบครันทั่วถึงร้อยละ ๘๐
- กลยุทธ์ - ก่อสร้าง ปรับปรุง บำรุง รักษา ถนน สะพาน ทางเดินเท้า ท่อระบายน้ำ
- การพัฒนาระบบจราจร
 - การพัฒนาแหล่งน้ำ ระบบประปา ไฟฟ้าและแสงสว่างสาธารณะ

ยุทธศาสตร์ที่ ๒ การพัฒนาด้านการศึกษา ศาสนา และวัฒนธรรม

- เป้าประสงค์ ประชาชนมีคุณภาพชีวิตที่ดีขึ้น
- ตัวชี้วัด ประชาชนในพื้นที่ที่มีคุณภาพชีวิตที่ดีขึ้นร้อยละ ๕ ต่อครัวเรือน
- กลยุทธ์ - เพิ่มช่องทางในการรับรู้ข้อมูลข่าวสารให้แก่ประชาชน
- การพัฒนาเด็กและเยาวชน
 - ส่งเสริมด้านการศึกษาอื่นๆ
 - ส่งเสริมประเพณีทางศาสนาและอนุรักษ์ วัฒนธรรมไทย

ยุทธศาสตร์ที่ ๓ การพัฒนาด้านสาธารณสุข

- เป้าประสงค์ ประชาชนมีสุขภาพและได้รับการช่วยเหลือด้านสาธารณสุขที่ดีขึ้น
- ตัวชี้วัด ประชาชนในพื้นที่มีสุขภาพที่ดีขึ้นร้อยละ ๕ ต่อครัวเรือน
- กลยุทธ์ - ส่งเสริมสนับสนุนการป้องกันโรคติดต่อ ฯลฯ
- ส่งเสริมสุขภาพอนามัยของประชาชน

ยุทธศาสตร์ที่ ๔ การพัฒนาด้านเศรษฐกิจ

- เป้าประสงค์ ประชาชนมีคุณภาพชีวิตที่ดีขึ้นมีรายได้เพียงพอต่อการยังชีพ
- ตัวชี้วัด ประชาชนมีรายได้ต่อครัวเรือนเพิ่มขึ้น ร้อยละ ๕
- กลยุทธ์ - สนับสนุนเงินทุนสำหรับกลุ่มอาชีพและกลุ่มออมทรัพย์ต่างๆ
- ส่งเสริมสนับสนุนการเกษตรแบบเศรษฐกิจพอเพียง
 - ส่งเสริมสนับสนุนการเกษตรอื่นๆ

ยุทธศาสตร์ที่ ๕ การพัฒนาด้านสังคม

- เป้าประสงค์ พัฒนาคูณภาพชีวิตของประชาชนและความมั่นคงทางสังคม
- ตัวชี้วัด ประชาชนในพื้นที่ได้รับสวัสดิการต่างๆ ที่ดีขึ้นไม่น้อยกว่าร้อยละ ๘๐
- กลยุทธ์ - สนับสนุนผู้สูงอายุ ผู้พิการ และผู้ยากไร้ ได้รับการดูแลอย่างทั่วถึง
- ส่งเสริมให้ประชาชนได้รับความปลอดภัยในชีวิตและทรัพย์สิน
 - การต่อต้านการแพร่ระบาดของยาเสพติด

ยุทธศาสตร์ที่ ๖ การพัฒนาด้านทรัพยากรธรรมชาติและสิ่งแวดล้อม

- เป้าประสงค์ เพิ่มพูนและอนุรักษ์ทรัพยากรธรรมชาติและสิ่งแวดล้อม
- ตัวชี้วัด ทรัพยากรธรรมชาติและสิ่งแวดล้อมในพื้นที่มีความสมบูรณ์เพิ่มขึ้นร้อยละ ๕
- กลยุทธ์ - ส่งเสริมกิจกรรมสิ่งแวดล้อมต่างๆ

ยุทธศาสตร์ที่ ๗ การพัฒนาด้านการเมือง การบริหาร

- เป้าประสงค์ การบริหารงานองค์กรมีความโปร่งใส ตรวจสอบได้
ตัวชี้วัด ประชาชนมีส่วนร่วมในการบริหารงานของท้องถิ่นร้อยละ ๑๐
กลยุทธ์ - พัฒนาบุคลากร และหน่วยงาน
- พัฒนาการมีส่วนร่วมของประชาชน

ยุทธศาสตร์ที่ ๘ การพัฒนาด้านการเกษตร

- เป้าประสงค์ ประชาชนมีคุณภาพชีวิตที่ดีขึ้นมีรายได้เพียงพอต่อการยังชีพ
ตัวชี้วัด ประชาชนมีรายได้ต่อครัวเรือนเพิ่มขึ้น ร้อยละ ๕
กลยุทธ์ - ส่งเสริมสนับสนุนการเกษตรแบบเศรษฐกิจพอเพียง
- ส่งเสริมสนับสนุนการเกษตรอื่นๆ

๓. การวิเคราะห์เพื่อการพัฒนาท้องถิ่น

๓.๑ การวิเคราะห์กรอบการจัดทำยุทธศาสตร์ขององค์กรปกครองส่วนท้องถิ่น

ปัจจัยและสถานการณ์การเปลี่ยนแปลงที่มีผลต่อการพัฒนา

การวิเคราะห์ศักยภาพ (SWOT Analysis) ขององค์การบริหารส่วนตำบลท่าด้วง

จุดแข็ง (Strength = S)

๑. เป็นตำบลที่มีการปลูกพืชเศรษฐกิจที่สำคัญหลายชนิด เช่น ข้าวโพด, ยางพารา, มะขามหวาน, ข้าว ฯลฯ
๒. มีแหล่งท่องเที่ยวทางศาสนาที่มีชื่อเสียง (วัดชัยตะเคียน "พระอธิการวิชัยรัตน์ ฐิตธัมโม" หรือหลวงปู่ขุย)
๓. มีแหล่งท่องเที่ยวทางธรรมชาติที่สวยงาม เช่น ถ้ำหอม น้ำตกชัยตะเคียน น้ำตกวังยายดง ฯลฯ
๔. มีการบริการอินเทอร์เน็ตตำบล และนำระบบเทคโนโลยีสารสนเทศมาใช้ในการบริหารจัดการ
๕. ประชาชนและผู้นำชุมชนในระดับหมู่บ้านให้ความร่วมมือในการติดต่อประสานงาน

จุดอ่อน (Weakness = W)

๑. เกิดภัยธรรมชาติ ปัญหากล้งที่มีระยะเวลานาน และการเกิดอุทกภัย
๒. แหล่งน้ำเพื่อการเกษตร ไม่เพียงพอ
๓. มีการใช้สารเคมีทางการเกษตรเพิ่มขึ้น
๔. พื้นที่ของตำบลอยู่ห่างจากตัวอำเภอหนองไผ่และมีพื้นที่กว้างแต่ประชากรอยู่อย่างกระจัดกระจาย ทำให้การพัฒนาไม่ทั่วถึง และล่าช้า

๕. การคมนาคมภายในหลายหมู่บ้านไม่สะดวก

๖. แหล่งท่องเที่ยวทางธรรมชาติ ไม่ได้มีการพัฒนาให้ดีขึ้น

๗. ประชาชนไม่สามารถแปลงสินทรัพย์(ที่ดิน) เป็นทุนได้ เนื่องจากเอกสารสิทธิ์ส่วนใหญ่เป็นใบ ภพ. ๕

โอกาส (Opportunity = O)

๑. จังหวัดให้การส่งเสริมและสนับสนุนด้านการคมนาคมเชื่อมต่อระหว่างอำเภอหนองไผ่-ตำบลท่าด้วง
๒. จังหวัดให้การส่งเสริมและสนับสนุนด้านแหล่งน้ำเพื่อการอุปโภคบริโภค เช่น ระบบประปาหมู่บ้าน ฯลฯ
๓. รัฐบาลมีนโยบายส่งเสริมการเกษตร เช่น ส่งเสริมการปลูกยางพารา ฯลฯ

๔. มีงบประมาณและรายได้ที่เอื้อต่อการพัฒนาท้องถิ่น

๕. ผู้สูงอายุ/ผู้พิการ/ผู้ป่วยโรคเอดส์/ผู้ด้อยโอกาส ได้รับสวัสดิการด้านต่าง ๆ อย่างเหมาะสม

อุปสรรค (Threat = T)

๑. การพัฒนาของภาครัฐไม่ทั่วถึง และเป็นไปด้วยความล่าช้า

๒. การสนับสนุนด้านการตลาดสินค้าการเกษตรไม่ได้รับการช่วยเหลืออย่างจริงจังจากหน่วยงานที่เกี่ยวข้อง

๓. ปัญหาด้านสิ่งแวดล้อมไม่ได้รับการแก้ไขอย่างจริงจังจากหน่วยงานที่เกี่ยวข้อง

๔. แหล่งกักเก็บน้ำสำหรับการเกษตรเมื่อเทียบกับพื้นที่ทำการเกษตรแล้วยังมีน้อย ปริมาณน้ำมักจะ

ขาดแคลน

๕. การช่วยเหลือด้านการออกเอกสารสิทธิ์ของหน่วยงานที่เกี่ยวข้อง เพื่อแปลงสินทรัพย์เป็นทุน เป็นไปด้วยความล่าช้า

๓.๒ การประเมินสถานการณ์สภาพแวดล้อมภายนอกที่เกี่ยวข้อง

๑. ปัญหาด้านโครงสร้างพื้นฐาน

- ถนนในหมู่บ้านชำรุดเสียหาย

- ถนนบางเส้นทางยังเป็นถนนดินถนนลูกรัง

๒. ปัญหาขาดแคลนน้ำในฤดูแล้ง

- คูคลองหลายสายตื้นเขิน

- น้ำประปาไม่เพียงพอต่อการอุปโภค-บริโภค

๓. ปัญหาด้านการเมืองและการบริหาร

- ปัญหาการขาดการมีส่วนร่วมของประชาชน

ส่วนที่ ๓

การนำแผนพัฒนาท้องถิ่นไปสู่การปฏิบัติ

๑. ยุทธศาสตร์การพัฒนาและแผนงาน

ที่	ยุทธศาสตร์	ด้าน	แผนงาน	หน่วยงาน รับผิดชอบ หลัก	หน่วยงาน สนับสนุน
๑.	การพัฒนาโครงสร้างพื้นฐาน	บริการสังคมและชุมชน	๑.เคหะและชุมชน	กองช่าง	กองคลัง
๒.	การพัฒนาทางการศึกษา ศาสนา และวัฒนธรรม	บริการสังคมและชุมชน	๑.แผนงานบริหารงานทั่วไป ๒.แผนงานการศึกษา ๓.แผนงานการศาสนา วัฒนธรรมและนันทนาการ ๔.แผนงานเคหะและชุมชน	สำนักปลัด	กองคลัง
๓.	การพัฒนาด้านสาธารณสุข	บริการสังคมและชุมชน	๑.สาธารณสุข	สำนักปลัด	กองคลัง
๔.	การพัฒนาด้านเศรษฐกิจ	บริการสังคมและชุมชน	๑.สร้างความเข้มแข็งของชุมชน	สำนักปลัด	กองคลัง
๕.	การพัฒนาด้านสังคม	บริการสังคมและชุมชน	๑.แผนงานสังคมสงเคราะห์ ๒.แผนงานการรักษาความสงบภายใน ๓.แผนงานสร้างความเข้มแข็งของชุมชน ๔.แผนงานการศาสนา วัฒนธรรมและนันทนาการ	สำนักปลัด	กองคลัง
๖.	การพัฒนาด้านทรัพยากรธรรมชาติและสิ่งแวดล้อม	บริการสังคมและชุมชน	๑.บริหารงานทั่วไป	สำนักปลัด	กองคลัง
๗.	การพัฒนาด้านการเมืองการบริหาร	บริหารทั่วไป	๑.บริหารงานทั่วไป ๒.เคหะและชุมชน	สำนักปลัด กองช่าง	กองคลัง
๘.	การพัฒนาด้านการเกษตร	บริการสังคมและชุมชน	๑.การเกษตร ๒.เคหะและชุมชน	สำนักปลัด กองช่าง	กองคลัง

บัญชีสรุปโครงการพัฒนา
แผนพัฒนาท้องถิ่น (พ.ศ.๒๕๖๑-๒๕๖๕) เพิ่มเติม ฉบับที่ ๑๒
องค์การบริหารส่วนตำบลท่าด้วง อำเภอหนองไผ่ จังหวัดเพชรบูรณ์

ยุทธศาสตร์	ปี ๒๕๖๑		ปี ๒๕๖๒		ปี ๒๕๖๓		ปี ๒๕๖๔		ปี ๒๕๖๕		รวม ๕ ปี	
	จำนวนโครงการ	งบประมาณ (บาท)	จำนวนโครงการ	งบประมาณ (บาท)	จำนวนโครงการ	งบประมาณ (บาท)	จำนวนโครงการ	งบประมาณ (บาท)	จำนวนโครงการ	งบประมาณ (บาท)	จำนวนโครงการ	งบประมาณ (บาท)
ยุทธศาสตร์ที่ ๗ การพัฒนาด้านการเมือง การบริหาร												
๗.๑ แผนงานบริหารงานทั่วไป	-	-	-	-	-	-	-	-	-	-	-	-
๗.๒ แผนงานเคหะและชุมชน	-	-	-	-	-	-	-	-	๒	๔๔๐,๐๐๐	๒	๔๔๐,๐๐๐
รวม	-	-	-	-	-	-	-	-	๒	๔๔๐,๐๐๐	๒	๔๔๐,๐๐๐
ยุทธศาสตร์ที่ ๘ การพัฒนาด้านการเกษตร												
๘.๑ แผนงานการเกษตร	-	-	-	-	-	-	-	-	-	-	-	-
๘.๒ แผนงานเคหะและชุมชน	-	-	-	-	-	-	-	-	-	-	-	-
รวม	-	-	-	-	-	-	-	-	-	-	-	-
รวมทั้งสิ้น	-	-	-	-	-	-	-	-	๔๘	๑๖,๐๑๖,๐๐๐	๔๘	๑๖,๐๑๖,๐๐๐

**รายละเอียดโครงการพัฒนา
แผนพัฒนาท้องถิ่น (พ.ศ.๒๕๖๑-๒๕๖๕) เพิ่มเติม ฉบับที่ ๑๒
องค์การบริหารส่วนตำบลท่าด้วง อำเภอหนองไผ่ จังหวัดเพชรบูรณ์**

ก. ยุทธศาสตร์ที่ ๓ การพัฒนาคุณภาพทางการศึกษา คุณภาพชีวิต และเสริมสร้างความมั่นคงของคนและ ชุมชนอย่างทั่วถึง

ข. ยุทธศาสตร์การพัฒนาขององค์กรปกครองส่วนท้องถิ่นในเขตจังหวัดที่ ๑ การพัฒนาด้านโครงสร้างพื้นฐาน

๑. ยุทธศาสตร์ที่ ๑ การพัฒนาด้านโครงสร้างพื้นฐาน

๑.๑ แผนงานเคหะและชุมชน

ที่	โครงการ	วัตถุประสงค์	เป้าหมาย (ผลผลิตของโครงการ)	งบประมาณและที่ผ่านมา					ตัวชี้วัด (KPI)	ผลที่คาดว่าจะ ได้รับ	หน่วยงาน รับผิดชอบ หลัก
				๒๕๖๑ (บาท)	๒๕๖๒ (บาท)	๒๕๖๓ (บาท)	๒๕๖๔ (บาท)	๒๕๖๕ (บาท)			
๑	โครงการก่อสร้างถนนคอนกรีตเสริมเหล็ก สายวัดใหม่ หมู่ที่ ๑ บ้านปางยาง	เพื่อก่อสร้างถนน คสล.ให้ประชาชนสัญจรไปมา	ปริมาณงาน กว้าง ๔.๐๐ เมตร ยาว ๘๐.๐๐ เมตร หนา ๐.๑๕ เมตร พื้นที่ไม่น้อยกว่า ๓๒๐ ตารางเมตร รายละเอียดตามแบบแปลน อบต.ท่าด้วง	-	-	-	-	๒๐๐,๐๐๐	พื้นที่ผิวจราจร	ประชาชนมีถนนคสล.ใช้ในการสัญจรไปมา	กองช่าง
๒	โครงการก่อสร้างถนนคอนกรีตเสริมเหล็ก สายวังขอน หมู่ที่ ๑ บ้านปางยาง	เพื่อก่อสร้างถนน คสล.ให้ประชาชนสัญจรไปมา	ปริมาณงาน กว้าง ๔.๐๐ เมตร ยาว ๔๐.๐๐ เมตร หนา ๐.๑๕ เมตร พื้นที่ไม่น้อยกว่า ๑๖๐ ตารางเมตร รายละเอียดตามแบบแปลน อบต.ท่าด้วง	-	-	-	-	๑๐๐,๐๐๐	พื้นที่ผิวจราจร	ประชาชนมีถนนคสล.ใช้ในการสัญจรไปมา	กองช่าง
๓	โครงการก่อสร้างถนนคอนกรีตเสริมเหล็ก สายวังขอน หมู่ที่ ๑ บ้านปางยาง	เพื่อก่อสร้างถนน คสล.ให้ประชาชนสัญจรไปมา	ปริมาณงาน กว้าง ๔.๐๐ เมตร ยาว ๔๐.๐๐ เมตร หนา ๐.๑๕ เมตร พื้นที่ไม่น้อยกว่า ๑๖๐ ตารางเมตร รายละเอียดตามแบบแปลน อบต.ท่าด้วง	-	-	-	-	๑๐๐,๐๐๐	พื้นที่ผิวจราจร	ประชาชนมีถนนคสล.ใช้ในการสัญจรไปมา	กองช่าง
๔	โครงการก่อสร้างถนนคอนกรีตเสริมเหล็ก สายซับดินสอ หมู่ที่ ๒ บ้านซับชมพู่	เพื่อก่อสร้างถนน คสล.ให้ประชาชนสัญจรไปมา	ปริมาณงาน กว้าง ๔.๐๐ เมตร ยาว ๑๒๐.๐๐ เมตร หนา ๐.๑๕ เมตร พื้นที่ไม่น้อยกว่า ๔๘๐ ตารางเมตร รายละเอียดตามแบบแปลน อบต.ท่าด้วง	-	-	-	-	๓๐๐,๐๐๐	พื้นที่ผิวจราจร	ประชาชนมีถนนคสล.ใช้ในการสัญจรไปมา	กองช่าง

**รายละเอียดโครงการพัฒนา
แผนพัฒนาท้องถิ่น (พ.ศ.๒๕๖๑-๒๕๖๕) เพิ่มเติม ฉบับที่ ๑๒
องค์การบริหารส่วนตำบลท่าด้วง อำเภอหนองไผ่ จังหวัดเพชรบูรณ์**

ก. ยุทธศาสตร์ที่ ๓ การพัฒนาคุณภาพทางการศึกษา คุณภาพชีวิต และเสริมสร้างความมั่นคงของคนและ ชุมชนอย่างทั่วถึง

ข. ยุทธศาสตร์การพัฒนาขององค์กรปกครองส่วนท้องถิ่นในเขตจังหวัดที่ ๑ การพัฒนาด้านโครงสร้างพื้นฐาน

๑. ยุทธศาสตร์ที่ ๑ การพัฒนาด้านโครงสร้างพื้นฐาน

๑.๑ แผนงานเคหะและชุมชน

ที่	โครงการ	วัตถุประสงค์	เป้าหมาย (ผลผลิตของโครงการ)	งบประมาณและที่ผ่านมา					ตัวชี้วัด (KPI)	ผลที่คาดว่าจะ ได้รับ	หน่วยงาน รับผิดชอบ หลัก
				๒๕๖๑ (บาท)	๒๕๖๒ (บาท)	๒๕๖๓ (บาท)	๒๕๖๔ (บาท)	๒๕๖๕ (บาท)			
๕	โครงการก่อสร้างถนนคอนกรีตเสริมเหล็ก สาย ชับชมพู่-โป่งห้วย หมู่ที่ ๒ บ้านซับชมพู่	เพื่อก่อสร้างถนน คสล.ให้ประชาชนสัญจรไปมา	ปริมาณงาน กว้าง ๒.๕๐ เมตร ยาว ๑๐๒.๐๐ เมตร หนา ๐.๑๕ เมตร พื้นที่ไม่น้อยกว่า ๒๕๕ ตารางเมตร รายละเอียดตามแบบแปลน อปต.ท่าด้วง	-	-	-	-	๑๕๐,๐๐๐	พื้นที่ผิวจราจร	ประชาชนมีถนนคสล.ใช้ในการสัญจรไปมา	กองช่าง
๖	โครงการก่อสร้างถนนคอนกรีตเสริมเหล็ก สาย โป่งเจริญ หมู่ที่ ๓ บ้านไทรงาม	เพื่อก่อสร้างถนน คสล.ให้ประชาชนสัญจรไปมา	ปริมาณงาน กว้าง ๔.๐๐ เมตร ยาว ๑๒๐.๐๐ เมตร หนา ๐.๑๕ เมตร พื้นที่ไม่น้อยกว่า ๔๘๐ ตารางเมตร รายละเอียดตามแบบแปลน อปต.ท่าด้วง	-	-	-	-	๓๐๐,๐๐๐	พื้นที่ผิวจราจร	ประชาชนมีถนนคสล.ใช้ในการสัญจรไปมา	กองช่าง
๗	โครงการก่อสร้างถนนคอนกรีตเสริมเหล็ก สาย หน้าบ้านเฮี้ยแกะ หมู่ที่ ๔ บ้านเฉลียงทอง	เพื่อก่อสร้างถนน คสล.ให้ประชาชนสัญจรไปมา	ปริมาณงาน กว้าง ๓.๐๐ เมตร ยาว ๑๑๒.๐๐ เมตร หนา ๐.๑๕ เมตร พื้นที่ไม่น้อยกว่า ๓๓๖ ตารางเมตร รายละเอียดตามแบบแปลน อปต.ท่าด้วง	-	-	-	-	๒๐๐,๐๐๐	พื้นที่ผิวจราจร	ประชาชนมีถนนคสล.ใช้ในการสัญจรไปมา	กองช่าง
๘	โครงการก่อสร้างถนนคอนกรีตเสริมเหล็ก สาย สำนักตาเสือ หมู่ที่ ๔ บ้านเฉลียงทอง	เพื่อก่อสร้างถนน คสล.ให้ประชาชนสัญจรไปมา	ปริมาณงาน กว้าง ๓.๐๐ เมตร ยาว ๕๖.๐๐ เมตร หนา ๐.๑๕ เมตร พื้นที่ไม่น้อยกว่า ๑๖๘ ตารางเมตร รายละเอียดตามแบบแปลน อปต.ท่าด้วง	-	-	-	-	๑๐๐,๐๐๐	พื้นที่ผิวจราจร	ประชาชนมีถนนคสล.ใช้ในการสัญจรไปมา	กองช่าง

**รายละเอียดโครงการพัฒนา
แผนพัฒนาท้องถิ่น (พ.ศ.๒๕๖๑-๒๕๖๕) เพิ่มเติม ฉบับที่ ๑๒
องค์การบริหารส่วนตำบลท่าด้วง อำเภอหนองไผ่ จังหวัดเพชรบูรณ์**

ก. ยุทธศาสตร์ที่ ๓ การพัฒนาคุณภาพทางการศึกษา คุณภาพชีวิต และเสริมสร้างความมั่นคงของคนและ ชุมชนอย่างทั่วถึง

ข. ยุทธศาสตร์การพัฒนาขององค์กรปกครองส่วนท้องถิ่นในเขตจังหวัดที่ ๑ การพัฒนาด้านโครงสร้างพื้นฐาน

๑. ยุทธศาสตร์ที่ ๑ การพัฒนาด้านโครงสร้างพื้นฐาน

๑.๑ แผนงานเคหะและชุมชน

ที่	โครงการ	วัตถุประสงค์	เป้าหมาย (ผลผลิตของโครงการ)	งบประมาณและที่ผ่านมา					ตัวชี้วัด (KPI)	ผลที่คาดว่าจะ ได้รับ	หน่วยงาน รับผิดชอบ หลัก
				๒๕๖๑ (บาท)	๒๕๖๒ (บาท)	๒๕๖๓ (บาท)	๒๕๖๔ (บาท)	๒๕๖๕ (บาท)			
๙	โครงการก่อสร้างถนนคอนกรีตเสริมเหล็ก สายโป่งห้วย หมู่ที่ ๕ บ้านโป่งสะทอน	เพื่อก่อสร้างถนน คสล.ให้ประชาชนสัญจรไปมา	ปริมาณงาน กว้าง ๓.๐๐ เมตร ยาว ๑๑๓.๐๐ เมตร หนา ๐.๑๕ เมตร พื้นที่ไม่น้อยกว่า ๓๓๓๙ ตารางเมตร รายละเอียดตามแบบแปลน อบต.ท่าด้วง	-	-	-	-	๒๐๐,๐๐๐	พื้นที่ผิวจราจร	ประชาชนมีถนนคสล.ใช้ในการสัญจรไปมา	กองช่าง
๑๐	โครงการก่อสร้างถนนคอนกรีตเสริมเหล็ก สายดารา หมู่ที่ ๕ บ้านโป่งสะทอน	เพื่อก่อสร้างถนน คสล.ให้ประชาชนสัญจรไปมา	ปริมาณงาน กว้าง ๔.๐๐ เมตร ยาว ๖๐.๐๐ เมตร หนา ๐.๑๕ เมตร พื้นที่ไม่น้อยกว่า ๒๔๐ ตารางเมตร รายละเอียดตามแบบแปลน อบต.ท่าด้วง	-	-	-	-	๑๕๐,๐๐๐	พื้นที่ผิวจราจร	ประชาชนมีถนนคสล.ใช้ในการสัญจรไปมา	กองช่าง
๑๑	โครงการก่อสร้างถนนคอนกรีตเสริมเหล็ก สายถึงประปา หมู่ที่ ๕ บ้านโป่งสะทอน	เพื่อก่อสร้างถนน คสล.ให้ประชาชนสัญจรไปมา	ปริมาณงาน กว้าง ๓.๐๐ เมตร ยาว ๘๖.๐๐ เมตร หนา ๐.๑๕ เมตร พื้นที่ไม่น้อยกว่า ๒๕๘ ตารางเมตร รายละเอียดตามแบบแปลน อบต.ท่าด้วง	-	-	-	-	๑๕๐,๐๐๐	พื้นที่ผิวจราจร	ประชาชนมีถนนคสล.ใช้ในการสัญจรไปมา	กองช่าง
๑๒	โครงการก่อสร้างถนนคอนกรีตเสริมเหล็ก สายลำสุทธิ หมู่ที่ ๖ บ้านสันเจริญ	เพื่อก่อสร้างถนน คสล.ให้ประชาชนสัญจรไปมา	ปริมาณงาน กว้าง ๕.๐๐ เมตร ยาว ๑๐๐.๐๐ เมตร หนา ๐.๑๕ เมตร พื้นที่ไม่น้อยกว่า ๕๐๐ ตารางเมตร รายละเอียดตามแบบแปลน อบต.ท่าด้วง	-	-	-	-	๓๑๐,๐๐๐	พื้นที่ผิวจราจร	ประชาชนมีถนนคสล.ใช้ในการสัญจรไปมา	กองช่าง

**รายละเอียดโครงการพัฒนา
แผนพัฒนาท้องถิ่น (พ.ศ.๒๕๖๑-๒๕๖๕) เพิ่มเติม ฉบับที่ ๑๒
องค์การบริหารส่วนตำบลท่าด้วง อำเภอหนองไผ่ จังหวัดเพชรบูรณ์**

ก. ยุทธศาสตร์ที่ ๓ การพัฒนาคุณภาพทางการศึกษา คุณภาพชีวิต และเสริมสร้างความมั่นคงของคนและ ชุมชนอย่างทั่วถึง

ข. ยุทธศาสตร์การพัฒนาขององค์กรปกครองส่วนท้องถิ่นในเขตจังหวัดที่ ๑ การพัฒนาด้านโครงสร้างพื้นฐาน

๑. ยุทธศาสตร์ที่ ๑ การพัฒนาด้านโครงสร้างพื้นฐาน

๑.๑ แผนงานเคหะและชุมชน

ที่	โครงการ	วัตถุประสงค์	เป้าหมาย (ผลผลิตของโครงการ)	งบประมาณและที่ผ่านมา					ตัวชี้วัด (KPI)	ผลที่คาดว่าจะ ได้รับ	หน่วยงาน รับผิดชอบ หลัก
				๒๕๖๑ (บาท)	๒๕๖๒ (บาท)	๒๕๖๓ (บาท)	๒๕๖๔ (บาท)	๒๕๖๕ (บาท)			
๑๓	โครงการก่อสร้างถนนคอนกรีตเสริมเหล็ก สายข้างโรงเรียนสันเจริญ หมู่ที่ ๖ บ้านสันเจริญ	เพื่อก่อสร้างถนน คสล.ให้ประชาชนสัญจรไปมา	ปริมาณงาน กว้าง ๓.๐๐ เมตร ยาว ๑๐๘.๐๐ เมตร หนา ๐.๑๕ เมตร พื้นที่ไม่น้อยกว่า ๓๒๔ ตารางเมตร รายละเอียดตามแบบแปลน อบต.ท่าด้วง	-	-	-	-	๑๙๐,๐๐๐	พื้นที่ผิวจราจร	ประชาชนมีถนนคสล.ใช้ในการสัญจรไปมา	กองช่าง
๑๔	โครงการก่อสร้างถนนคอนกรีตเสริมเหล็ก สายห้วยตลาด หมู่ที่ ๗ บ้านห้วยตลาด	เพื่อก่อสร้างถนน คสล.ให้ประชาชนสัญจรไปมา	ปริมาณงาน กว้าง ๕.๐๐ เมตร ยาว ๓๒.๐๐ เมตร หนา ๐.๑๕ เมตร พื้นที่ไม่น้อยกว่า ๑๖๐ ตารางเมตร รายละเอียดตามแบบแปลน อบต.ท่าด้วง	-	-	-	-	๑๐๐,๐๐๐	พื้นที่ผิวจราจร	ประชาชนมีถนนคสล.ใช้ในการสัญจรไปมา	กองช่าง
๑๕	โครงการก่อสร้างถนนคอนกรีตเสริมเหล็ก สายห้วยตลาด หมู่ที่ ๗ บ้านห้วยตลาด	เพื่อก่อสร้างถนน คสล.ให้ประชาชนสัญจรไปมา	ปริมาณงาน กว้าง ๕.๐๐ เมตร ยาว ๑๑๔.๐๐ เมตร หนา ๐.๑๕ เมตร พื้นที่ไม่น้อยกว่า ๕๗๐ ตารางเมตร รายละเอียดตามแบบแปลน อบต.ท่าด้วง	-	-	-	-	๓๕๐,๐๐๐	พื้นที่ผิวจราจร	ประชาชนมีถนนคสล.ใช้ในการสัญจรไปมา	กองช่าง
๑๖	โครงการก่อสร้างถนนคอนกรีตเสริมเหล็ก สายเขามัน หมู่ที่ ๗ บ้านห้วยตลาด	เพื่อก่อสร้างถนน คสล.ให้ประชาชนสัญจรไปมา	ปริมาณงาน กว้าง ๒.๕๐ เมตร ยาว ๑๐๒.๐๐ เมตร หนา ๐.๑๕ เมตร พื้นที่ไม่น้อยกว่า ๒๕๕ ตารางเมตร รายละเอียดตามแบบแปลน อบต.ท่าด้วง	-	-	-	-	๑๕๐,๐๐๐	พื้นที่ผิวจราจร	ประชาชนมีถนนคสล.ใช้ในการสัญจรไปมา	กองช่าง

**รายละเอียดโครงการพัฒนา
แผนพัฒนาท้องถิ่น (พ.ศ.๒๕๖๑-๒๕๖๕) เพิ่มเติม ฉบับที่ ๑๒
องค์การบริหารส่วนตำบลท่าด้วง อำเภอหนองไผ่ จังหวัดเพชรบูรณ์**

ก. ยุทธศาสตร์ที่ ๓ การพัฒนาคุณภาพทางการศึกษา คุณภาพชีวิต และเสริมสร้างความมั่นคงของคนและ ชุมชนอย่างทั่วถึง

ข. ยุทธศาสตร์การพัฒนาขององค์กรปกครองส่วนท้องถิ่นในเขตจังหวัดที่ ๑ การพัฒนาด้านโครงสร้างพื้นฐาน

๑. ยุทธศาสตร์ที่ ๑ การพัฒนาด้านโครงสร้างพื้นฐาน

๑.๑ แผนงานเคหะและชุมชน

ที่	โครงการ	วัตถุประสงค์	เป้าหมาย (ผลผลิตของโครงการ)	งบประมาณและที่ผ่านมา					ตัวชี้วัด (KPI)	ผลที่คาดว่าจะ ได้รับ	หน่วยงาน รับผิดชอบ หลัก
				๒๕๖๑ (บาท)	๒๕๖๒ (บาท)	๒๕๖๓ (บาท)	๒๕๖๔ (บาท)	๒๕๖๕ (บาท)			
๑๗	โครงการก่อสร้างถนนคอนกรีตเสริมเหล็ก สายสถาบันการเงินท่าด้วง หมู่ที่ ๘ บ้านท่าด้วง	เพื่อก่อสร้างถนน คสล.ให้ประชาชนสัญจรไปมา	ปริมาณงาน กว้าง ๔.๐๐ เมตร ยาว ๑๘๔.๐๐ เมตร หนา ๐.๑๕ เมตร พื้นที่ไม่น้อยกว่า ๗๓๖ ตารางเมตร รายละเอียดตามแบบแปลน อบต.ท่าด้วง	-	-	-	-	๔๖๐,๐๐๐	พื้นที่ผิวจราจร	ประชาชนมีถนนคสล.ใช้ในการสัญจรไปมา	กองช่าง
๑๘	โครงการก่อสร้างถนนคอนกรีตเสริมเหล็ก สายท่าด้วงห้วยตลาด หมู่ที่ ๘ บ้านท่าด้วง	เพื่อก่อสร้างถนน คสล.ให้ประชาชนสัญจรไปมา	ปริมาณงาน กว้าง ๕.๐๐ เมตร ยาว ๖๔.๐๐ เมตร หนา ๐.๑๕ เมตร พื้นที่ไม่น้อยกว่า ๓๒๐ ตารางเมตร รายละเอียดตามแบบแปลน อบต.ท่าด้วง	-	-	-	-	๒๐๐,๐๐๐	พื้นที่ผิวจราจร	ประชาชนมีถนนคสล.ใช้ในการสัญจรไปมา	กองช่าง
๑๙	โครงการปรับปรุงซ่อมแซมถนนลูกรังภายในหมู่บ้าน หมู่ที่ ๓ บ้านไทรงาม	เพื่อซ่อมแซมถนนลูกรังให้ประชาชนสัญจรไปมา	ปริมาณงาน กว้างเฉลี่ย ๔.๐๐ เมตร ยาว ๓,๓๗๕ เมตร หนา ๐.๑๐ เมตร ลงวัสดุคัดเลือกลูกไม้ น้อยกว่า ๑,๓๕๐ ลบ.ม. รายละเอียดตามแบบแปลน อบต.ท่าด้วง	-	-	-	-	๑๕๐,๐๐๐	พื้นที่ผิวจราจร	ประชาชนมีถนนลูกรังใช้ในการสัญจรไปมาได้ดี	กองช่าง
๒๐	โครงการปรับปรุงซ่อมแซมถนนลูกรังภายในหมู่บ้าน หมู่ที่ ๕ บ้านโป่งสะทอน	เพื่อซ่อมแซมถนนลูกรังให้ประชาชนสัญจรไปมา	ปริมาณงาน กว้างเฉลี่ย ๔.๐๐ เมตร ยาว ๒,๒๕๐ เมตร หนา ๐.๑๐ เมตร ลงวัสดุคัดเลือกลูกไม้ไม่น้อยกว่า ๙๐๐ ลบ.ม. รายละเอียดตามแบบแปลน อบต.ท่าด้วง	-	-	-	-	๑๐๐,๐๐๐	พื้นที่ผิวจราจร	ประชาชนมีถนนลูกรังใช้ในการสัญจรไปมาได้ดี	กองช่าง

**รายละเอียดโครงการพัฒนา
แผนพัฒนาท้องถิ่น (พ.ศ.๒๕๖๑-๒๕๖๕) เพิ่มเติม ฉบับที่ ๑๒
องค์การบริหารส่วนตำบลท่าด้วง อำเภอหนองไผ่ จังหวัดเพชรบูรณ์**

ก. ยุทธศาสตร์ที่ ๓ การพัฒนาคุณภาพทางการศึกษา คุณภาพชีวิต และเสริมสร้างความมั่นคงของคนและ ชุมชนอย่างทั่วถึง

ข. ยุทธศาสตร์การพัฒนาขององค์กรปกครองส่วนท้องถิ่นในเขตจังหวัดที่ ๑ การพัฒนาด้านโครงสร้างพื้นฐาน

๑. ยุทธศาสตร์ที่ ๑ การพัฒนาด้านโครงสร้างพื้นฐาน

๑.๑ แผนงานเคหะและชุมชน

ที่	โครงการ	วัตถุประสงค์	เป้าหมาย (ผลผลิตของโครงการ)	งบประมาณและที่ผ่านมา					ตัวชี้วัด (KPI)	ผลที่คาดว่าจะ ได้รับ	หน่วยงาน รับผิดชอบ หลัก
				๒๕๖๑ (บาท)	๒๕๖๒ (บาท)	๒๕๖๓ (บาท)	๒๕๖๔ (บาท)	๒๕๖๕ (บาท)			
๒๑	โครงการปรับปรุง ซ่อมแซมถนนลูกรัง ภายในหมู่บ้าน หมู่ที่ ๖ บ้านสันเจริญ	เพื่อซ่อมแซม ถนนลูกรังให้ ประชาชนสัญจร ไปมา	ปริมาณงาน กว้างเฉลี่ย ๔.๐๐ เมตร ยาว ๒,๒๕๐ เมตร หนา ๐.๑๐ เมตร ลงวัสดุคัดเลือก เลือกไม่น้อยกว่า ๙๐๐ ลบ.ม. รายละเอียดตาม แบบแปลน อบต.ท่าด้วง	-	-	-	-	๑๐๐,๐๐๐	พื้นที่ผิว จราจร	ประชาชนมีถนน ลูกรังใช้ในการ สัญจรไปมาได้ดี	กองช่าง
๒๒	โครงการปรับปรุง ซ่อมแซมถนนลูกรัง ภายในหมู่บ้าน หมู่ที่ ๗ บ้านห้วยตลาด	เพื่อซ่อมแซม ถนนลูกรังให้ ประชาชนสัญจร ไปมา	ปริมาณงาน กว้างเฉลี่ย ๔.๐๐ เมตร ยาว ๓,๓๗๕ เมตร หนา ๐.๑๐ เมตร ลงวัสดุคัดเลือก เลือกไม่น้อยกว่า ๑,๓๕๐ ลบ.ม. รายละเอียด ตามแบบแปลน อบต.ท่าด้วง	-	-	-	-	๑๕๐,๐๐๐	พื้นที่ผิว จราจร	ประชาชนมีถนน ลูกรังใช้ในการ สัญจรไปมาได้ดี	กองช่าง
๒๓	โครงการปรับปรุง ซ่อมแซมถนนลูกรัง ภายในหมู่บ้าน หมู่ที่ ๘ บ้านท่าด้วง	เพื่อซ่อมแซม ถนนลูกรังให้ ประชาชนสัญจร ไปมา	ปริมาณงาน กว้างเฉลี่ย ๔.๐๐ เมตร ยาว ๔,๕๐๐ เมตร หนา ๐.๑๐ เมตร ลงวัสดุคัดเลือก เลือกไม่น้อยกว่า ๑,๘๐๐ ลบ.ม. รายละเอียด ตามแบบแปลน อบต.ท่าด้วง	-	-	-	-	๒๐๐,๐๐๐	พื้นที่ผิว จราจร	ประชาชนมีถนน ลูกรังใช้ในการ สัญจรไปมาได้ดี	กองช่าง

**รายละเอียดโครงการพัฒนา
แผนพัฒนาท้องถิ่น (พ.ศ.๒๕๖๑-๒๕๖๕) เพิ่มเติม ฉบับที่ ๑๒
องค์การบริหารส่วนตำบลท่าด้วง อำเภอหนองไผ่ จังหวัดเพชรบูรณ์**

ก. ยุทธศาสตร์ที่ ๓ การพัฒนาคุณภาพทางการศึกษา คุณภาพชีวิต และเสริมสร้างความมั่นคงของคนและ ชุมชนอย่างทั่วถึง

ข. ยุทธศาสตร์การพัฒนาขององค์กรปกครองส่วนท้องถิ่นในเขตจังหวัดที่ ๑ การพัฒนาด้านโครงสร้างพื้นฐาน

๑. ยุทธศาสตร์ที่ ๑ การพัฒนาด้านโครงสร้างพื้นฐาน

๑.๑ แผนงานเคหะและชุมชน

ที่	โครงการ	วัตถุประสงค์	เป้าหมาย (ผลผลิตของโครงการ)	งบประมาณและที่ผ่านมา					ตัวชี้วัด (KPI)	ผลที่คาดว่าจะ ได้รับ	หน่วยงาน รับผิดชอบ หลัก
				๒๕๖๑ (บาท)	๒๕๖๒ (บาท)	๒๕๖๓ (บาท)	๒๕๖๔ (บาท)	๒๕๖๕ (บาท)			
๒๔	โครงการจ้างเหมาปรับ เกลี่ยแต่งถนนดินเดิม สายหลังวัดวังขอน หมู่ที่ ๑ บ้านปางยาง	เพื่อปรับเกลี่ย แต่งถนนดินเดิม ให้ประชาชนใช้ สัญจรไปมาเพื่อ การเกษตรกรรม	ปริมาณงาน กว้างเฉลี่ย ๓.๐๐ เมตร ยาว ๓,๕๐๐ เมตร พื้นที่ไม่น้อยกว่า ๑๐,๕๐๐ ตาราง เมตร รายละเอียดตามแบบแปลน อบต.ท่าด้วง กำหนด	-	-	-	-	๓๕,๐๐๐	พื้นที่ผิว จราจร	ประชาชนมีถนน ดินเดิมใช้สัญจร ไปมาและขนส่ง พืชผล การเกษตร	กองช่าง
๒๕	โครงการจ้างเหมาปรับ เกลี่ยแต่งถนนดินเดิม หมู่ที่ ๓ บ้านไทรงาม	เพื่อปรับเกลี่ย แต่งถนนดินเดิม ให้ประชาชนใช้ สัญจรไปมาเพื่อ การเกษตรกรรม	ปริมาณงาน กว้างเฉลี่ย ๓.๐๐ เมตร ยาว ๓,๕๐๐ เมตร พื้นที่ไม่น้อยกว่า ๑๐,๕๐๐ ตาราง เมตร รายละเอียดตามแบบแปลน อบต.ท่าด้วงกำหนด	-	-	-	-	๓๕,๐๐๐	พื้นที่ผิว จราจร	ประชาชนมีถนน ดินเดิมใช้สัญจร ไปมาและขนส่ง พืชผล การเกษตร	กองช่าง
๒๖	โครงการจ้างเหมาปรับ เกลี่ยแต่งถนนดินเดิม หมู่ที่ ๔ บ้านเฉลียงทอง	เพื่อปรับเกลี่ย แต่งถนนดินเดิม ให้ประชาชนใช้ สัญจรไปมาเพื่อ การเกษตรกรรม	ปริมาณงาน กว้างเฉลี่ย ๓.๐๐ เมตร ยาว ๓,๕๐๐ เมตร พื้นที่ไม่น้อยกว่า ๑๐,๕๐๐ ตาราง เมตร รายละเอียดตามแบบแปลน อบต.ท่าด้วง กำหนด	-	-	-	-	๓๕,๐๐๐	พื้นที่ผิว จราจร	ประชาชนมีถนน ดินเดิมใช้สัญจร ไปมาและขนส่ง พืชผล การเกษตร	กองช่าง

รายละเอียดโครงการพัฒนา
แผนพัฒนาท้องถิ่น (พ.ศ.๒๕๖๑-๒๕๖๕) เพิ่มเติม ฉบับที่ ๑๒
องค์การบริหารส่วนตำบลท่าด้วง อำเภอหนองไผ่ จังหวัดเพชรบูรณ์

ก. ยุทธศาสตร์ที่ ๓ การพัฒนาคุณภาพทางการศึกษา คุณภาพชีวิต และเสริมสร้างความมั่นคงของคนและ ชุมชนอย่างทั่วถึง

ข. ยุทธศาสตร์การพัฒนาขององค์กรปกครองส่วนท้องถิ่นในเขตจังหวัดที่ ๑ การพัฒนาด้านโครงสร้างพื้นฐาน

๑. ยุทธศาสตร์ที่ ๑ การพัฒนาด้านโครงสร้างพื้นฐาน

๑.๑ แผนงานเคหะและชุมชน

ที่	โครงการ	วัตถุประสงค์	เป้าหมาย (ผลผลิตของโครงการ)	งบประมาณและที่ผ่านมา					ตัวชี้วัด (KPI)	ผลที่คาดว่าจะ ได้รับ	หน่วยงาน รับผิดชอบ หลัก
				๒๕๖๑ (บาท)	๒๕๖๒ (บาท)	๒๕๖๓ (บาท)	๒๕๖๔ (บาท)	๒๕๖๕ (บาท)			
๒๗	โครงการจ้างเหมาปรับ เกลี่ยแต่งถนนดินเดิม หมู่ที่ ๕ บ้านโป่งสะทอน	เพื่อปรับเกลี่ย แต่งถนนดินเดิม ให้ประชาชนใช้ สัญจรไปมาเพื่อ การเกษตรกรรม	ปริมาณงาน กว้างเฉลี่ย ๓.๐๐ เมตร ยาว ๓,๕๐๐ เมตร พื้นที่ไม่น้อยกว่า ๑๐,๕๐๐ ตาราง เมตร รายละเอียดตามแบบแปลน อบต.ท่าด้วง กำหนด	-	-	-	-	๓๕,๐๐๐	พื้นที่ผิว จราจร	ประชาชนมีถนน ดินเดิมใช้สัญจร ไปมาและขนส่ง พืชผลเกษตร	กองช่าง
๒๘	โครงการจ้างเหมาปรับ เกลี่ยแต่งถนนดินเดิม สาย หมู่ที่ ๖ เชื้อ หมู่ที่ ๕ หมู่ที่ ๖ บ้านสันเจริญ	เพื่อปรับเกลี่ย แต่งถนนดินเดิม ให้ประชาชนใช้ สัญจรไปมาเพื่อ การเกษตรกรรม	ปริมาณงาน กว้างเฉลี่ย ๔.๐๐ เมตร ยาว ๖,๐๐๐ เมตร พื้นที่ไม่น้อยกว่า ๒๔,๐๐๐ ตาราง เมตร รายละเอียดตามแบบแปลน อบต.ท่าด้วง กำหนด	-	-	-	-	๑๐๐,๐๐๐	พื้นที่ผิว จราจร	ประชาชนมีถนน ดินเดิมใช้สัญจร ไปมาและขนส่ง พืชผลเกษตร	กองช่าง
๒๙	โครงการจ้างเหมาปรับ เกลี่ยแต่งถนนดินเดิม หมู่ที่ ๗ บ้านห้วยตลาด	เพื่อปรับเกลี่ย แต่งถนนดินเดิม ให้ประชาชนใช้ สัญจรไปมาเพื่อ การเกษตรกรรม	ปริมาณงาน กว้างเฉลี่ย ๔.๐๐ เมตร ยาว ๖,๐๐๐ เมตร พื้นที่ไม่น้อยกว่า ๒๔,๐๐๐ ตาราง เมตร รายละเอียดตามแบบแปลน อบต.ท่าด้วง กำหนด	-	-	-	-	๑๐๐,๐๐๐	พื้นที่ผิว จราจร	ประชาชนมีถนน ดินเดิมใช้สัญจร ไปมาและขนส่ง พืชผลเกษตร	กองช่าง

**รายละเอียดโครงการพัฒนา
แผนพัฒนาท้องถิ่น (พ.ศ.๒๕๖๑-๒๕๖๕) เพิ่มเติม ฉบับที่ ๑๒
องค์การบริหารส่วนตำบลท่าด้วง อำเภอหนองไผ่ จังหวัดเพชรบูรณ์**

ก. ยุทธศาสตร์ที่ ๓ การพัฒนาคุณภาพทางการศึกษา คุณภาพชีวิต และเสริมสร้างความมั่นคงของคนและ ชุมชนอย่างทั่วถึง

ข. ยุทธศาสตร์การพัฒนาขององค์กรปกครองส่วนท้องถิ่นในเขตจังหวัดที่ ๑ การพัฒนาด้านโครงสร้างพื้นฐาน

๑. ยุทธศาสตร์ที่ ๑ การพัฒนาด้านโครงสร้างพื้นฐาน

๑.๑ แผนงานเคหะและชุมชน

ที่	โครงการ		เป้าหมาย (ผลผลิตของโครงการ)	งบประมาณและที่ผ่านมา					ตัวชี้วัด (KPI)	ผลที่คาดว่าจะ ได้รับ	หน่วยงาน รับผิดชอบ หลัก
				๒๕๖๑ (บาท)	๒๕๖๒ (บาท)	๒๕๖๓ (บาท)	๒๕๖๔ (บาท)	๒๕๖๕ (บาท)			
๓๐	โครงการจ้างเหมาปรับ แก้ไขแต่งถนนดินเดิม หมู่ที่ ๘ บ้านท่าด้วง	เพื่อปรับแก้ไข แต่งถนนดินเดิม ให้ประชาชนใช้ สัญจรไปมาเพื่อ การเกษตรกรรม	ปริมาณงาน กว้างเฉลี่ย ๓.๐๐ เมตร ยาว ๓,๕๐๐ เมตร พื้นที่ไม่น้อยกว่า ๑๐,๕๐๐ ตาราง เมตร รายละเอียดตามแบบแปลน อบต.ท่าด้วง กำหนด	-	-	-	-	๓๕,๐๐๐	พื้นที่ผิว จราจร	ประชาชนมีถนน ดินเดิมใช้สัญจร ไปมาและขนส่ง พืชผลเกษตร	กองช่าง
๓๑	โครงการขุดลอกสระน้ำ กิจการประปา หมู่ที่ ๖ บ้านสันเจริญ	เพื่อขุดลอกสระ ให้มีน้ำเพียงพอ ต่อการอุปโภค บริโภค	ปริมาณงาน กว้าง ๔๐.๐๐ เมตร ยาว ๘๐.๐๐ เมตร ลึก ๕.๐๐ เมตร ดินขุดไม่น้อยกว่า ๑๔,๐๐๐ ลบ.ม. รายละเอียดตามแบบแปลน อบต.ท่าด้วงกำหนด	-	-	-	-	๔๐๐,๐๐๐	สระน้ำ	ประชาชนมีน้ำ เพียงพอต่อการ อุปโภคบริโภค	กองช่าง
๓๒	โครงการจ้างเหมาขุด ลอกสระน้ำ เพื่ออุปโภค บริโภค แก้ปัญหาภัย แล้ง หมู่ที่ ๗ บ้านห้วยตลาด	เพื่อขุดลอกสระ ให้มีน้ำเพียงพอ ต่อการอุปโภค บริโภค	ปริมาณงาน กว้าง ๒๐.๐๐ เมตร ยาว ๔๐.๐๐ เมตร ลึก ๕.๐๐ เมตร ดินขุดไม่น้อยกว่า ๓,๖๐๐ ลบ.ม. รายละเอียดตามแบบแปลน อบต.ท่าด้วง กำหนด	-	-	-	-	๑๐๐,๐๐๐	สระน้ำ	ประชาชนมีน้ำ เพียงพอต่อการ อุปโภคบริโภค	กองช่าง

**รายละเอียดโครงการพัฒนา
แผนพัฒนาท้องถิ่น (พ.ศ.๒๕๖๑-๒๕๖๕) เพิ่มเติม ฉบับที่ ๑๒
องค์การบริหารส่วนตำบลท่าด้วง อำเภอหนองไผ่ จังหวัดเพชรบูรณ์**

ก. ยุทธศาสตร์ที่ ๓ การพัฒนาคุณภาพทางการศึกษา คุณภาพชีวิต และเสริมสร้างความมั่นคงของคนและ ชุมชนอย่างทั่วถึง

ข. ยุทธศาสตร์การพัฒนาขององค์กรปกครองส่วนท้องถิ่นในเขตจังหวัดที่ ๑ การพัฒนาด้านโครงสร้างพื้นฐาน

๑. ยุทธศาสตร์ที่ ๑ การพัฒนาด้านโครงสร้างพื้นฐาน

๑.๑ แผนงานเคหะและชุมชน

ที่	โครงการ	วัตถุประสงค์	เป้าหมาย (ผลผลิตของโครงการ)	งบประมาณและที่ผ่านมา					ตัวชี้วัด (KPI)	ผลที่คาดว่าจะ ได้รับ	หน่วยงาน รับผิดชอบ หลัก
				๒๕๖๑ (บาท)	๒๕๖๒ (บาท)	๒๕๖๓ (บาท)	๒๕๖๔ (บาท)	๒๕๖๕ (บาท)			
๓๓	โครงการจ้างเหมาวางท่อระบายน้ำพร้อมปรับพื้นที่ หมู่ที่ ๑ บ้านปางยาง	เพื่อวางท่อระบายน้ำพร้อมปรับพื้นที่	ปริมาณงาน วางท่อ คสล. ขนาด ๐.๘๐ เมตร ยาว ๑.๐๐ เมตร จำนวน ๗ ท่อน รายละเอียดตามแบบแปลน อบต.ท่าด้วงกำหนด	-	-	-	-	๓๕,๐๐๐	ท่อระบายน้ำ	ประชาชนไม่ได้รับผลกระทบจากน้ำท่วมและสะดวกในการสัญจรไปมา	กองช่าง
๓๔	โครงการจ้างเหมาวางท่อระบายน้ำพร้อมปรับพื้นที่ หมู่ที่ ๓ บ้านไทรงาม	เพื่อวางท่อระบายน้ำพร้อมปรับพื้นที่	ปริมาณงาน วางท่อ คสล. ขนาด ๐.๘๐ เมตร ยาว ๑.๐๐ เมตร จำนวน ๘ ท่อน รายละเอียดตามแบบแปลน อบต.ท่าด้วง กำหนด	-	-	-	-	๓๘,๐๐๐	ท่อระบายน้ำ	ประชาชนไม่ได้รับผลกระทบจากน้ำท่วมและสะดวกในการสัญจรไปมา	กองช่าง
๓๕	โครงการจ้างเหมาวางท่อระบายน้ำพร้อมปรับพื้นที่ หมู่ที่ ๘ บ้านท่าด้วง	เพื่อวางท่อระบายน้ำพร้อมปรับพื้นที่	ปริมาณงาน วางท่อ คสล. ขนาด ๑.๐๐ เมตร ยาว ๑.๐๐ เมตร จำนวน ๔ ท่อน รายละเอียดตามแบบแปลน อบต.ท่าด้วงกำหนด	-	-	-	-	๒๐,๐๐๐	ท่อระบายน้ำ	ประชาชนไม่ได้รับผลกระทบจากน้ำท่วมและสะดวกในการสัญจรไปมา	กองช่าง

**รายละเอียดโครงการพัฒนา
แผนพัฒนาท้องถิ่น (พ.ศ.๒๕๖๑-๒๕๖๕) เพิ่มเติม ฉบับที่ ๑๒
องค์การบริหารส่วนตำบลท่าด้วง อำเภอหนองไผ่ จังหวัดเพชรบูรณ์**

ก. ยุทธศาสตร์ที่ ๓ การพัฒนาคุณภาพทางการศึกษา คุณภาพชีวิต และเสริมสร้างความมั่นคงของคนและ ชุมชนอย่างทั่วถึง

ข. ยุทธศาสตร์การพัฒนาขององค์กรปกครองส่วนท้องถิ่นในเขตจังหวัดที่ ๑ การพัฒนาด้านโครงสร้างพื้นฐาน

๑. ยุทธศาสตร์ที่ ๑ การพัฒนาด้านโครงสร้างพื้นฐาน

๑.๑ แผนงานเคหะและชุมชน

ที่	โครงการ	วัตถุประสงค์	เป้าหมาย (ผลผลิตของโครงการ)	งบประมาณและที่ผ่านมา					ตัวชี้วัด (KPI)	ผลที่คาดว่าจะ ได้รับ	หน่วยงาน รับผิดชอบ หลัก
				๒๕๖๑ (บาท)	๒๕๖๒ (บาท)	๒๕๖๓ (บาท)	๒๕๖๔ (บาท)	๒๕๖๕ (บาท)			
๓๖	โครงการปรับปรุงระบบ ท่อน้ำดิบ หมู่ที่ ๓ บ้านไทรงาม	เพื่อปรับปรุง ระบบท่อน้ำ ดิบมีน้ำเพียงพอ ต่อการอุปโภค บริโภค	ปริมาณงาน วางท่อ พีวีซีชั้นคุณภาพ ๑๓.๕ ขนาด ๒ นิ้ว ลึก ๐.๕๐ เมตร ยาว ๕๘๐ เมตร รายละเอียดตามแบบแปลน อบต.ท่าด้วง กำหนด	-	-	-	-	๖๕,๐๐๐	ท่อน้ำ ดิบ	ประชาชนมีน้ำ เพียงพอต่อการ อุปโภคบริโภค	กองช่าง
๓๗	โครงการปรับปรุงระบบ สูบน้ำแก้ปัญหาภัยแล้ง หมู่ที่ ๖ บ้านสันเจริญ	เพื่อปรับปรุง ระบบสูบ น้ำประปามีน้ำ เพียงพอต่อการ อุปโภคบริโภค	ปริมาณงาน ติดตั้งระบบสูบน้ำแบบซัมเมิส ขนาด ๓ แรงม้า สามารถสูบน้ำได้ ๗,๐๐๐ ลิตร/ ชั่วโมง ที่ความลึก ๔๒.๕๐ เมตร รายละเอียด ตามแบบแปลน อบต.ท่าด้วงกำหนด	-	-	-	-	๔๕,๐๐๐	ระสูบน้ำ ซัมเมิส	ประชาชนมีน้ำ เพียงพอต่อการ อุปโภคบริโภค	กองช่าง
๓๘	โครงการปรับปรุงขยาย ท่อน้ำประปา แก้ปัญหาภัยแล้ง หมู่ที่ ๗ บ้านห้วยตลาด	เพื่อปรับปรุง ขยายท่อน้ำ ประปามีน้ำ เพียงพอต่อการ อุปโภคบริโภค	ปริมาณงาน วางท่อ พีวีซี ชั้นคุณภาพ ๑๓.๕ ขนาด ๒ นิ้ว ลึก ๐.๕๐ เมตร ยาว ๑,๑๕๐ เมตร รายละเอียดตามแบบแปลน อบต.ท่าด้วงกำหนด	-	-	-	-	๑๓๘,๐๐๐	ท่อน้ำ ประปา	ประชาชนมีน้ำ เพียงพอต่อการ อุปโภคบริโภค	กองช่าง

**รายละเอียดโครงการพัฒนา
แผนพัฒนาท้องถิ่น (พ.ศ.๒๕๖๑-๒๕๖๕) เพิ่มเติม ฉบับที่ ๑๒
องค์การบริหารส่วนตำบลท่าด้วง อำเภอหนองไผ่ จังหวัดเพชรบูรณ์**

ก. ยุทธศาสตร์ที่ ๓ การพัฒนาคุณภาพทางการศึกษา คุณภาพชีวิต และเสริมสร้างความมั่นคงของคนและ ชุมชนอย่างทั่วถึง

ข. ยุทธศาสตร์การพัฒนาขององค์กรปกครองส่วนท้องถิ่นในเขตจังหวัดที่ ๑ การพัฒนาด้านโครงสร้างพื้นฐาน

๑. ยุทธศาสตร์ที่ ๑ การพัฒนาด้านโครงสร้างพื้นฐาน

๑.๑ แผนงานเคหะและชุมชน

ที่	โครงการ	วัตถุประสงค์	เป้าหมาย (ผลผลิตของโครงการ)	งบประมาณและที่ผ่านมา					ตัวชี้วัด (KPI)	ผลที่คาดว่าจะ ได้รับ	หน่วยงาน รับผิดชอบ หลัก
				๒๕๖๑ (บาท)	๒๕๖๒ (บาท)	๒๕๖๓ (บาท)	๒๕๖๔ (บาท)	๒๕๖๕ (บาท)			
๓๙	โครงการก่อสร้างท่อ เหล็กม คสล. บริเวณไร่ ก้านน้าย หมู่ที่ ๓ บ้านไทรงาม	เพื่อก่อสร้างท่อ เหล็กม คสล. ลดผลกระทบน้ำ ท่วมถนน	ปริมาณงาน กว้าง ๑.๘๐ เมตร สูง ๒.๑๐ เมตร ยาว ๘.๐๐ เมตร รายละเอียดตามแบบแปลน อบต.ท่าด้วงกำหนด	-	-	-	-	๑๗๕,๐๐๐	ท่อเหล็กม คสล.	ประชาชนไม่ได้ รับผลกระทบ จากน้ำท่วมและ สะดวกในการ สัญจรไปมา	กองช่าง
๔๐	โครงการก่อสร้างสะพาน อาสา บริเวณเลยไร่เฮีย แกะ หมู่ที่ ๔ บ้านเฉลียงทอง	เพื่อก่อสร้าง สะพานอาสาให้ ประชาชน สัญจรปมา	ปริมาณงาน กว้าง ๑.๒๐ เมตร สูง ๑.๐๐ เมตร ยาว ๒๔.๐๐ เมตร รายละเอียดตามแบบแปลน อบต.ท่าด้วงกำหนด	-	-	-	-	๑๗๕,๐๐๐	สะพาน อาสา	ประชาชนมี สะพานอาสาใช้ ในการสัญจรไป มาได้ดี	กองช่าง
๔๑	โครงการก่อสร้างสะพาน อาสา สายไร่ลูกลง หมู่ที่ ๗ บ้านห้วยตลาด	เพื่อก่อสร้าง สะพานอาสาให้ ประชาชน สัญจรปมา	ปริมาณงาน กว้าง ๑.๒๐ เมตร ยาว ๑๖.๐๐ เมตร หนา ๐.๑๒ เมตร รายละเอียดตามแบบ แปลน อบต.ท่าด้วง		-	-	-	๑๗๕,๐๐๐	สะพาน อาสา	ประชาชนมี สะพานอาสาใช้ ในการสัญจรไป มาได้ดี	กองช่าง
๔๒	โครงการก่อสร้างสะพาน อาสา บริเวณฝายน้ำล้น หลังวัด หมู่ที่ ๘ บ้านท่าด้วง	เพื่อก่อสร้าง สะพานอาสาให้ ประชาชน สัญจรปมา	ปริมาณงาน กว้าง ๑.๒๐ เมตร สูง ๑.๐๐ เมตร ยาว ๒๔.๐๐ เมตร รายละเอียดตามแบบแปลน อบต.ท่าด้วงกำหนด		-	-	-	๑๘๕,๐๐๐	สะพาน อาสา	ประชาชนมี สะพานอาสาใช้ ในการสัญจรไป มาได้ดี	กองช่าง

รายละเอียดโครงการพัฒนา
แผนพัฒนาท้องถิ่น (พ.ศ.๒๕๖๑-๒๕๖๕) เพิ่มเติม ฉบับที่ ๑๒
องค์การบริหารส่วนตำบลท่าด้วง อำเภอหนองไผ่ จังหวัดเพชรบูรณ์

ก. ยุทธศาสตร์ที่ ๓ การพัฒนาคุณภาพทางการศึกษา คุณภาพชีวิต และเสริมสร้างความมั่นคงของคนและ ชุมชนอย่างทั่วถึง

ข. ยุทธศาสตร์การพัฒนาขององค์กรปกครองส่วนท้องถิ่นในเขตจังหวัดที่ ๑ การพัฒนาด้านโครงสร้างพื้นฐาน

๑. ยุทธศาสตร์ที่ ๑ การพัฒนาด้านโครงสร้างพื้นฐาน

๑.๑ แผนงานเคหะและชุมชน

ที่	โครงการ	วัตถุประสงค์	เป้าหมาย (ผลผลิตของโครงการ)	งบประมาณและที่ผ่านมา					ตัวชี้วัด (KPI)	ผลที่คาดว่าจะ ได้รับ	หน่วยงาน รับผิดชอบ หลัก
				๒๕๖๑ (บาท)	๒๕๖๒ (บาท)	๒๕๖๓ (บาท)	๒๕๖๔ (บาท)	๒๕๖๕ (บาท)			
๔๓	โครงการก่อสร้างราวกัน ตกสะท้อนแสง บริเวณ ซอยลำสุทธิ หมู่ที่ ๖ บ้านสันเจริญ	เพื่อก่อสร้างราว กันตกสะท้อน แสงให้ ประชาชนมี ความปลอดภัย มากขึ้นในการ สัญจรไปมา	ปริมาณงาน สูง ๑.๒๐ เมตร ยาว ๓๐๐ เมตร รายละเอียดตามแบบแปลน อบต.ท่าด้วงกำหนด งบประมาณที่ตั้งไว้		-	-	-	๒๑๐,๐๐๐	ราวกันตก สะท้อน แสง	ประชาชนมี ความปลอดภัย มากขึ้นในการ สัญจรไปมา	กองช่าง
รวม	๔๓ โครงการ			-	-	-	-	๖,๕๕๖,๐๐๐			

รายละเอียดโครงการพัฒนา
แผนพัฒนาท้องถิ่น (พ.ศ.๒๕๖๑-๒๕๖๕) เพิ่มเติม ฉบับที่ ๑๒
องค์การบริหารส่วนตำบลท่าด้วง อำเภอหนองไผ่ จังหวัดเพชรบูรณ์

ก. ยุทธศาสตร์จังหวัดที่ ๓ การพัฒนาคุณภาพทางการศึกษา คุณภาพชีวิตและเสริมสร้างความมั่นคงของคนและชุมชนอย่างทั่วถึง

ข. ยุทธศาสตร์การพัฒนาขององค์กรปกครองส่วนท้องถิ่นในเขตจังหวัดที่ ๕ การพัฒนาด้านการส่งเสริมการศึกษา ศาสนา วัฒนธรรม ประเพณี การกีฬาและคุณภาพชีวิต

๑. ยุทธศาสตร์ที่ ๕ การพัฒนาด้านสังคม

๕.๓ แผนงานสร้างความเข้มแข็งของชุมชน

ที่	โครงการ	วัตถุประสงค์	เป้าหมาย (ผลผลิตของโครงการ)	งบประมาณและที่ผ่านมา					ตัวชี้วัด (KPI)	ผลที่คาดว่าจะได้รับ	หน่วยงาน รับผิดชอบ หลัก
				๒๕๖๑ (บาท)	๒๕๖๒ (บาท)	๒๕๖๓ (บาท)	๒๕๖๔ (บาท)	๒๕๖๕ (บาท)			
๑	โครงการส่งเสริมอาชีพ การทำขนมไทย	เพื่อจัดฝึกอบรมส่งเสริม อาชีพ การทำขนมไทย	จำนวน ๑ ครั้ง/ปี	-	-	-	-	๑๕,๐๐๐	ประชาชนที่ เข้ารับการ ฝึกอบรม	ประชาชนนำความรู้ จากการฝึกอบรมไป ต่อยอดเพื่อพัฒนา คุณภาพชีวิต	สำนักปลัด
๒	โครงการส่งเสริมอาชีพ การทำน้ำสมุนไพรเพื่อ สุขภาพ	เพื่อจัดฝึกอบรมส่งเสริม อาชีพ การทำน้ำ สมุนไพรเพื่อสุขภาพ	จำนวน ๑ ครั้ง/ปี	-	-	-	-	๑๕,๐๐๐	ประชาชนที่ เข้ารับการ ฝึกอบรม	ประชาชนนำความรู้ จากการฝึกอบรมไป ต่อยอดเพื่อพัฒนา คุณภาพชีวิต	สำนักปลัด
รวม	๒ โครงการ			-	-	-	-	๓๐,๐๐๐			

รายละเอียดโครงการพัฒนา
แผนพัฒนาท้องถิ่น (พ.ศ.๒๕๖๑-๒๕๖๕) เพิ่มเติม ฉบับที่ ๑๒
องค์การบริหารส่วนตำบลท่าด้วง อำเภอหนองไผ่ จังหวัดเพชรบูรณ์

- ก. ยุทธศาสตร์ที่ ๓ การพัฒนาคุณภาพทางการศึกษา คุณภาพชีวิต และเสริมสร้างความมั่นคงของคนและ ชุมชนอย่างทั่วถึง
ข. ยุทธศาสตร์การพัฒนาขององค์กรปกครองส่วนท้องถิ่นในเขตจังหวัดที่ ๖ การพัฒนาด้านการพัฒนาการเมืองและการบริหารจัดการบ้านเมืองที่ดี

๑. ยุทธศาสตร์ที่ ๗ การพัฒนาด้านการเมืองการบริหาร

๗.๒ แผนงานคณะชุมชน

ที่	โครงการ	วัตถุประสงค์	เป้าหมาย (ผลผลิตของโครงการ)	งบประมาณและที่ผ่านมา					ตัวชี้วัด (KPI)	ผลที่คาดว่าจะได้รับ	หน่วยงาน รับผิดชอบ หลัก
				๒๕๖๑ (บาท)	๒๕๖๒ (บาท)	๒๕๖๓ (บาท)	๒๕๖๔ (บาท)	๒๕๖๕ (บาท)			
๑	โครงการปรับปรุงขยายโรงจอดรถ หมู่ที่ ๖ บ้านสันเจริญ	เพื่อปรับปรุงขยายโรงจอดรถ	ปริมาณงาน กว้าง ๑๒.๐๐ เมตร ยาว ๓๖.๐๐ เมตร รายละเอียดตามแบบแปลน อบต.ท่าด้วงกำหนด	-	-	-	-	๒๙๐,๐๐๐	โรงจอดรถ	มีสถานที่สำหรับจอดรถเพียงพอเพื่อประโยชน์ทางราชการ	กองช่าง
๒	โครงการก่อสร้างอาคารเก็บของเอนกประสงค์ อบต.ท่าด้วง หมู่ที่ ๖ บ้านสันเจริญ	เพื่อก่อสร้างอาคารเก็บของเอนกประสงค์ อบต.ท่าด้วง	ปริมาณงาน กว้าง ๔.๕๐ เมตร ยาว ๑๒.๐๐ เมตร สูง ๓.๕๐ เมตร รายละเอียดตามแบบแปลนอบต.ท่าด้วงกำหนด	-	-	-	-	๑๕๐,๐๐๐	อาคารเก็บของ	มีสถานที่สำหรับเก็บวัสดุอุปกรณ์และเอกสารต่างๆ ของทางราชการ	กองช่าง
รวม	๒ โครงการ			-	-	-	-	๔๔๐,๐๐๐			

รายละเอียดโครงการพัฒนา
แผนพัฒนาท้องถิ่น (พ.ศ.๒๕๖๑-๒๕๖๕) เพิ่มเติม ฉบับที่ ๑๒
สำหรับ โครงการที่เกินศักยภาพขององค์กรปกครองส่วนท้องถิ่น
องค์การบริหารส่วนตำบลท่าด้วง อำเภอหนองไผ่ จังหวัดเพชรบูรณ์

แบบ ผ.๐๒/๑

- ก. ยุทธศาสตร์ที่ ๓ การพัฒนาคุณภาพทางการศึกษา คุณภาพชีวิต และเสริมสร้างความมั่นคงของคนและ ชุมชนอย่างทั่วถึง
ข. ยุทธศาสตร์การพัฒนาขององค์กรปกครองส่วนท้องถิ่นในเขตจังหวัดที่ ๑ การพัฒนาด้านโครงสร้างพื้นฐาน

๑. ยุทธศาสตร์ที่ ๑ การพัฒนาด้านโครงสร้างพื้นฐาน

๑.๑ แผนงานคณะและชุมชน

ที่	โครงการ	วัตถุประสงค์	เป้าหมาย (ผลผลิตของโครงการ)	งบประมาณและที่ผ่านมา					ตัวชี้วัด (KPI)	ผลที่คาดว่าจะได้รับ	หน่วยงาน รับผิดชอบ หลัก
				๒๕๖๑ (บาท)	๒๕๖๒ (บาท)	๒๕๖๓ (บาท)	๒๕๖๔ (บาท)	๒๕๖๕ (บาท)			
๑	โครงการก่อสร้างสะพานคอนกรีตเสริมเหล็ก เชื่อมระหว่างตำบลท่าด้วงกับตำบลสระแก้ว	เพื่อก่อสร้างสะพาน คสล. ให้ประชาชนสัญจรไปมา	ปริมาณงาน แห่งที่ ๑ ผิวจราจรกว้าง ๗.๐๐ เมตร ยาว ๑๔.๐๐ เมตร แห่งที่ ๒ ผิวจราจร กว้าง ๗.๐๐ เมตร ยาว ๒๑.๐๐ เมตร	-	-	-	-	๙,๐๐๐,๐๐๐	สะพาน คสล.	ประชาชนความสะดวกในการสัญจรไปมา	กองช่าง
รวม	๑ โครงการ			-	-	-	-	๙,๐๐๐,๐๐๐			

บัญชีครุภัณฑ์
แผนพัฒนาท้องถิ่น (พ.ศ.๒๕๖๑-๒๕๖๕) เพิ่มเติม ฉบับที่ ๑๒
องค์การบริหารส่วนตำบลท่าด้วง อำเภอหนองไผ่ จังหวัดเพชรบูรณ์

ที่	แผนงาน	หมวด	ประเภท	เป้าหมาย (ผลผลิตของครุภัณฑ์)	งบประมาณและที่ผ่านมา					หน่วยงาน รับผิดชอบหลัก
					๒๕๖๑ (บาท)	๒๕๖๒ (บาท)	๒๕๖๓ (บาท)	๒๕๖๔ (บาท)	๒๕๖๕ (บาท)	
๑	บริหารงานทั่วไป	ครุภัณฑ์	ครุภัณฑ์สำนักงาน	จัดซื้อตู้เหล็กขนาด ๒ บาน (มอก.) จำนวน ๓ ตู้ๆ ละ ๕,๙๐๐.- บาท	-	-	-	-	๑๗,๗๐๐	สำนักปลัด
๒	บริหารงานทั่วไป	ครุภัณฑ์	ครุภัณฑ์คอมพิวเตอร์	จัดซื้อเครื่องพิมพ์เลเซอร์ หรือ LED สี ชนิด Network จำนวน ๑ เครื่องๆ ละ ๑๐,๐๐๐.- บาท	-	-	-	-	๑๐,๐๐๐	สำนักปลัด
๓	บริหารงานทั่วไป	ครุภัณฑ์	ครุภัณฑ์สำนักงาน	จัดซื้อตู้เหล็กขนาด ๒ บาน (มอก.) จำนวน ๓ ตู้ๆ ละ ๕,๙๐๐.- บาท	-	-	-	-	๑๗,๗๐๐	กองคลัง
๔	เคหะและชุมชน	ครุภัณฑ์	ครุภัณฑ์สำนักงาน	จัดซื้อตู้เหล็กขนาด ๒ บาน (มอก.) จำนวน ๑ ตู้ๆ ละ ๕,๙๐๐.- บาท	-	-	-	๕,๙๐๐	๕,๙๐๐	กองช่าง
๕	การรักษาความสงบ ภายใน	ครุภัณฑ์	ครุภัณฑ์ยานพาหนะ และขนส่ง	รถพยาบาลฉุกเฉิน (รถกระบะ) จำนวน ๑ คัน ราคา ๑,๐๗๐,๐๐๐.- บาท	-	-	-	-	๑,๐๗๐,๐๐๐	สำนักปลัด
รวม					-	-	-	๕,๙๐๐	๑,๑๒๑,๓๐๐	

ภาคผนวก



คำสั่งองค์การบริหารส่วนตำบลท่าด้วง

ที่ ๘๔/๒๕๖๔

เรื่อง แต่งตั้งคณะกรรมการพัฒนาองค์การบริหารส่วนตำบลท่าด้วง

เพื่อปฏิบัติให้เป็นไปตามระเบียบกระทรวงมหาดไทย ว่าด้วยการจัดทำแผนพัฒนาขององค์กรปกครองส่วนท้องถิ่น พ.ศ. ๒๕๔๘แก้ไขเพิ่มเติม (ฉบับที่ ๒) พ.ศ.๒๕๕๙ (ฉบับที่ ๓) พ.ศ.๒๕๖๑ ข้อ ๘ จึงแต่งตั้งคณะกรรมการพัฒนาองค์การบริหารส่วนตำบลท่าด้วง ประกอบด้วย

- | | |
|-------------------------------------|---------------|
| (๑) นายอดุลย์ ปริญาศรีเสวต | ประธานกรรมการ |
| นายกองค์การบริหารส่วนตำบลท่าด้วง | |
| (๒) นายวิมล กันกิม | กรรมการ |
| รองนายกองค์การบริหารส่วนตำบลท่าด้วง | |
| (๓) นางสาวสงวน พรหมรักษา | กรรมการ |
| รองนายกองค์การบริหารส่วนตำบลท่าด้วง | |
| (๔) นายเสมอ พิมพ์สาลี | กรรมการ |
| สมาชิกองค์การบริหารส่วนตำบลท่าด้วง | |
| (๕) นางพร จันทร์พิลา | กรรมการ |
| สมาชิกองค์การบริหารส่วนตำบลท่าด้วง | |
| (๖) นางรัศมี บุตรพรม | กรรมการ |
| สมาชิกองค์การบริหารส่วนตำบลท่าด้วง | |
| (๗) นายบุญเลิศ มาศรี | กรรมการ |
| ผู้ทรงคุณวุฒิ | |
| (๘) นายประเสริฐ พรรณา | กรรมการ |
| ผู้ทรงคุณวุฒิ | |
| (๙) นายสมาน พิมพ์สาลี | กรรมการ |
| ผู้ทรงคุณวุฒิ | |
| (๑๐) นางเกษร วันคอยท่า | กรรมการ |
| ผอ.รพ.สต.ท่าด้วง | |
| (๑๑) นายวิสุทธิ์ แว่นแก้ว | กรรมการ |
| ผอ.รร.บ้านปางยาง | |
| (๑๒) นายศุภชัย บรรพลา | กรรมการ |
| ผอ.รร.บ้านสันเจริญโป่งสะทอน | |
| (๑๓) นายสุรินทร์ โสขุมา | กรรมการ |
| ผู้ใหญ่บ้าน หมู่ที่ ๒ | |
| (๑๔) นายเสนาะ หาญกล้า | กรรมการ |
| ผู้ใหญ่บ้าน หมู่ที่ ๓ | |

- | | |
|--|---------------------|
| (๑๕) นางเฉลิมศรี นาราศรี
กำนันตำบลท่าด้วง | กรรมการ |
| (๑๖) นายปฏิพัทธ์ ม่วงน้อยเจริญ
ปลัดองค์การบริหารส่วนตำบลท่าด้วง | กรรมการและเลขานุการ |
| (๑๗) นายเด่น วิทยา
หัวหน้าสำนักปลัด | ผู้ช่วยเลขานุการ |
| (๑๘) นางสาวนิธิมา จันทร์เต็ม
ผู้ช่วยนักวิเคราะห์นโยบายและแผน | ผู้ช่วยเลขานุการ |

ให้คณะกรรมการพัฒนาองค์การบริหารส่วนตำบลท่าด้วง มีอำนาจหน้าที่ ดังนี้

- (๑) กำหนดแนวทางการพัฒนาท้องถิ่น โดยพิจารณาจาก
- (ก) อำนาจหน้าที่ขององค์กรปกครองส่วนท้องถิ่น โดยเฉพาะอำนาจหน้าที่ที่มีผลกระทบต่อประโยชน์สุขของประชาชน เช่น การป้องกันและบรรเทาสาธารณภัย การผังเมือง
 - (ข) ภารกิจถ่ายโอนตามกฎหมายกำหนดแผนและขั้นตอนการกระจายอำนาจ
 - (ค) ยุทธศาสตร์การพัฒนาประเทศ กลุ่มจังหวัด และจังหวัด โดยให้เน้นดำเนินการในยุทธศาสตร์ที่สำคัญและมีผลกระทบต่อประชาชนโดยตรง เช่น การแก้ไขปัญหาความยากจน การป้องกันและแก้ไขปัญหาหยาเสพติด
 - (ง) กรอบนโยบาย ทิศทาง แนวทางการพัฒนาขององค์กรปกครองส่วนท้องถิ่นในเขตจังหวัด

(จ) นโยบายของผู้บริหารท้องถิ่นที่แถลงต่อสภาท้องถิ่น

(ฉ) แผนพัฒนาหมู่บ้านหรือแผนชุมชน

ในการนำประเด็นข้างต้นมาจัดทำแผนพัฒนา ให้องค์กรปกครองส่วนท้องถิ่นคำนึงถึงสถานะทางการคลังของท้องถิ่น และความจำเป็นเร่งด่วนที่ต้องดำเนินการ มาประกอบการพิจารณาด้วย

(๒) ร่วมจัดทำร่างแผนพัฒนา เสนอแนะแนวทางการพัฒนาและการแก้ไขปัญหาเกี่ยวกับการจัดทำร่างแผนพัฒนา

ในการจัดทำร่างแผนพัฒนา ให้องค์การบริหารส่วนจังหวัด เทศบาล องค์การบริหารส่วนตำบลเมืองพิทยา และองค์กรปกครองส่วนท้องถิ่นอื่นที่มีกฎหมายจัดตั้ง นำปัญหาความต้องการจากแผนพัฒนาหมู่บ้านหรือ แผนชุมชน ที่เกินศักยภาพของหมู่บ้านหรือชุมชน ที่จะดำเนินการเองได้มาพิจารณาบรรจุไว้ในแผนพัฒนา แต่หาก เกินศักยภาพของเทศบาล องค์การบริหารส่วนตำบลเมืองพิทยา และองค์กรปกครองส่วนท้องถิ่นอื่นที่มีกฎหมายจัดตั้งให้เสนอปัญหา ความต้องการไปยังองค์การบริหารส่วนจังหวัดและให้องค์การบริหารส่วนจังหวัดนำมาพิจารณาบรรจุไว้ในแผนพัฒนาขององค์การบริหารส่วนจังหวัดตามอำนาจหน้าที่”

(๓) พิจารณาร่างแผนพัฒนาและร่างแผนการดำเนินงาน

(๔) ให้ความเห็นชอบร่างข้อกำหนดข้อบ่งชี้และรายละเอียดของงานตามข้อ ๑๙ (๒)


(๕) พิจารณาให้ข้อคิดเห็นเกี่ยวกับการติดตามและประเมินผลแผนพัฒนา

(๖) แต่งตั้งที่ปรึกษา คณะอนุกรรมการหรือคณะทำงานอื่นเพื่อช่วยปฏิบัติงานตามที่เห็นสมควร

(๗) ในกรณีองค์การบริหารส่วนตำบล ให้คณะกรรมการพัฒนาองค์การบริหารส่วนตำบลมีหน้าที่ประสานกับประชาคมหมู่บ้านในการรวบรวม วิเคราะห์ปัญหา ความต้องการของประชาชนในท้องถิ่น และจัดทำเป็นโครงการหรือกิจกรรมเพื่อประกอบในการจัดทำแผนพัฒนาองค์การบริหารส่วนตำบลด้วย

ทั้งนี้ ตั้งแต่บัดนี้เป็นต้นไป

สั่ง ณ วันที่ ๒๔ เดือน กุมภาพันธ์ พ.ศ.๒๕๖๔



(นายอดุลย์ ปริญาศรีเสวต)
นายกองค์การบริหารส่วนตำบลท่าด้วง



คำสั่งองค์การบริหารส่วนตำบลท่าด้วง

ที่ ๘๕/๒๕๖๔

เรื่อง แต่งตั้งคณะกรรมการสนับสนุนการจัดทำแผนพัฒนาองค์การบริหารส่วนตำบลท่าด้วง

เพื่อปฏิบัติให้เป็นไปตามระเบียบกระทรวงมหาดไทย ว่าด้วยการจัดทำแผนพัฒนาขององค์กรปกครองส่วนท้องถิ่น พ.ศ. ๒๕๔๘ แก้ไขเพิ่มเติม (ฉบับที่ ๒) พ.ศ. ๒๕๕๙ (ฉบับที่ ๓) พ.ศ. ๒๕๖๑ ข้อ ๙ จึงแต่งตั้งคณะกรรมการสนับสนุนการจัดทำแผนพัฒนาองค์การบริหารส่วนตำบลท่าด้วง ประกอบด้วย

- | | |
|--|---------------------|
| (๑) นายปฏิพัทธ์ ม่วงน้อยเจริญ
ปลัดองค์การบริหารส่วนตำบลท่าด้วง | ประธานกรรมการ |
| (๒) นางรุ่งนภา โสประดิษฐ์
ผู้อำนวยการกองคลัง องค์การบริหารส่วนตำบลท่าด้วง | กรรมการ |
| (๓) นายไพโรจน์ มุทาวัน
ผู้อำนวยการกองช่าง องค์การบริหารส่วนตำบลท่าด้วง | กรรมการ |
| (๔) นายทศพล วิโรจน์นพรัตน์
ผู้แทนประชาคมท้องถิ่น หมู่ที่ ๕ | กรรมการ |
| (๕) นายดำรงค์เกียรติ วิโรจน์นพรัตน์
ผู้แทนประชาคมท้องถิ่น หมู่ที่ ๖ | กรรมการ |
| (๖) นายบรรจบ สู่ประเทศ
ผู้แทนประชาคมท้องถิ่น หมู่ที่ ๗ | กรรมการ |
| (๗) นายเด่น วิทยา
หัวหน้าสำนักปลัด องค์การบริหารส่วนตำบลท่าด้วง | กรรมการและเลขานุการ |
| (๘) นางสาวนิธิมา จันทร์เต็ม
ผู้ช่วยนักวิเคราะห์นโยบายและแผน | ผู้ช่วยเลขานุการ |

คณะกรรมการสนับสนุนการจัดทำแผนพัฒนาองค์การบริหารส่วนตำบลท่าด้วง มีหน้าที่จัดทำร่างแผนพัฒนาให้สอดคล้องกับแนวทางการพัฒนาที่คณะกรรมการพัฒนาท้องถิ่นกำหนด จัดทำร่างแผน การดำเนินงาน และจัดทำร่างข้อกำหนดขอบข่ายและรายละเอียดของงานตามข้อ ๑๙ (๑) แห่งระเบียบกระทรวงมหาดไทยว่าด้วยการจัดทำแผนพัฒนาขององค์กรปกครองส่วนท้องถิ่น พ.ศ. ๒๕๔๘ แก้ไขเพิ่มเติม (ฉบับที่ ๒) พ.ศ.๒๕๕๙ (ฉบับที่ ๓) พ.ศ.๒๕๖๑

ทั้งนี้ ตั้งแต่บัดนี้เป็นต้นไป

สั่ง ณ วันที่ ๒๔ เดือน กุมภาพันธ์ พ.ศ. ๒๕๖๔

(นายอดุลย์ ปริญาศรีเสวต)

นายกองค์การบริหารส่วนตำบลท่าด้วง



คำสั่งองค์การบริหารส่วนตำบลท่าดัวง

ที่ ๘๖/๒๕๖๔

เรื่อง แต่งตั้งคณะกรรมการติดตามและประเมินผลแผนพัฒนาองค์การบริหารส่วนตำบลท่าดัวง

เพื่อปฏิบัติให้เป็นไปตามระเบียบกระทรวงมหาดไทย ว่าด้วยการจัดทำแผนพัฒนาของ
องค์กรปกครองส่วนท้องถิ่น พ.ศ. ๒๕๔๘ ข้อ ๒๘ จึงแต่งตั้งคณะกรรมการติดตามและประเมินผล
แผนพัฒนาองค์การบริหารส่วนตำบลท่าดัวง ประกอบด้วย

- | | |
|---------------------------------------|---------|
| (๑) นายเสมอ พิมพ์สาลี | กรรมการ |
| สมาชิกสภาองค์การบริหารส่วนตำบลท่าดัวง | |
| (๒) นายโมต นาราศรี | กรรมการ |
| สมาชิกสภาองค์การบริหารส่วนตำบลท่าดัวง | |
| (๓) นายอำพร ศิริสม | กรรมการ |
| สมาชิกสภาองค์การบริหารส่วนตำบลท่าดัวง | |
| (๔) นายสมร โพชะไว | กรรมการ |
| ผู้แทนประชาคมท้องถิ่น | |
| (๕) นายนิคม หาญคำ | กรรมการ |
| ผู้แทนประชาคมท้องถิ่น | |
| (๖) นางเกษร วันคอยท่า | กรรมการ |
| ผอ.รพ.สต.ท่าดัวง | |
| (๗) นายศุภชัย บรรพลา | กรรมการ |
| ผอ.รร.บ้านสันเจริญโป่งสะทอน | |
| (๘) นางรุ่งนภา โสประดิษฐ์ | กรรมการ |
| หัวหน้าสำนักปลัด | |
| (๙) นายไพโรจน์ มุทาวัน | กรรมการ |
| ผู้อำนวยการกองช่าง | |
| (๑๐) นายประเสริฐ พรรณา | กรรมการ |
| ผู้ทรงคุณวุฒิ | |
| (๑๑) นายบุญเลิศ มาศรี | กรรมการ |
| ผู้ทรงคุณวุฒิ | |

ให้คณะกรรมการติดตามและประเมินผลแผนพัฒนาท้องถิ่น มีอำนาจหน้าที่ ดังนี้

- (๑) กำหนดแนวทาง วิธีการในการติดตามและประเมินผลแผนพัฒนา
- (๒) ดำเนินการติดตามและประเมินผลแผนพัฒนา
- (๓) รายงานผลและเสนอความเห็นซึ่งได้จากการติดตามและประเมินผลแผนพัฒนา
ท้องถิ่นต่อผู้บริหารท้องถิ่นเพื่อให้ผู้บริหารท้องถิ่นเสนอต่อสภาท้องถิ่น และคณะกรรมการพัฒนาท้องถิ่น
พร้อมทั้ง

ประกาศผลการติดตามและประเมินผลแผนพัฒนาท้องถิ่นให้ประชาชนในท้องถิ่นทราบในที่เปิดเผย ภายในสิบห้าวันนับแต่วันรายงานผลและเสนอความเห็นดังกล่าว และต้องปิดประกาศไว้เป็นระยะเวลา ไม่น้อยกว่าสามสิบวันโดยอย่างน้อยปีละหนึ่งครั้งภายในเดือนธันวาคมของทุกปี

(๔) แต่งตั้งคณะอนุกรรมการหรือคณะทำงานเพื่อช่วยปฏิบัติงานตามที่เห็นสมควร

ทั้งนี้ ตั้งแต่บัดนี้เป็นต้นไป

สั่ง ณ วันที่ ๒๔ เดือน กุมภาพันธ์ พ.ศ. ๒๕๖๔



(นายอดุลย์ ปริญาศรีเสวต)

นายกองค์การบริหารส่วนตำบลท่าด้วง



คำสั่งองค์การบริหารส่วนตำบลท่าด้วง

ที่ ๑๓๖/๒๕๖๔

เรื่อง แต่งตั้งประธานและเลขานุการคณะกรรมการติดตามและประเมินผลแผนพัฒนา
องค์การบริหารส่วนตำบลท่าด้วง

ตามที่ได้มีคำสั่งองค์การบริหารส่วนตำบลท่าด้วง ที่ ๘๖/๒๕๖๔ ลงวันที่ ๒๔ กุมภาพันธ์
๒๕๖๔ ไปแล้วนั้น

เพื่อปฏิบัติให้เป็นไปตามระเบียบกระทรวงมหาดไทย ว่าด้วยการจัดทำแผนพัฒนาของ
องค์กรปกครองส่วนท้องถิ่น พ.ศ. ๒๕๔๘ แก้ไขเพิ่มเติม (ฉบับที่ ๒) พ.ศ. ๒๕๕๙ (ฉบับที่ ๓) พ.ศ.
๒๕๖๑ ข้อ ๒๘ และมติการประชุมคณะกรรมการติดตามและประเมินผลแผนพัฒนาองค์การบริหาร
ส่วนตำบลท่าด้วง เมื่อวันที่ ๒๕ มีนาคม ๒๕๖๔ ครั้งที่ ๑/๒๕๖๔ จึงแต่งตั้งประธานและ
เลขานุการคณะกรรมการติดตามและประเมินผลแผนพัฒนาเทศบาลตำบล ตัวอย่าง ดังนี้

(๑) นายเสมอ พิมพ์สาลี ประธานกรรมการ

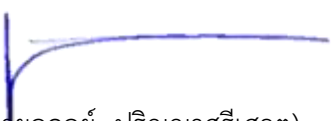
ประธานสภาองค์การบริหารส่วนตำบลท่าด้วง

(๒) นางรุ่งนภา โสประดิษฐ์ กรรมการและเลขานุการ

ผู้อำนวยการกองคลัง

ทั้งนี้ ตั้งแต่บัดนี้เป็นต้นไป

สั่ง ณ วันที่ ๒๙ เดือน มีนาคม พ.ศ.๒๕๖๔


(นายอดุลย์ ปริญาศรีเสวต)
นายกองค์การบริหารส่วนตำบลท่าด้วง